

PERCEPCIÓN DE LA POBLACIÓN POBRE DE SANTIAGO SOBRE EL MERCADO LABORAL AL AÑO 2007 Y VISIÓN EVOLUTIVA DESDE EL AÑO 2003*

Resumen ejecutivo

Investigador
Marcelo Yáñez Pérez**

ABRIL 2008

•Este estudio ha sido realizado en el contexto de la investigación “Percepción de la población pobre de Santiago sobre las condiciones de acceso, equidad y satisfacción en la obtención de bienes básicos y públicos – año 2007: visión evolutiva desde el año 2003”, que es parte del Programa de Investigación de la Escuela de Administración y Economía de la UCSH.

** Chileno, Ingeniero Comercial, Master en Dirección y Organización de Empresas por la Universidad de Lleida, Académico de la UCSH, myanez@ucsh.cl, teléfono 56- 2 – 4601123

Nota: Esta investigación ha sido financiada desde sus inicios y en su totalidad con fondos propios de la Universidad Católica Silva Henríquez.

PERCEPCIÓN DE LA POBLACIÓN POBRE DE SANTIAGO SOBRE EL MERCADO LABORAL EN CHILE.

La Escuela de Administración y Economía de la Universidad Católica Silva Henríquez ha realizado esta investigación por quinto año consecutivo, en el contexto de su Programa de Investigación en su línea de estudios económico-sociales.

Su objetivo principal es *“Determinar la percepción de la población pobre de Santiago en torno al Mercado Laboral en Chile al año 2007 y compararla con su visión a los años 2003, 2004, 2005 y 2006”*.

Esta investigación muestra datos interesantes de la percepción que tienen las personas pobres de Santiago sobre el Mercado Laboral en Chile, en aspectos como su concepción de empleo, desempleo, flexibilidad laboral, responsables de que las personas pobres obtengan trabajo y calificación en su gestión, entre otros. En este sentido, cabe destacar que la etapa de trabajo de terreno fue realizada entre el 20 de Octubre y 19 de Noviembre de 2007.

Cabe destacar que estos resultados se presentan de manera comparativa a los obtenidos en los tres años anteriores, lo cual permite apreciar la evolución que está experimentando la percepción de las personas pobres de Santiago en torno al mercado laboral en el país.

Tal como ha sido señalado, este estudio es la versión año 2007 de la investigación realizada los años 2003, 2004, 2005 y 2006 por esta Escuela, por lo que se ha utilizado una metodología similar de modo que los resultados obtenidos son comparables a los de los años anteriores en lo que respecta a la etapa descriptiva del estudio.

Es preciso recordar que en su primera edición, esta investigación contó con una primera fase exploratoria constituida por una extensa revisión de fuentes secundarias y la realización de 2 focus group, a efectos de permitir una adecuada elaboración del instrumento de recolección de datos, tanto en los términos utilizados como en las alternativas de respuesta incluidas.

Por último, se debe precisar que esta presentación contiene los principales resultados obtenidos en el estudio.

LA CONCEPCIÓN DE POBREZA EN ESTA INVESTIGACIÓN

En este estudio, se asume el concepto de pobreza desde una **perspectiva esencialmente humana** y, por ello, **amplia, integral y no reduccionista**, entendiéndola como:

“la percepción de estados de carencia de las personas, de dificultades de acceso, de sentimientos de vulnerabilidad e inequidad social y de insatisfacción”.

Se aborda la pobreza desde **14 dimensiones diferentes**, entendiendo que **todas y cada una**, forman parte de la naturaleza humana: en algunos casos, como derechos esenciales, en otros como necesidades que deben ser satisfechas por bienes públicos y en otros por bienes económicos.

Esta mirada considera los siguientes tres enfoques: condiciones de **acceso**; sentimientos frente a la **equidad**, y nivel de **satisfacción** con los bienes básicos y públicos obtenidos. Se incluye la evaluación que hace este grupo de la población, de los diversos actores que participan en cada problemática.

LA LÍNEA DE POBREZA EN ESTA INVESTIGACIÓN

Condición de Pobreza:

Para esta investigación se optó por utilizar como referencia sólo para fijar un “nivel” o “línea” de pobreza, las propuestas efectuadas por Fundación Terram en el estudio denominado **“Determinación del Nuevo Umbral de la Pobreza para Chile (Una aproximación desde la Sustentabilidad)”**, realizado por Marcel Claude (Santiago, junio 2002), dado que es el que más se ajusta al razonamiento de esta investigación.

En dicho estudio, se afirma que una persona “si consideramos una canasta de consumo que contemple la satisfacción de todas las necesidades de la vida moderna (**alimentación, vivienda, vestuario, energía, transporte, aseo personal**), y establecemos un Umbral de Satisfacción Mínimo, la realidad social que aparece en nuestro país resulta ser francamente dramática. De acuerdo a este umbral, una canasta de bienes que incluya los requerimientos mínimos para satisfacer las necesidades de la vida moderna de una persona, requiere a lo menos de **125.767 pesos mensuales por persona**, sin considerar las vacaciones, ni los gastos extras por fiestas patrias o navidad”.

A partir de esto, es que se han fijado los siguientes criterios para considerar a una persona en **Condición de Pobreza**:

- ➡ **Personas con un ingreso por cada integrante del grupo igual o inferior a \$100.000 mensuales si la familia posee más de 1 miembro**
- ➡ **Personas con un ingreso de \$150.000 por mes si es una familia unipersonal.**

TIPO DE INVESTIGACIÓN

Investigación descriptiva - cuantitativa: consistió en la aplicación de un instrumento altamente estructurado a una muestra amplia representativa de la población de estudio, que permitió obtener información exhaustiva en la medición de las variables de interés.

Fuentes de Información Secundaria: dado que esta investigación es la versión 2007 del estudio de similares características, extensión y metodología realizado los años 2003, 2004, 2005 y 2006 por la Escuela de Administración y Economía de la Universidad Católica Silva Henríquez, encabezada por el mismo equipo investigador, la principales fuentes secundarias de datos utilizadas fueron dichas investigaciones: **“PERCEPCIÓN DE LA POBLACIÓN POBRE DE SANTIAGO SOBRE LAS CONDICIONES DE ACCESO, EQUIDAD Y SATISFACCIÓN EN LA OBTENCIÓN DE BIENES BÁSICOS Y PÚBLICOS”**, que incluyó los siguientes ámbitos: Situación económica familiar, Vivienda, Servicios básicos, Alimentación, Derechos humanos, Cultura y educación, Mercado laboral, Participación ciudadana, Probidad y corrupción, Justicia, Seguridad ciudadana, Esparcimiento y deporte, Medioambiente, y Atención de Salud.

UNIVERSO DE ESTUDIO Y DISEÑO MUESTRAL

Universo:

Personas de 15 o más años de edad, residentes en comunas urbanas de Santiago que poseen la condición de pobre, definida ésta como familias con un ingreso por cada integrante del grupo igual o inferior a \$100.000 mensuales si la familia posee más de 1 miembro, y a lo más de \$150.000 por mes si es una familia unipersonal, a Octubre del año 2007.

Marco Muestral

Para efectos de estimar el tamaño del universo en ambos casos, se tomó como referencia aquellas comunas urbanas de Santiago que concentran la mayor proporción de pobreza, de acuerdo a la clasificación de diferentes entidades como Ministerio de Planificación y Cooperación, Fondo de Solidaridad e Inversión Social (FOSIS, 2002), Ministerio de Salud (MINSAL, 2001) y empresas de investigación de mercados.

Se seleccionó **21 comunas de Santiago con los mayores porcentajes de pobreza** de entre el total de comunas urbanas de la ciudad de Santiago.

Población total, según el INE (Censo 2002): 3.103.210 habitantes, de los cuales **2.289.313 personas** tienen 15 o más años de edad.

Cantidad total de hogares: 816.606 (INE, Censo 2002).

FICHA METODOLÓGICA RESUMIDA

Diseño Muestral

Unidad de Observación	Persona que posee la condición de pobre, de cualquier sexo, de 15 o más años de edad, residente en comunas urbanas de Santiago
Etapas del proceso de muestreo	<ol style="list-style-type: none">1) Comunas urbanas de Santiago2) Sectores urbanos residenciales o mixtos de las comunas3) Viviendas4) Personas de cualquier sexo, de 15 o más años de edad
Tipo de muestreo	Aleatorio simple en cada una de sus etapas
Tamaño de muestra	348
Nivel de confianza	99,7%
Error muestral	4,2%
Unidades de Muestreo	Viviendas donde residen personas de 15 o más años de edad, en condición de pobreza, ubicadas en comunas urbanas de Santiago
Alcance temporal	Noviembre de 2007

FICHA METODOLÓGICA RESUMIDA

Trabajo en terreno

Instrumento de recolección de datos	Encuesta
Tipo de preguntas	Directas e indirectas
Escalas de medición	Nominales, ordinales y de razón.
Tipos de respuestas	Espontáneas y asistidas, respuestas mutuamente excluyentes y respuestas múltiples.
Método de aplicación del instrumento	Presencial
Período	20 de Octubre al 18 de Noviembre de 2007
Días	Sábado y domingo
N° de encuestadores	72, que conformaban 36 parejas, previamente capacitadas.
N° de supervisores	4 previamente capacitados.
Sistema de supervisión	<ol style="list-style-type: none"> 1) Control en terreno simultáneo a la aplicación del instrumento. 2) Seguimiento telefónico a aproximadamente el 85% de las personas encuestadas, a las que se verificaba la aplicación del instrumento, sus datos básicos y sus respuestas al 10% de las preguntas del instrumento.

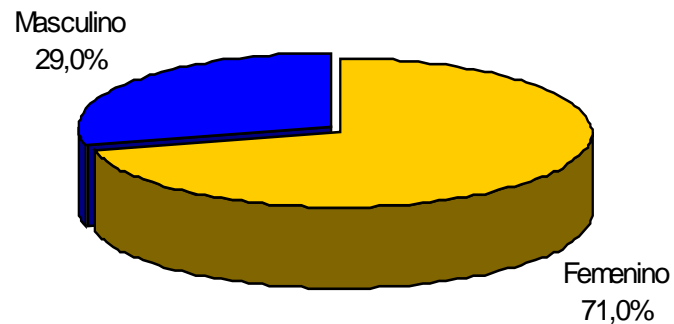
Análisis de Datos

Software	SPSS
Digitación de datos	Se efectuó una supervisión periódica de manera directa, y a través de la selección y revisión de la digitación completa de aproximadamente el 50% de las encuestas aplicadas.
Clasificación de datos	Tablas de distribución de frecuencias relativas de las variables de estudio con cruces de datos descriptivos de la muestra como sexo, edad, ingreso familiar promedio mensual, tamaño de la familia, ciclo de vida familiar, comuna de residencia, y la percepción del grupo estudiado sobre la clase social a la que pertenecen.
Análisis de datos	Según frecuencias relativas de casos, por lo que en aquellas preguntas que se permitía marcar simultáneamente más de una alternativa, en los resultados que se presentan más adelante, se refleja en que para una misma pregunta los porcentajes de respuestas exceden el 100%.

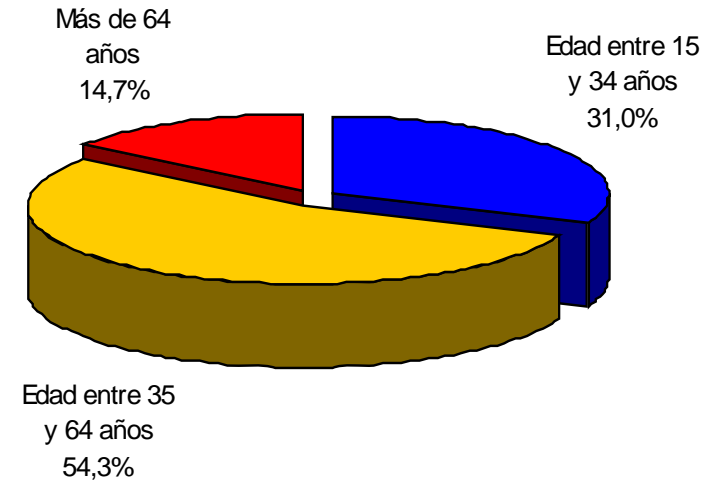
FICHA METODOLÓGICA RESUMIDA

Caracterización de la Muestra utilizada

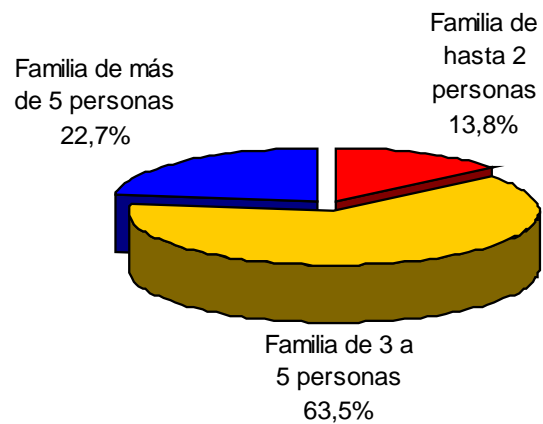
Distribución de la muestra según Sexo.



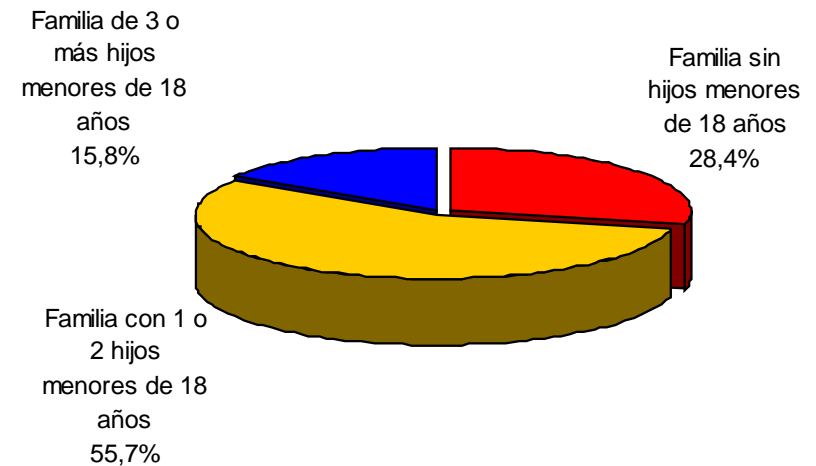
Distribución de la muestra según Edad.



Distribución de la muestra según Tamaño de la familia.



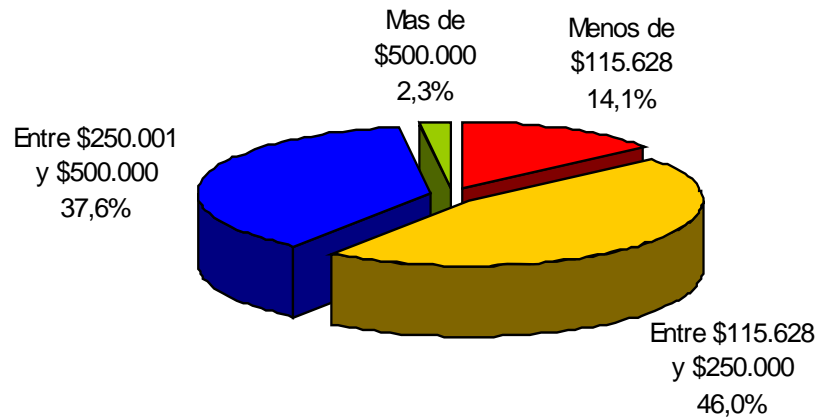
Distribución de la muestra según Ciclo de vida familiar.



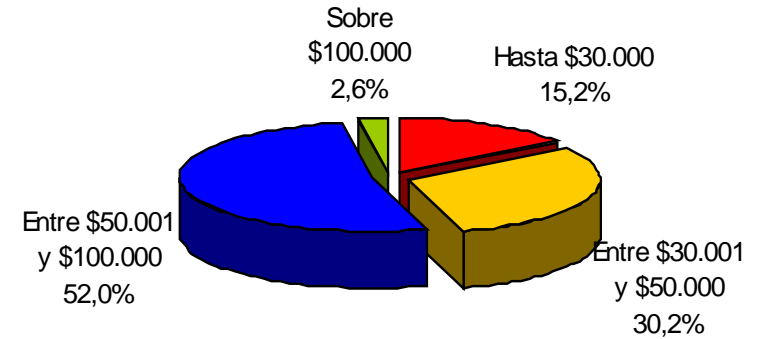
FICHA METODOLÓGICA RESUMIDA

Caracterización de la Muestra utilizada

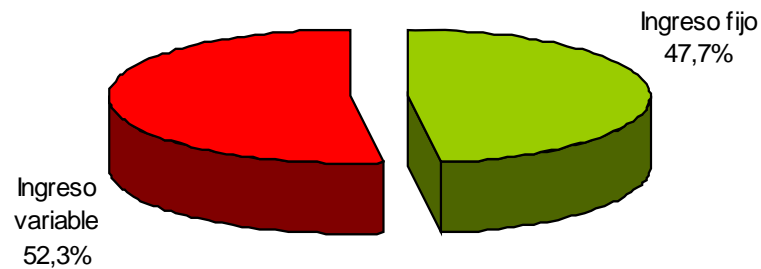
Distribución de la muestra según Ingreso Familiar Mensual.



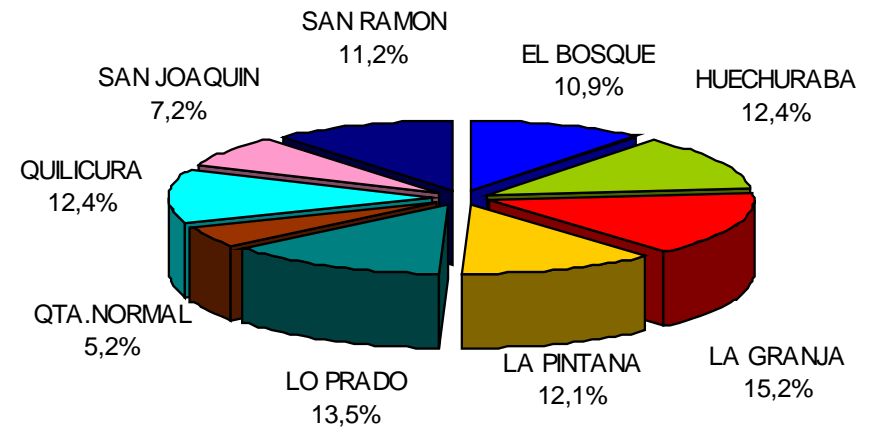
Distribución de la muestra según Ingreso per cápita mensual



Distribución de la muestra según tipo de ingreso familiar mensual



Distribución de la muestra según Comuna.

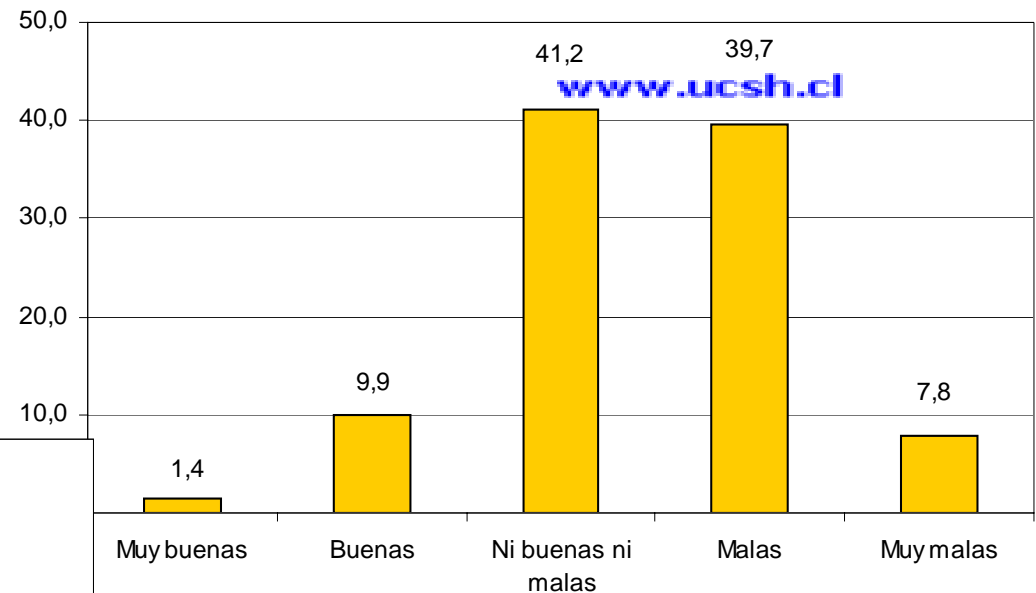


Calificación a las oportunidades de obtener trabajo para las personas pobres en Santiago

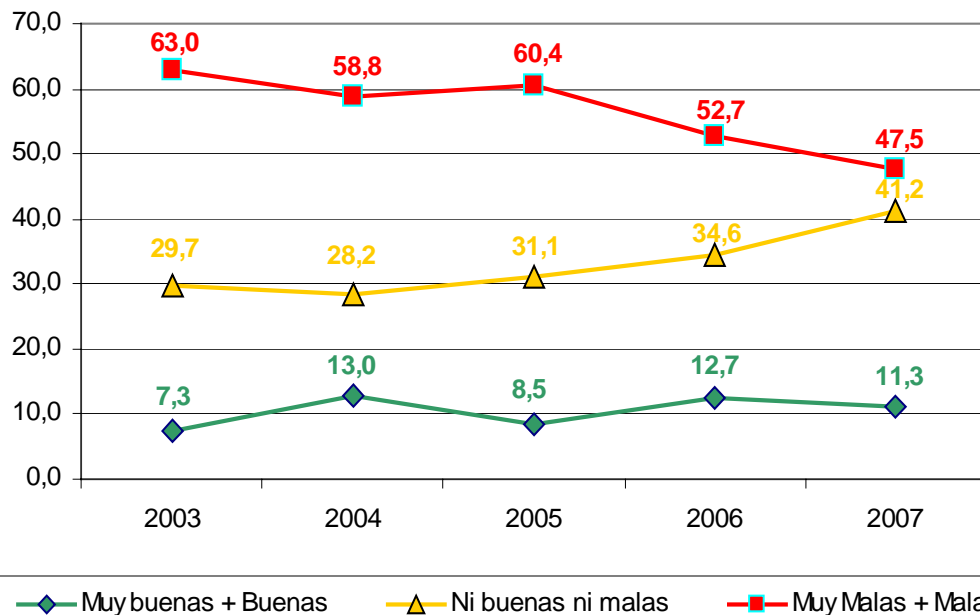
Un 47,5% de las personas pobres de Santiago califica de “Malas” o “Muy malas” las oportunidades que tienen de obtener trabajo en Santiago.

En tanto, sólo un 11,3% de estas personas las califica como “Buenas” o “Muy buenas”.

¿Cómo calificaría las oportunidades de obtener trabajo para las personas pobres en Santiago? (%)



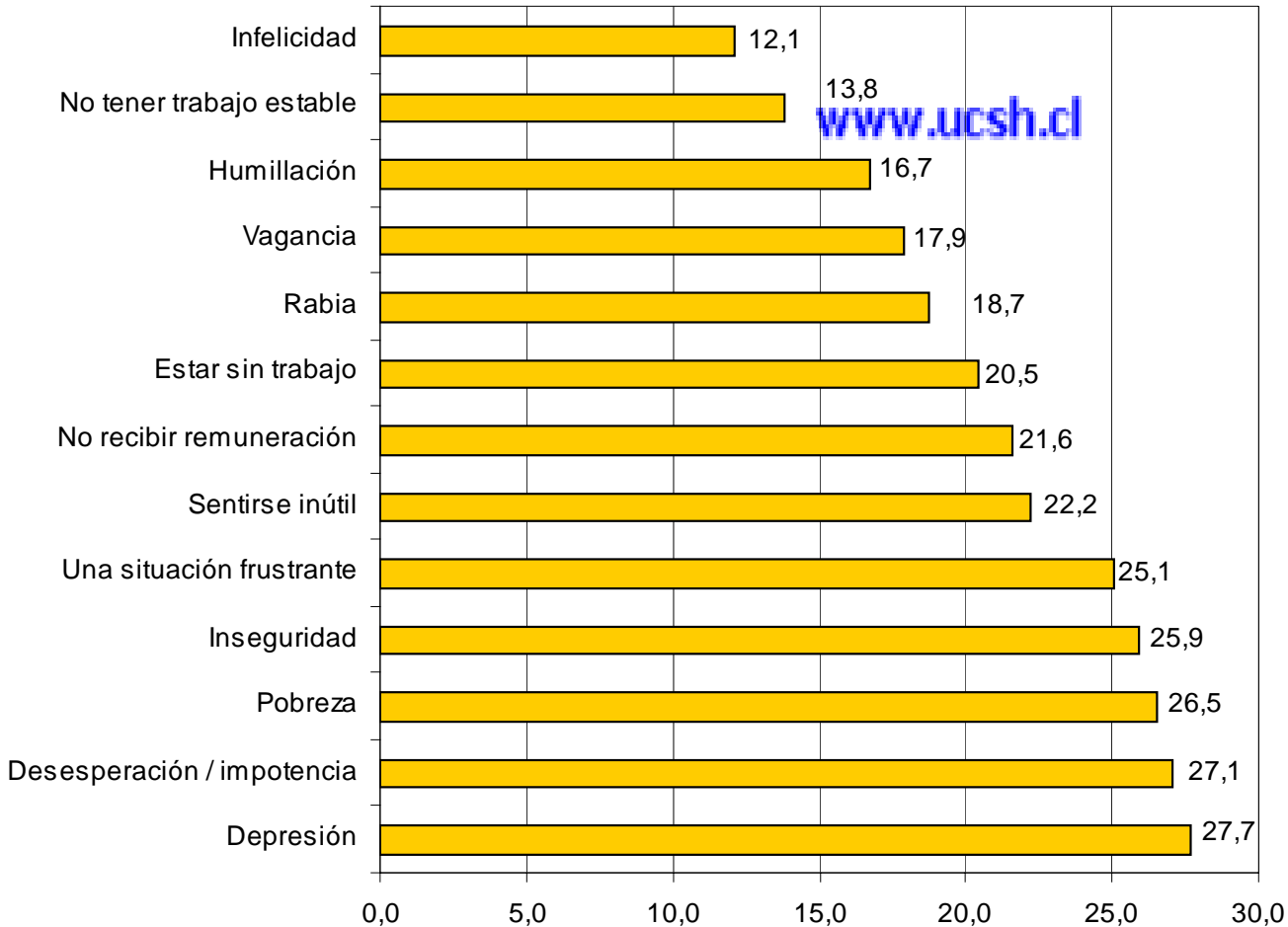
¿Cómo calificaría las oportunidades de obtener trabajo para las personas pobres en Santiago? - Evolución 2003 a 2007 (%)



Estos resultados reflejan una mejora respecto a los obtenidos desde el año 2003 a la fecha ya que se reduce 15,5 puntos porcentuales la proporción de quienes piensan que dichas condiciones son “Malas” o “Muy malas” (en cada año), no obstante no se transforma en una calificación favorable.

Concepto “Estar desempleado” - Respuestas Asistidas

¿Qué es para usted estar desempleado? Respuestas asistidas (%)



Las ideas más asociadas a estar desempleado por las personas pobres de Santiago son:

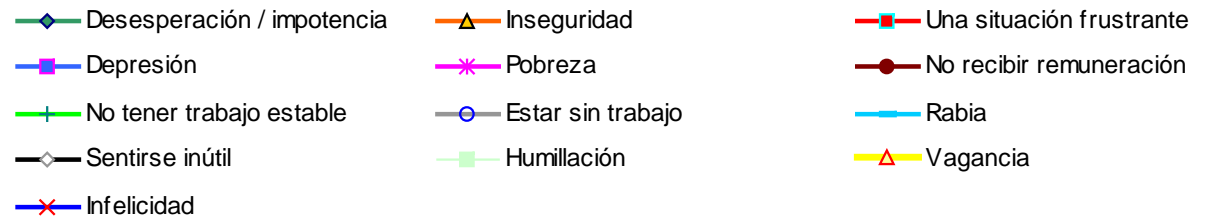
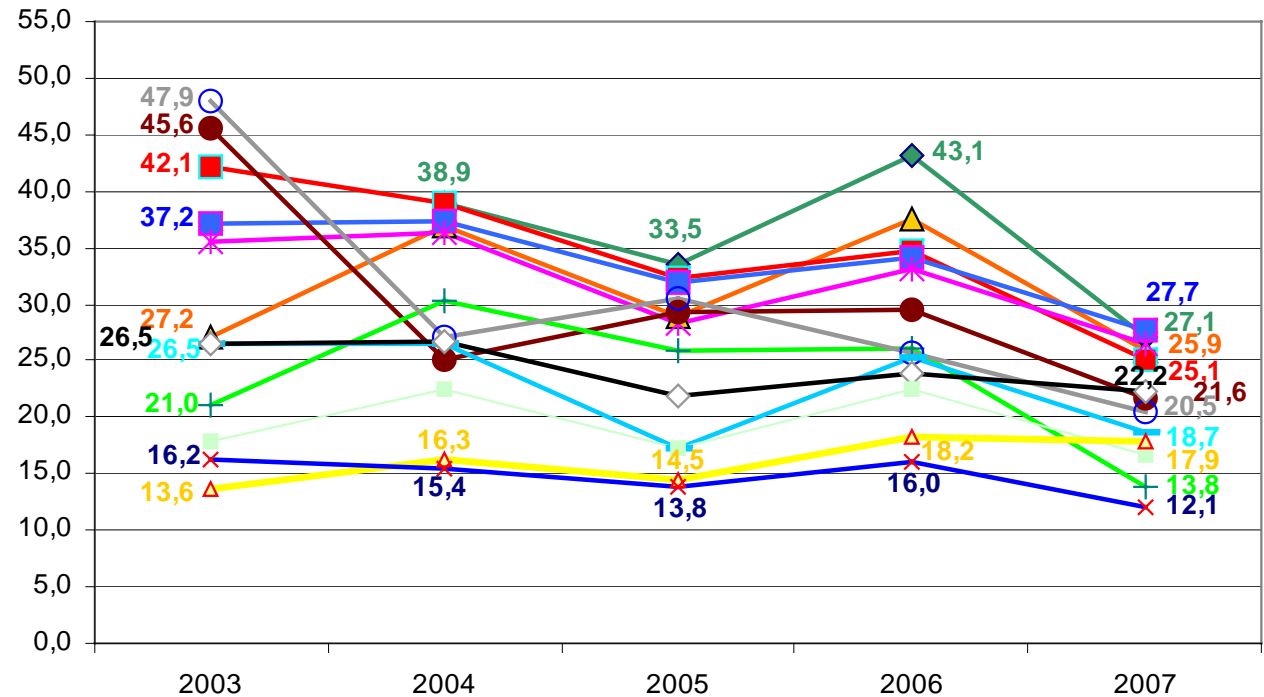
- 27,7% “Depresión”,
- 27,1% “Desesperación / impotencia”,
- 26,5% “Pobreza”,
- 25,9% “Inseguridad”, y
- 25,1% “Una situación frustrante”.

Concepto “Estar desempleado” - Respuestas Asistidas -
Evolución 2003 a 2007.

En términos globales, en los 5 años de estudio, las ideas que más asocian las personas pobres de Santiago a estar desempleado, son:

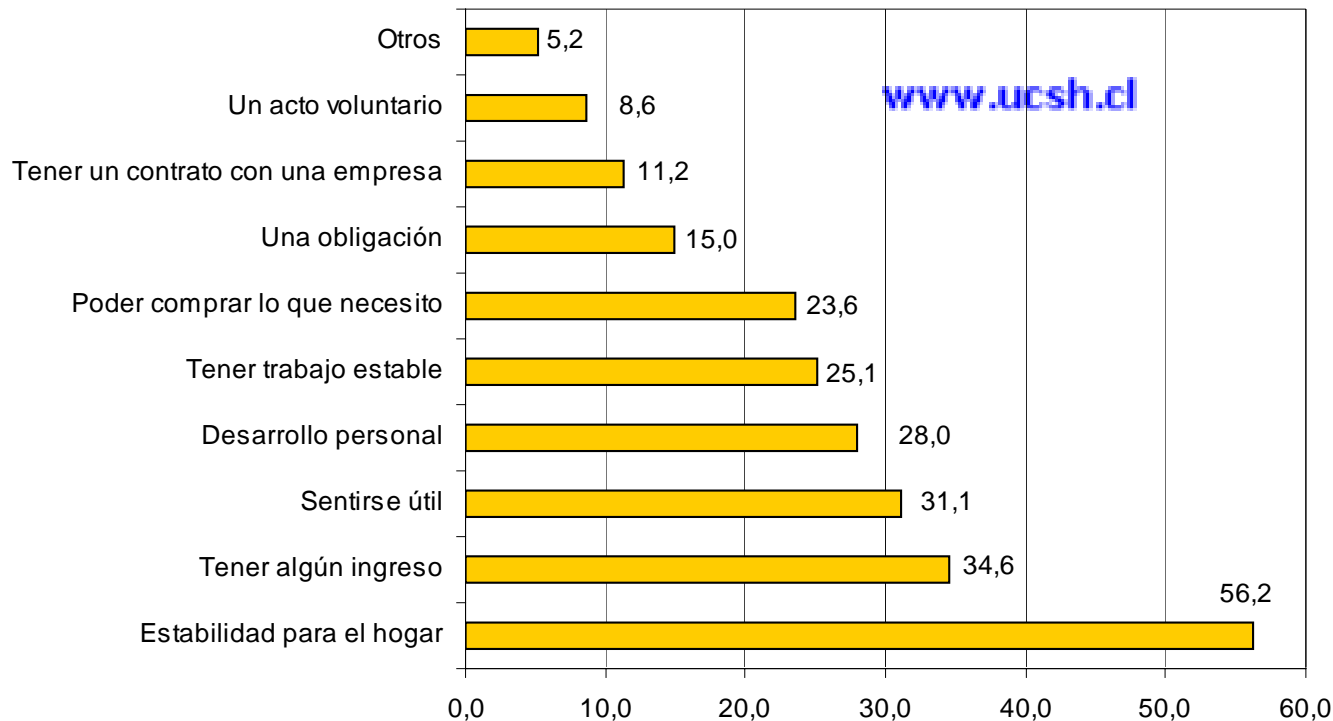
- “Desesperación / impotencia”,
- “Una situación frustrante”,
- “Depresión”,
- “Inseguridad”, y
- “Pobreza”.

¿Qué es para usted estar desempleado? Respuestas asistidas - Evolución 2003 a 2007 (%)



Concepto "Tener empleo" - Respuestas Asistidas

¿Qué representa para usted tener empleo? Respuestas asistidas (%)



Para este grupo de la población, el tener empleo representa:

- 56,2% "Estabilidad para el hogar",
- 34,6% "Tener algún ingreso",
- 31,1% "Sentirse útil",
- 28,0% "Desarrollo personal", y
- 25,1% "Tener trabajo estable",
- entre las ideas más mencionadas en forma asistida.

Resumen Ejecutivo

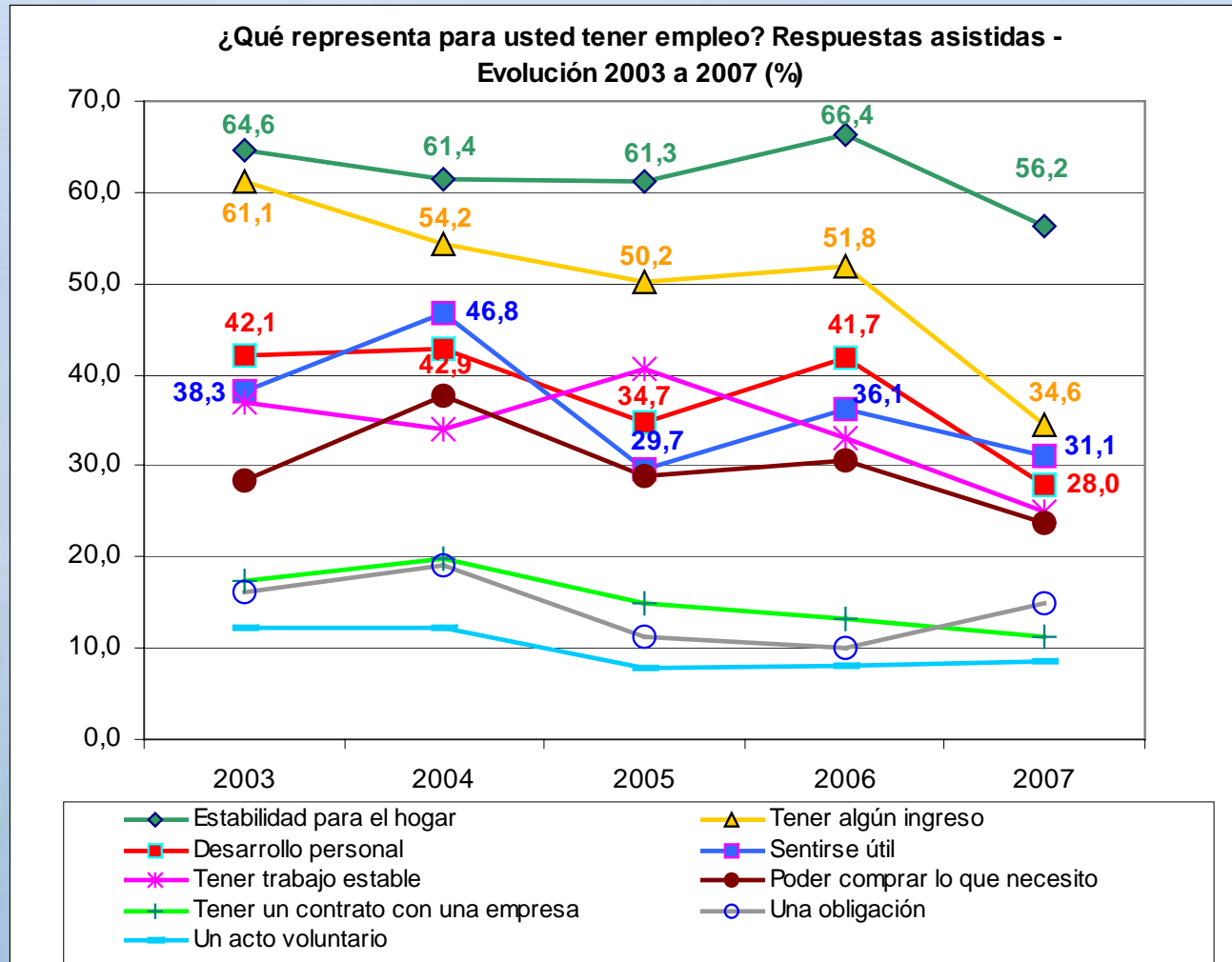
Concepto "Tener empleo" - Respuestas Asistidas -
Evolución 2003 a 2007.

En términos evolutivos, en los últimos 5 años se mantienen como las dos ideas más asociadas a tener empleo,

- "Estabilidad para el hogar" (sobre 55% la menciona, aunque disminuye 10,2 puntos porcentuales las menciones respecto de 2006), y

- "Tener algún ingreso" (aunque baja 17,2 puntos porcentuales en menciones).

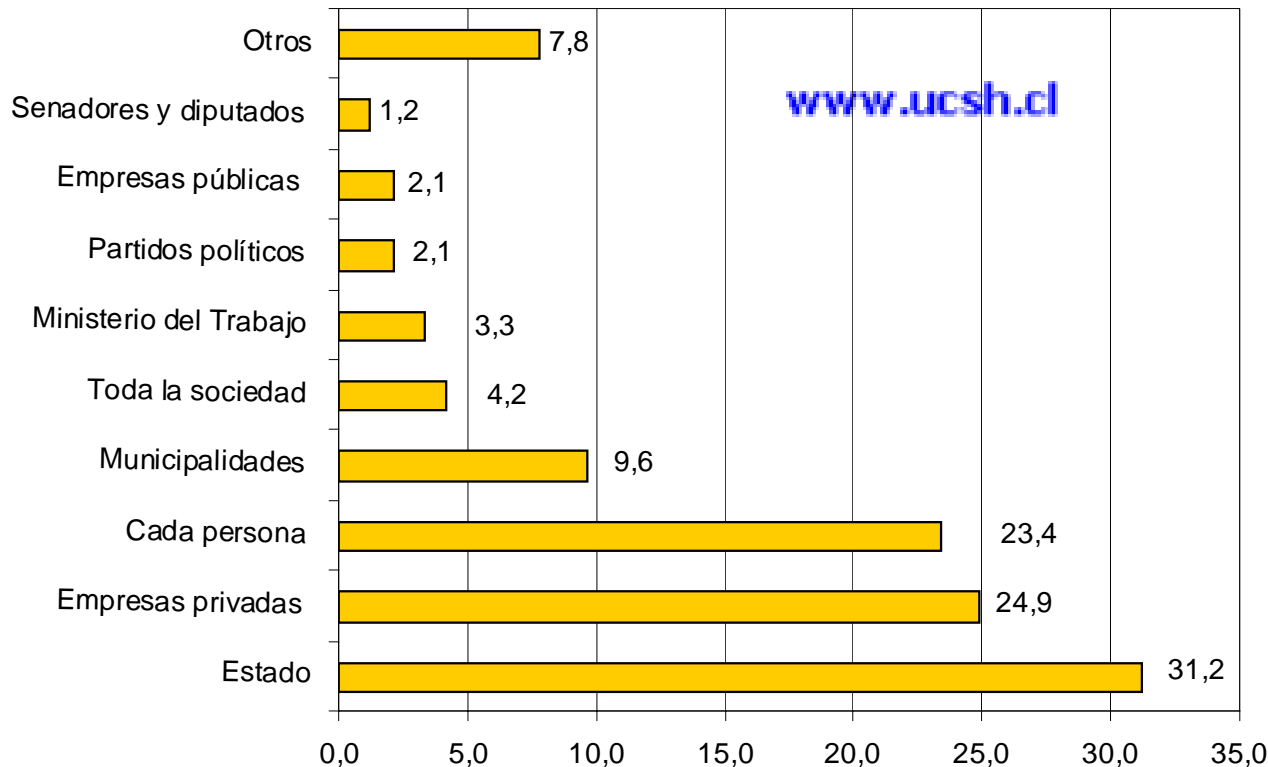
Luego, en tercer y cuarto lugar, están "Desarrollo personal" y "Sentirse útil".



Responsables que las personas pobres de Santiago obtengan trabajo.

Respuestas espontáneas

A su juicio, de quién es la responsabilidad de que las personas pobres de Santiago obtengan trabajo? Respuestas espontáneas (%)



Las respuestas espontáneas más mencionadas por los encuestados, en torno a quiénes son los responsables de que las personas pobres obtengan trabajo, son:

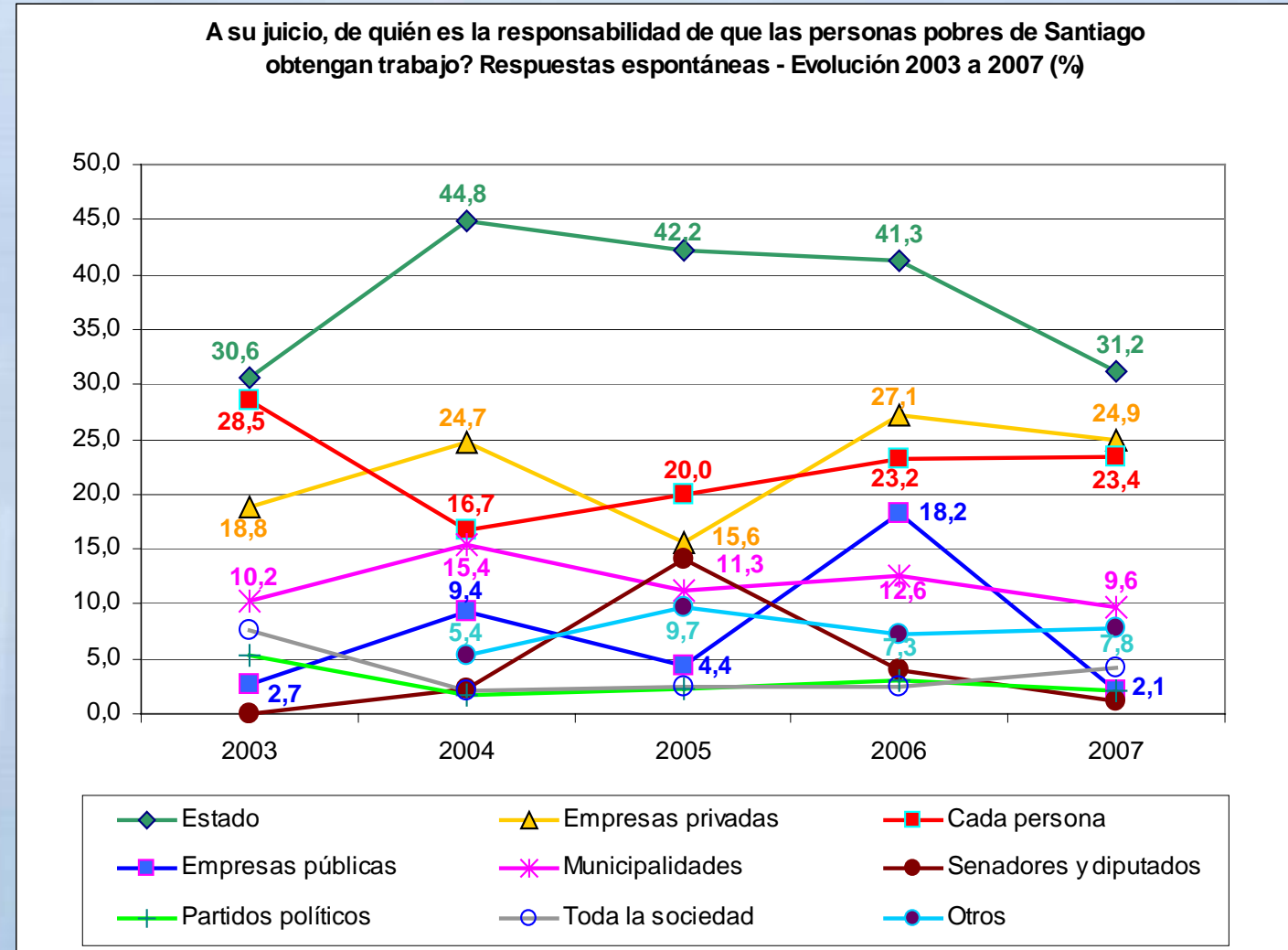
- “Estado” (31,2%),
- “Empresas privadas” (24,9%), y / o
- “Cada persona” (23,4%).

Responsables que las personas pobres de Santiago obtengan trabajo.

Respuestas espontáneas - Evolución 2003 a 2007.

Respecto de los años anteriores, a nivel de **respuestas espontáneas**, se mantienen como los más mencionadas por los entrevistados, en torno a quiénes son los responsables de que las personas pobres obtengan trabajo:

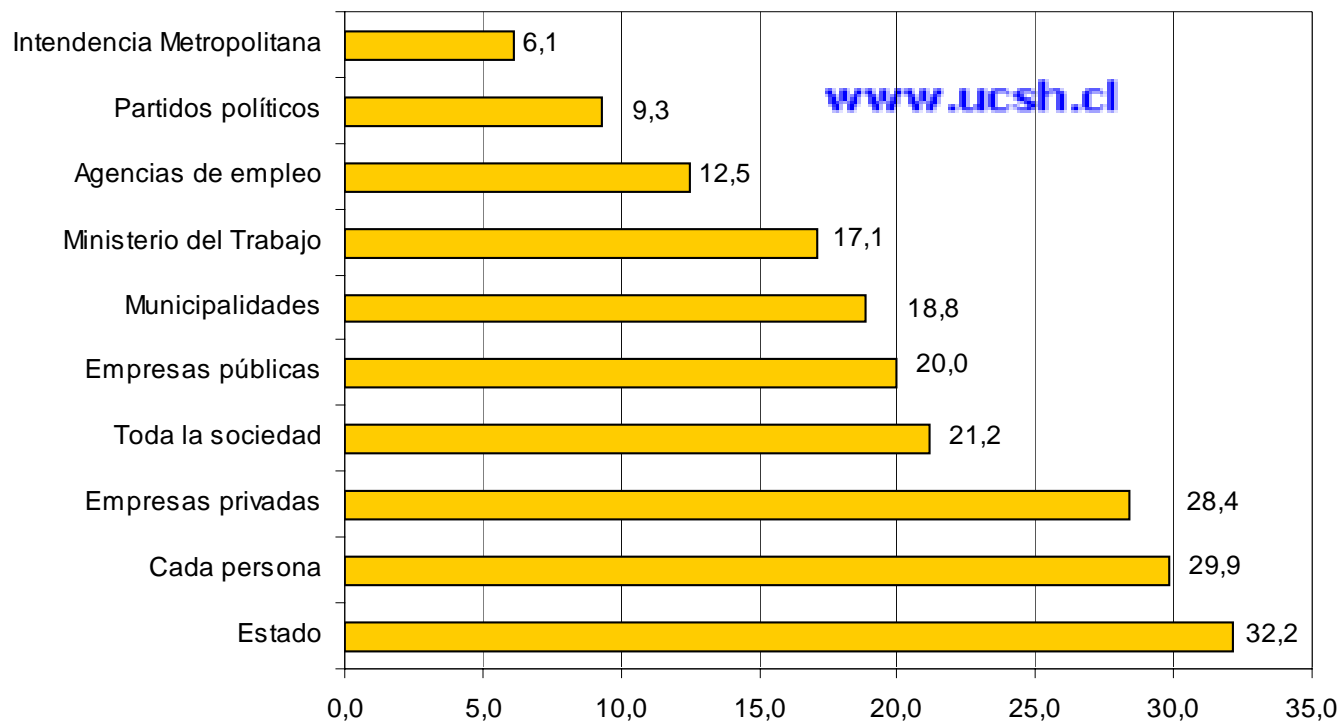
- “Estado” (aunque se reduce 13,6 puntos porcentuales la proporción que lo señala respecto de 2004),
- “Empresas privadas” (que se mantiene en el mismo nivel que el año precedente), y
- “Cada persona” (que acumula un crecimiento sostenido desde el 2004 de 6,7 puntos porcentuales).



Responsables que las personas pobres de Santiago obtengan trabajo.

Respuestas Asistidas

A su juicio, ¿de quién es la responsabilidad de que las personas pobres de Santiago obtengan trabajo? Respuestas asistidas (%)



En términos de **respuestas asistidas** los resultados son similares a las respuestas espontáneas, siendo las opciones más mencionadas en cuanto a quiénes son los responsables de que las personas pobres obtengan trabajo:

- “Estado” (32,2%),
- “Cada persona” (29,9%), y
- “Empresas privadas” (28,4%).

También alcanzan un importante nivel de menciones “Toda la sociedad” (21,2%), “Empresas públicas” y (20,0%) “Municipalidades” (18,8%).

Responsables que las personas pobres de Santiago obtengan trabajo.

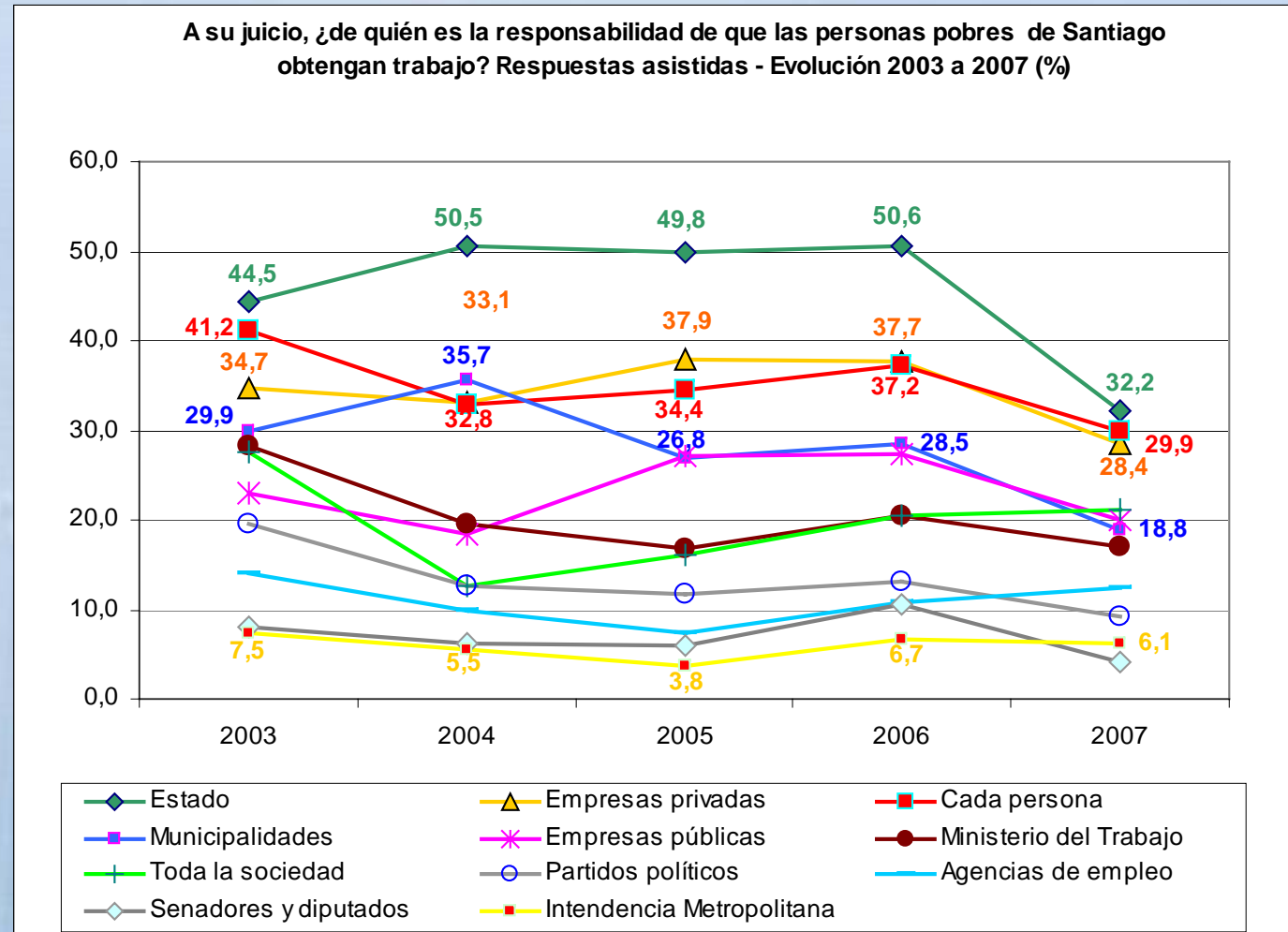
Respuestas Asistidas - Evolución 2003 a 2007.

Estos resultados son **semejantes** a los obtenidos en los 4 estudios previos, en términos de **respuestas asistidas**, vale decir, los entes más mencionadas en cuanto a quiénes son los responsables de que las personas pobres obtengan trabajo, son:

- “Estado” (no obstante, el último año baja 18,4 puntos porcentuales esta proporción),

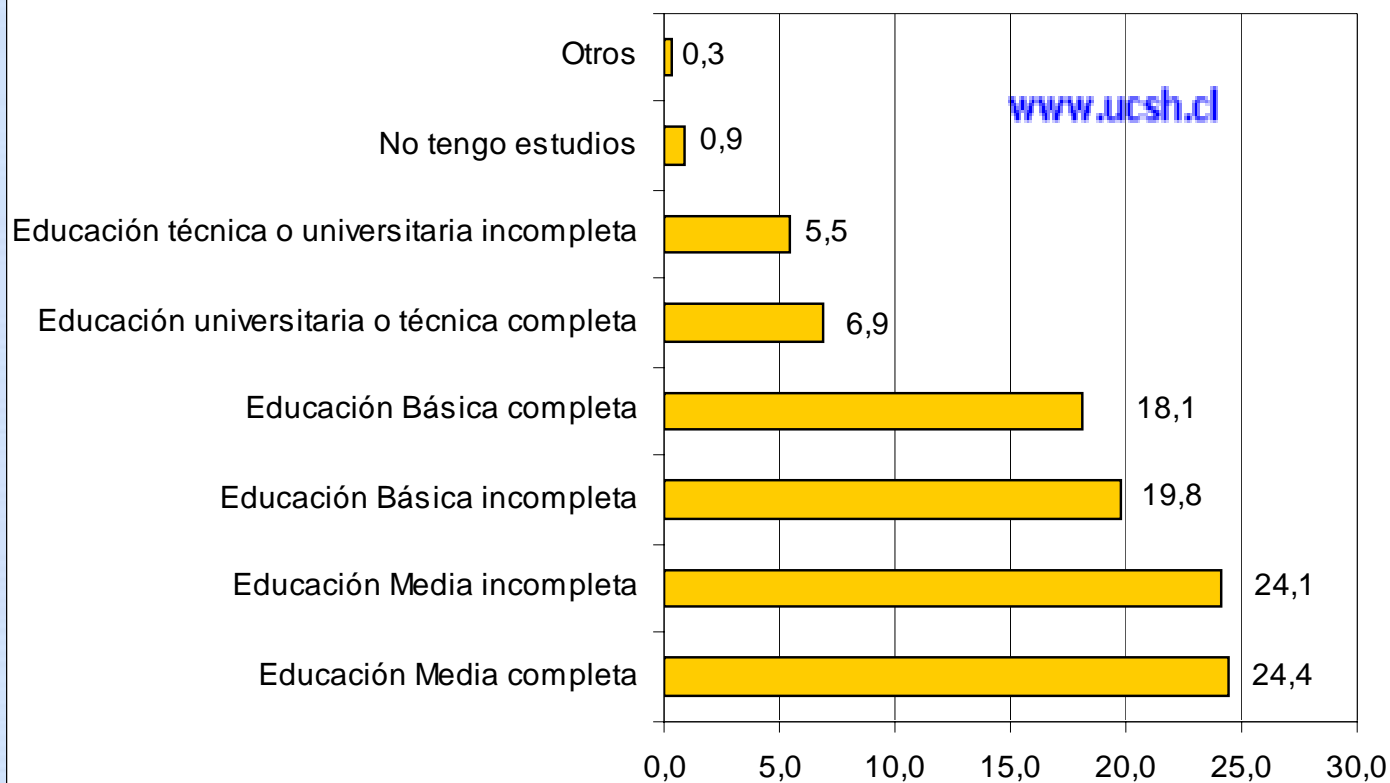
- “Empresas privadas” (disminuye 9,3 puntos respecto del estudio previo), y

- “Cada persona” (también se reduce en torno a 7,8 puntos en el mismo período).



Nivel educacional.

¿Cuál es su nivel educacional? (%)



Un 24,4% de los consultados tiene “Educación Media completa” y 24,1% posee “Educación Media incompleta”.

En tanto, 37,9% posee “Educación Básica incompleta” ó “completa”.

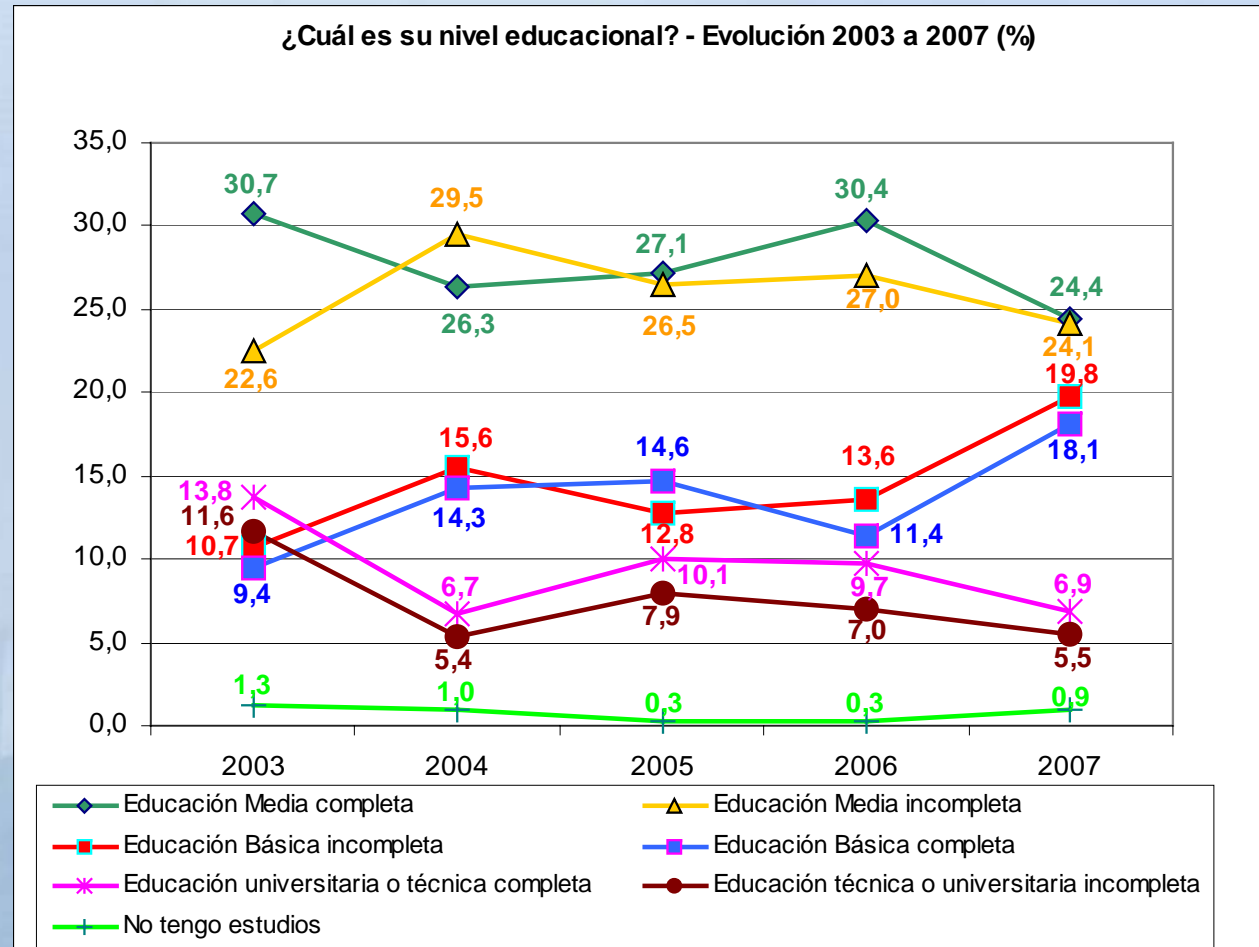
Sólo 12,4% tiene algún grado de “Educación técnica o universitaria” (ya sea “completa” ó “incompleta”) y 0,9% afirma “No tengo estudios”.

Resumen Ejecutivo

Nivel educacional - Evolución 2003 a 2007.

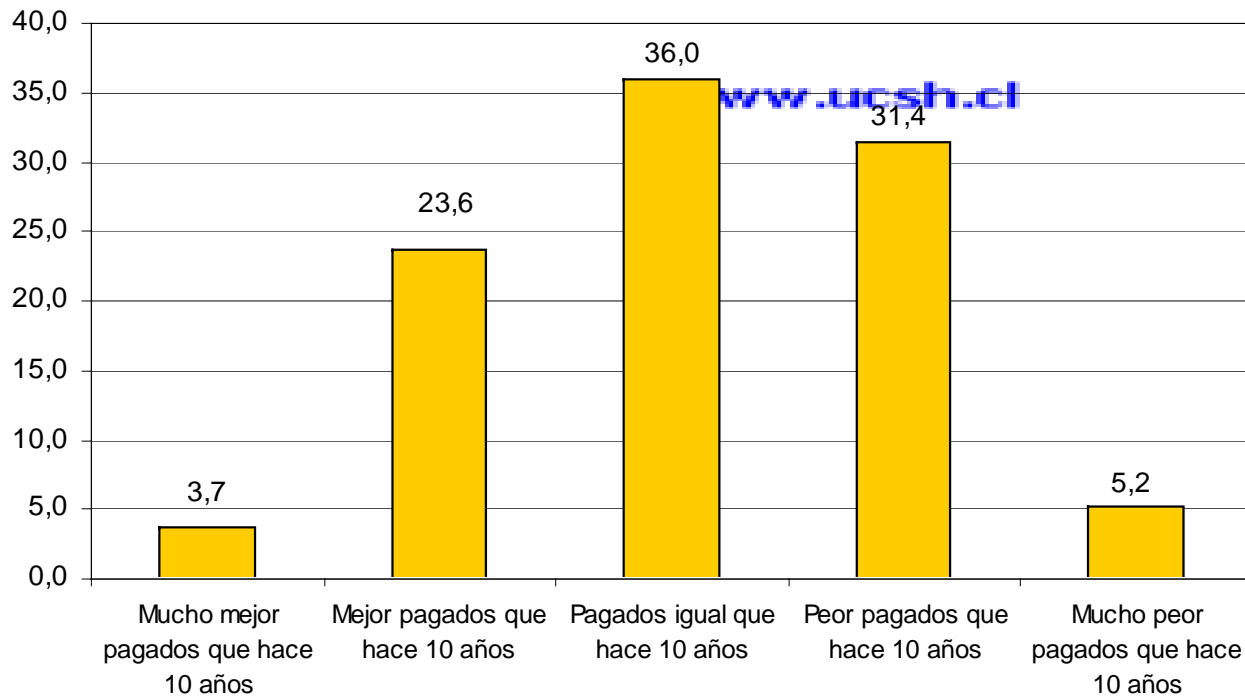
Al igual que los años anteriores, el nivel educacional de los entrevistados se concentra en “Educación Media completa” y “Educación Media incompleta”, sumando 48,5% de los casos el 2007.

Por el contrario, menos del 20% tiene algún grado de “Educación técnica o universitaria” (ya sea “completa” ó “incompleta”).



Percepción de evolución de las remuneraciones.

En comparación a 10 años atrás, en la actualidad los empleos a los que pueden acceder los pobres en Santiago son... (%)



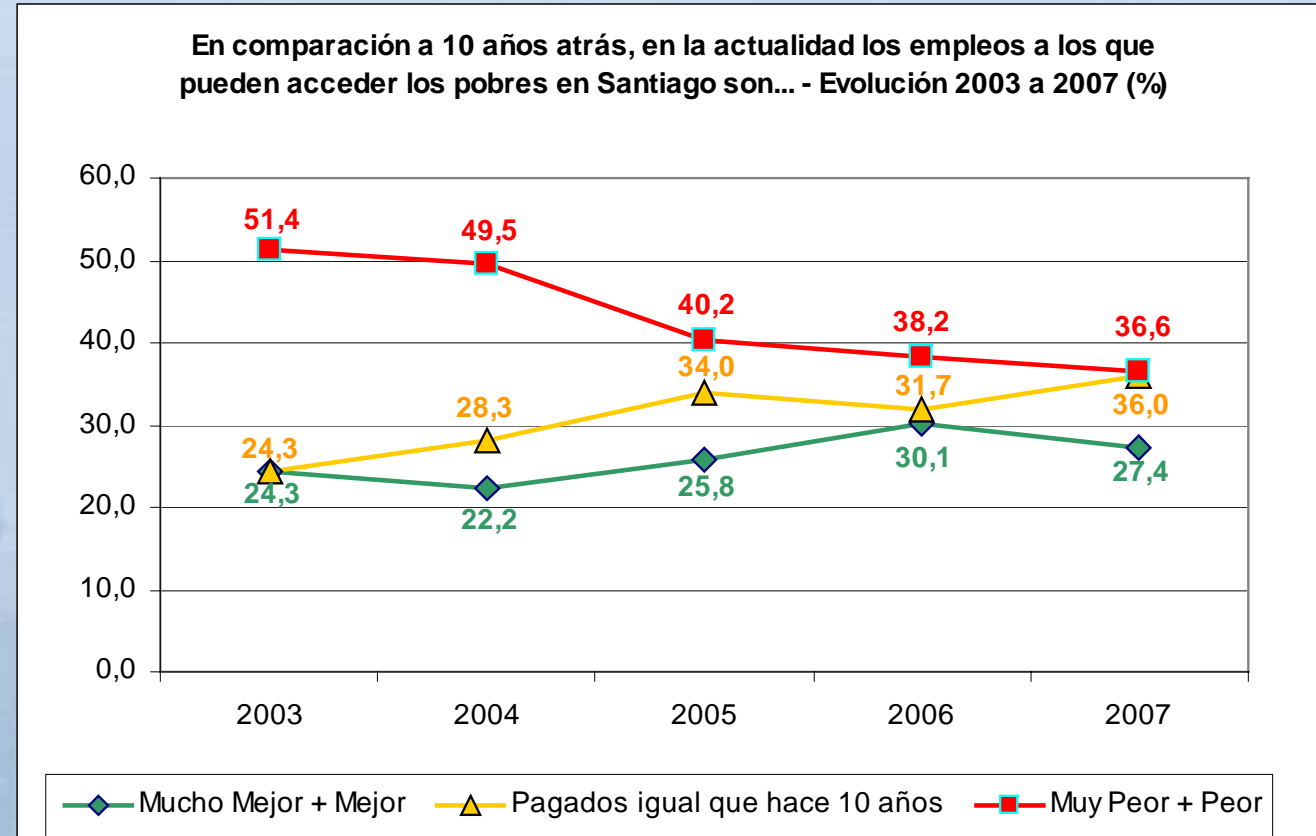
Un 36,6% de los encuestados piensa que en la actualidad los empleos a los que pueden acceder los pobres en Santiago son “Peor” o “Mucho peor pagados que hace 10 años”.

Por su parte, 36,0% piensa que “Pagados igual que hace 10 años atrás”, y sólo 27,3% considera que son “Mejor” ó “Mucho mejor pagados que hace 10 años”.

Percepción de evolución de las remuneraciones -
Evolución 2003 a 2007.

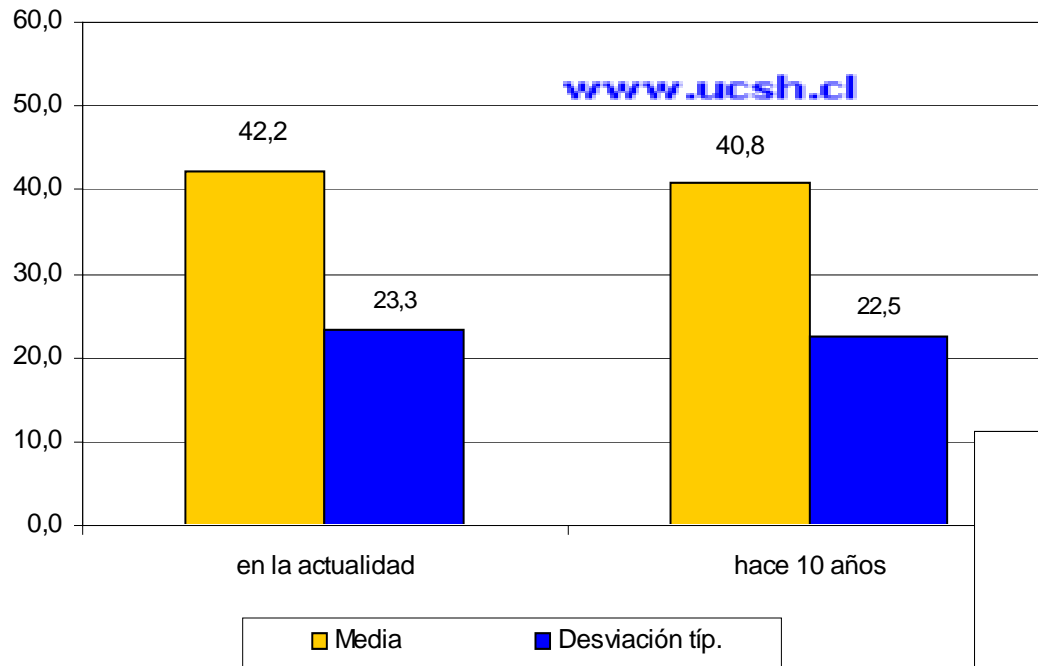
Si bien en los últimos 5 años continúa predominando la idea de que en la actualidad los empleos a los que pueden acceder los pobres en Santiago son “Peor pagados que hace 10 años” o “Mucho peor pagados que hace 10 años”, esta tendencia está disminuyendo desde el 50% del 2003 y 2004 que pensaba lo mismo.

No obstante esto, el 2007 marca un quiebre en la tendencia de la percepción positiva que se inició el 2004.



Percepción sobre el porcentaje de la población de Santiago que se encuentra sin trabajo en la actualidad.

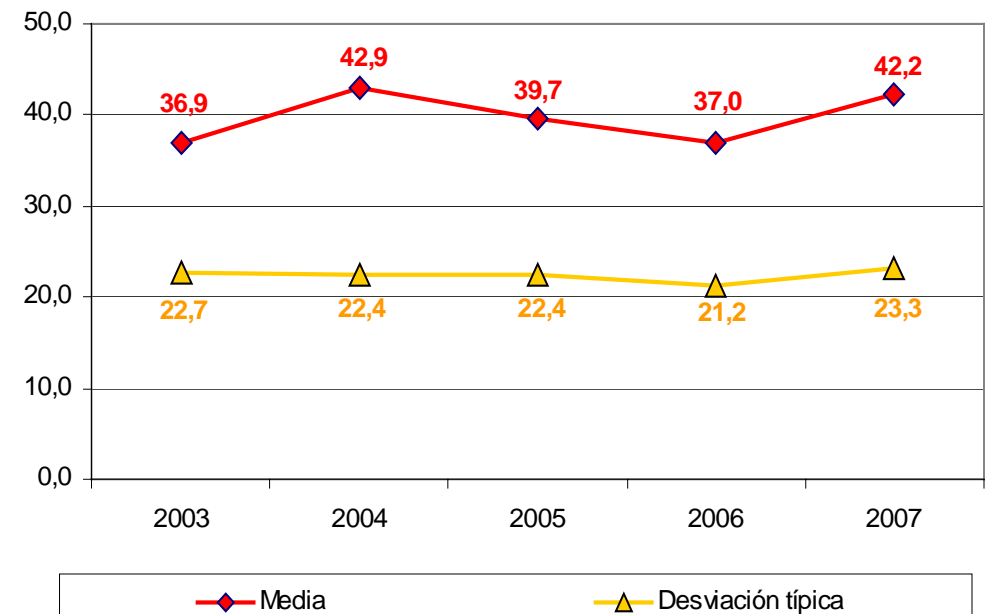
En su opinión, ¿qué porcentaje de la población de Santiago se encuentra sin trabajo?



En promedio, las personas pobres estiman que 42,2% de la población de Santiago se encuentran sin trabajo a la fecha del estudio, cifra superior en cerca de 5 veces a la tasa de desempleo regional según las estadísticas oficiales a Noviembre de 2007 (INE, 2007).

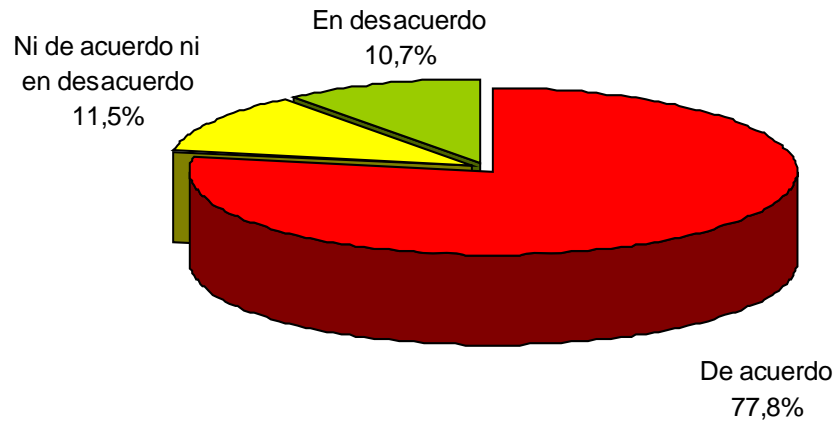
En este sentido, se aprecia un quiebre de tendencia ya que crece 5,2 puntos porcentuales reflejando una percepción más negativa de la gente.

En su opinión, ¿qué porcentaje de la población de Santiago se encuentra sin trabajo en la actualidad? - Evolución 2003 a 2007



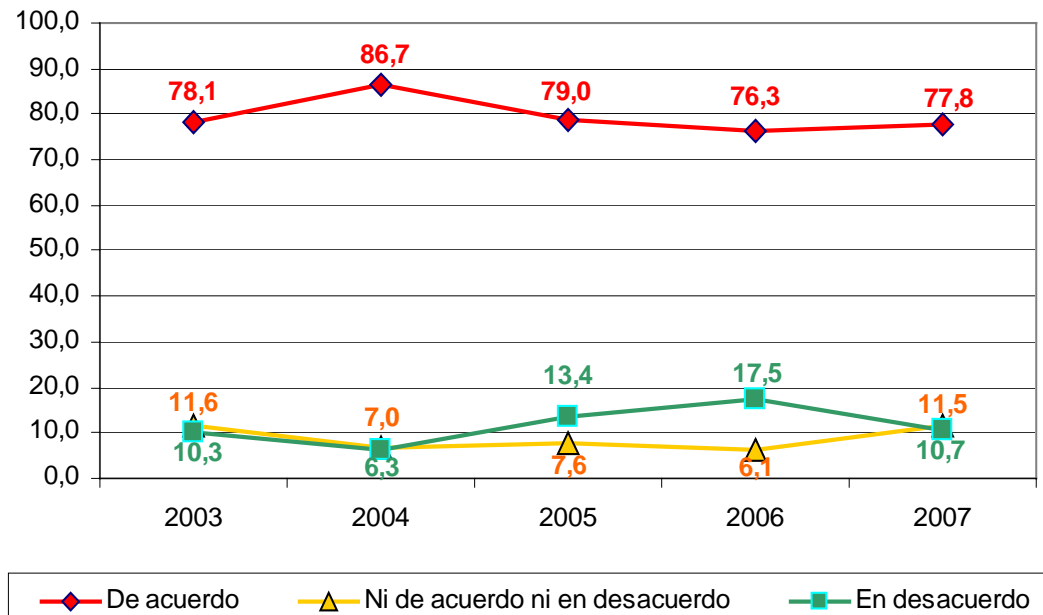
Percepción de Acceso y Equidad en el Mercado Laboral

Hay poco apoyo estatal para que los pobres obtengan un trabajo digno (%)



Un 77,8% de la población pobre de Santiago concuerda con la idea de que “Hay poco apoyo estatal para que los pobres obtengan un trabajo digno”, proporción que se mantiene desde el 2005.

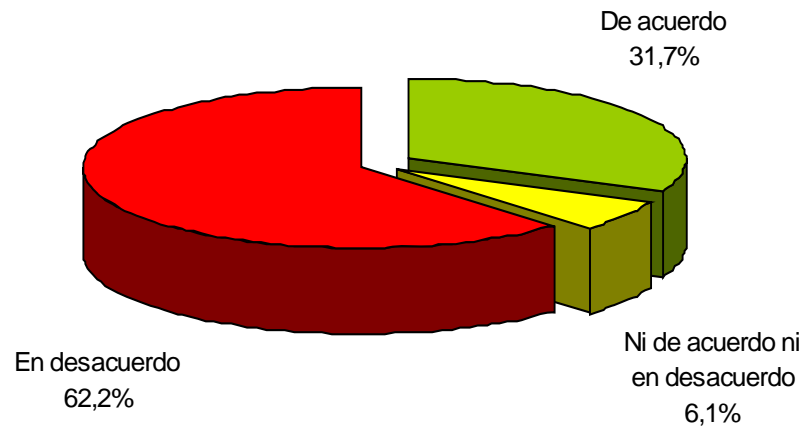
Hay poco apoyo estatal para que los pobres obtengan un trabajo digno - Evolución 2003 a 2007 (%)



Resumen Ejecutivo

Percepción de Acceso y Equidad en el Mercado Laboral

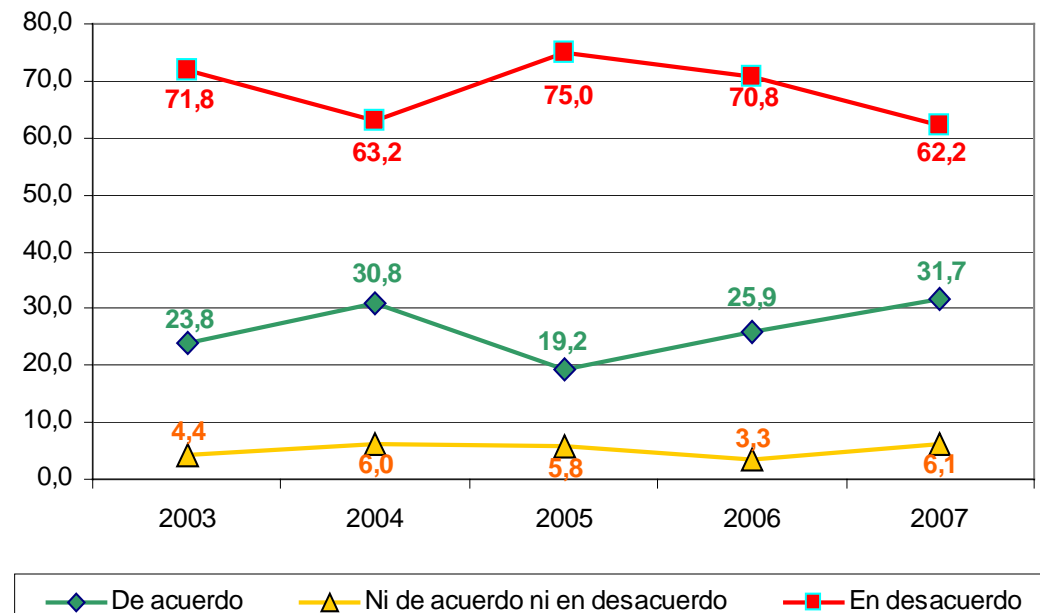
Todos tenemos las mismas oportunidades para encontrar trabajo (%)



Un 62,2% de este grupo de la población está en desacuerdo con que “Todos tenemos las mismas oportunidades para encontrar trabajo”, reflejando un sentimiento de desigualdad frente a otras personas en este aspecto.

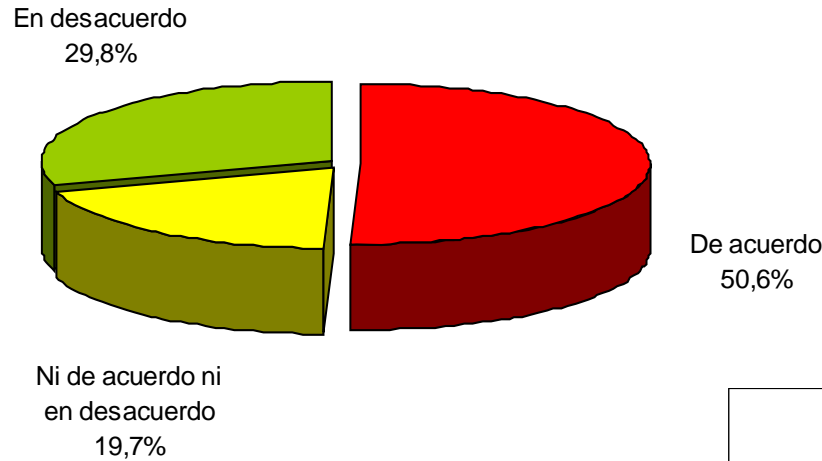
Si bien este resultado es negativo, muestra una reducción acumulada desde el 2005 de 12,8 puntos porcentuales, que se complementa con el crecimiento de 12,5 puntos en quienes consideran que si hay igualdad de oportunidades.

Todos tenemos las mismas oportunidades para encontrar trabajo - Evolución 2003 a 2007 (%)



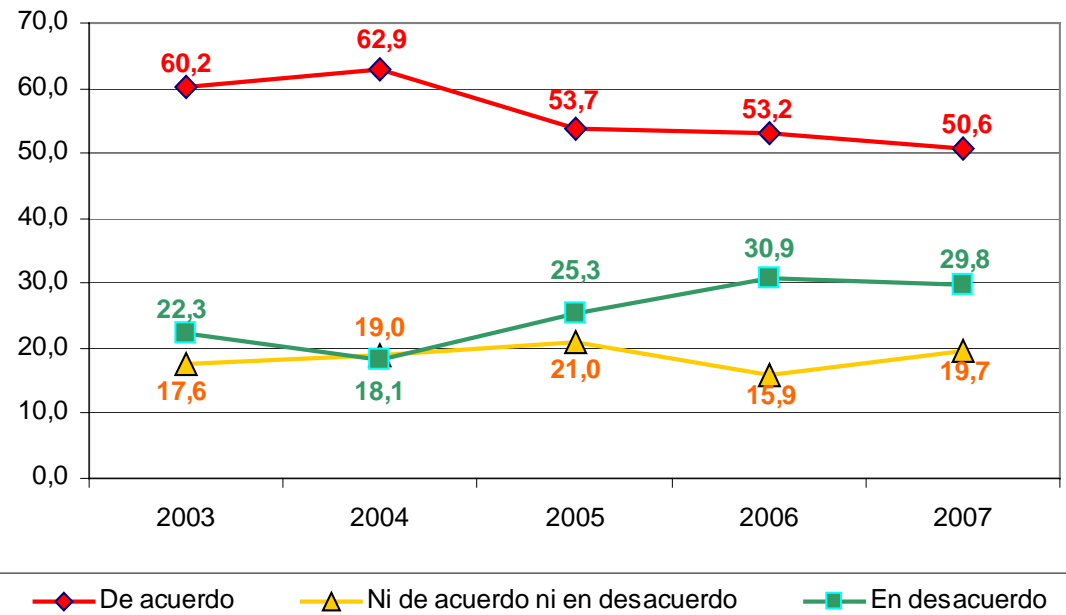
Percepción de Acceso y Equidad en el Mercado Laboral

Las personas se encuentran desempleadas porque no hay trabajo en el país (%)



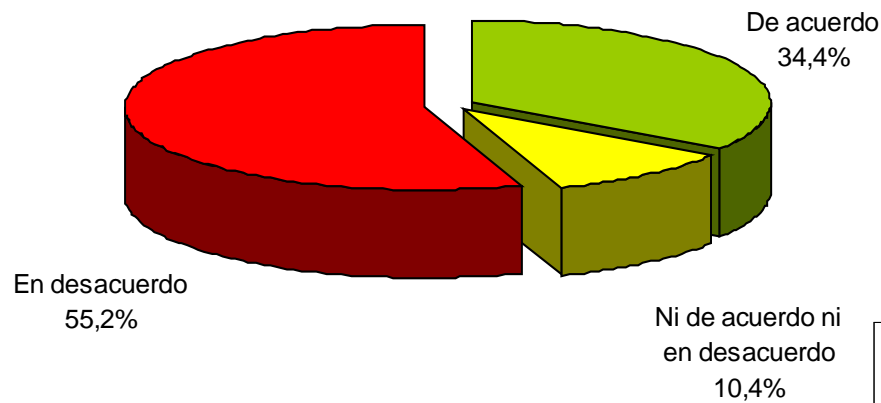
Frente a la afirmación “Las personas se encuentran desempleadas porque no hay trabajo en el país”, un 50,6% coincide en que ésta sería la causa del desempleo, nivel similar al año 2005 y 2006, pero inferior al más de 60% del 2003 y 2004, lo que refleja que se mantiene en torno al 50% en los últimos años, la percepción respecto de que la inexistencia de trabajo en el país es la causa del desempleo.

Las personas se encuentran desempleadas porque no hay trabajo en el país · Evolución 2003 a 2007 (%)



Percepción de Acceso y Equidad en el Mercado Laboral

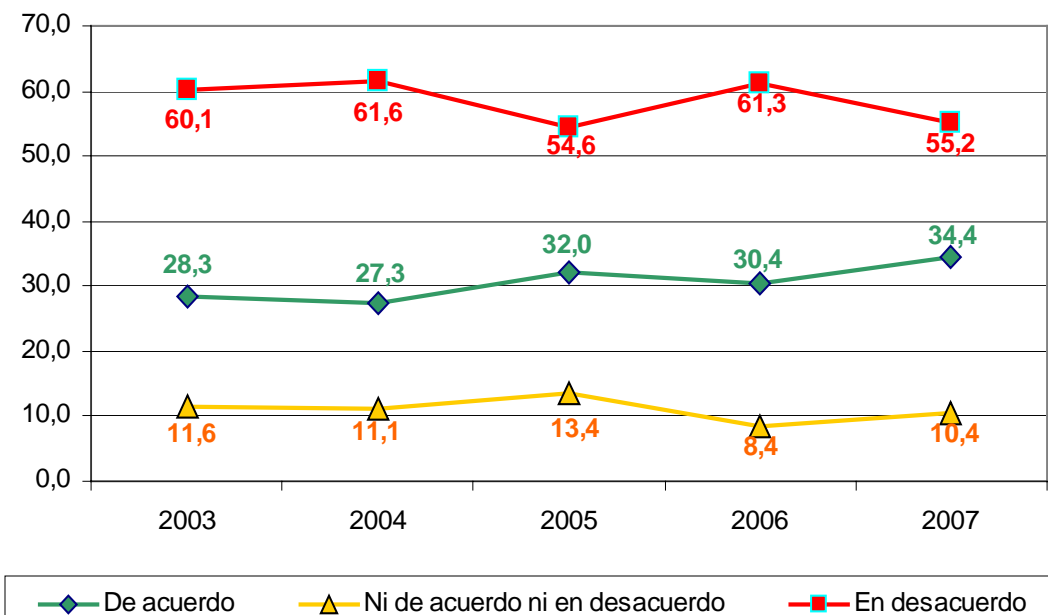
Tener amistades trabajando en una empresa no influye en que una persona pueda quedar trabajando en ésta (%)



Otro aspecto que revela la percepción de desigualdad en el acceso al mercado laboral, se refleja en que un **55,2%** de las personas pobres estima que “Tener amistades trabajando en una empresa influye en que una persona pueda quedar trabajando en ésta”, en tanto 34,4% señala que no influyen.

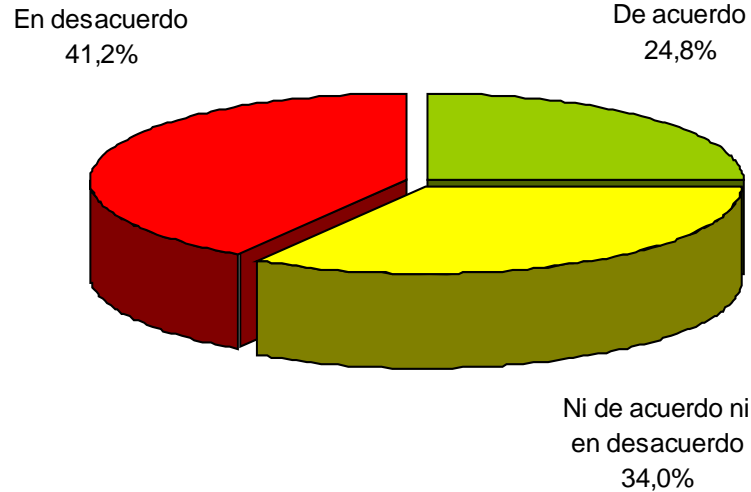
Esta percepción negativa se reduce en 6,1 puntos porcentuales respecto de 2006, retornando al nivel del 2005.

Tener amistades trabajando en una empresa no influye en que una persona pueda quedar trabajando en ésta - Evolución 2003 a 2007 (%)



Percepción de Acceso y Equidad en el Mercado Laboral

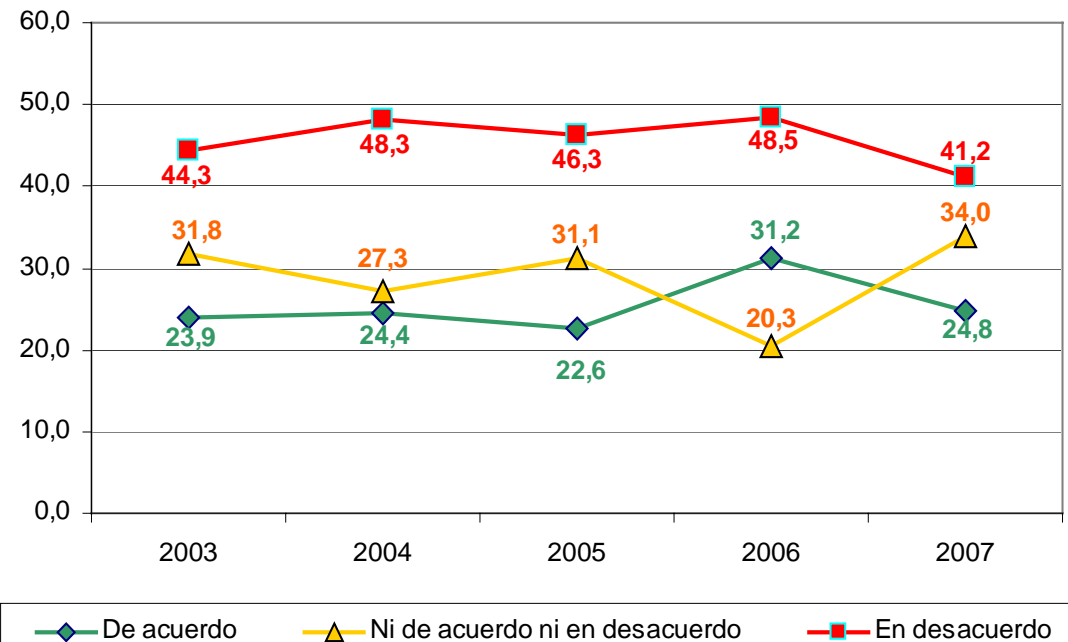
Las leyes favorecen a los trabajadores (%)



Un 41,2% de los entrevistados cree “Las leyes NO favorecen a los trabajadores” y sólo 24,8% estima si los benefician.

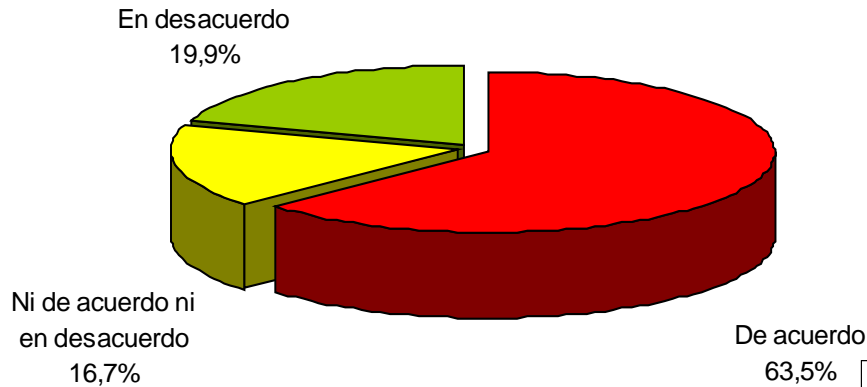
Este resultado refleja un mayor nivel de indiferencia respecto de 2006, ya que disminuyen tanto la proporción de quienes consideran que si les favorecen (6,4 puntos porcentuales) como la de quienes piensan que no (7,3 puntos).

Las leyes favorecen a los trabajadores - Evolución 2003 a 2007 (%)



Percepción de Acceso y Equidad en el Mercado Laboral

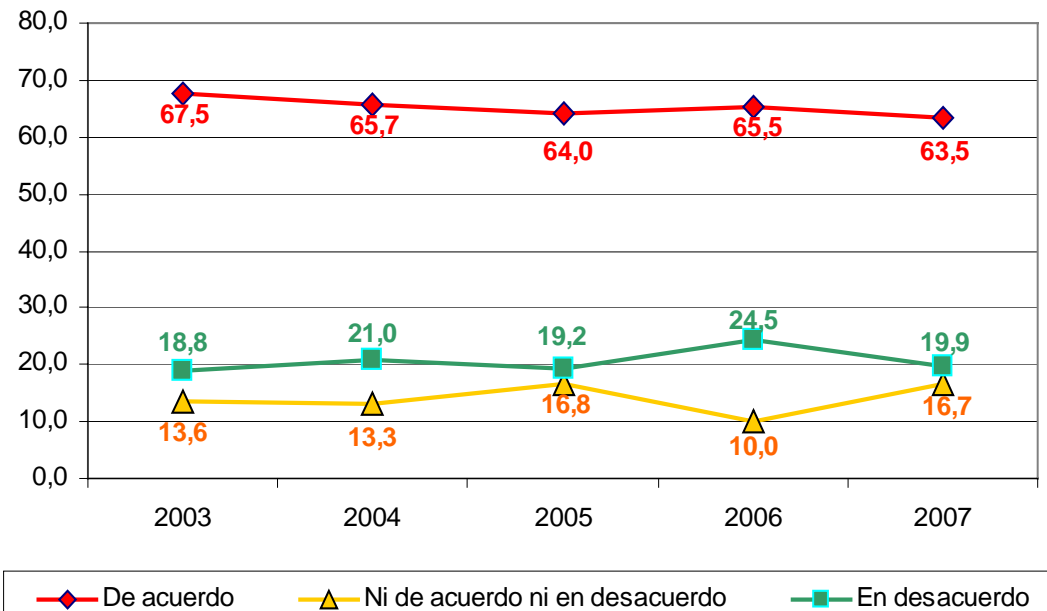
Los sindicatos de trabajadores no tienen tanta influencia como antes (%)



Por otro lado, un 63,5% de los entrevistados coincide en que “Los sindicatos de trabajadores no tienen tanta influencia como antes”.

Resultado prácticamente idéntico a los estudios de referencia.

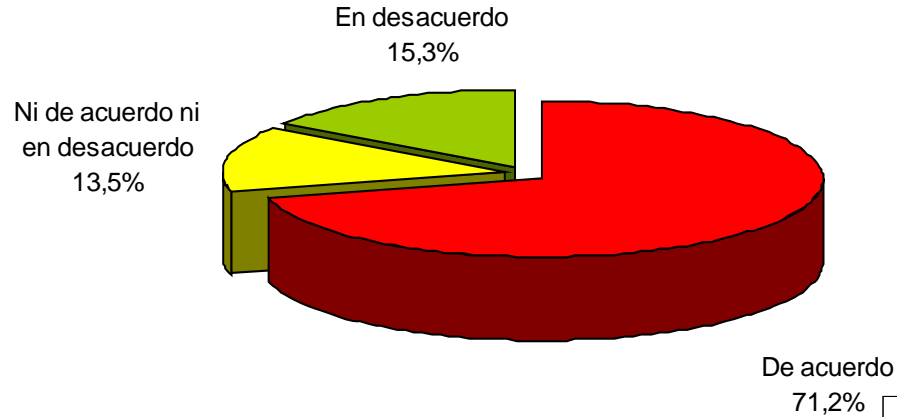
Los sindicatos de trabajadores no tienen tanta influencia como antes - Evolución 2003 a 2007 (%)



Resumen Ejecutivo

Percepción de Acceso y Equidad en el Mercado Laboral

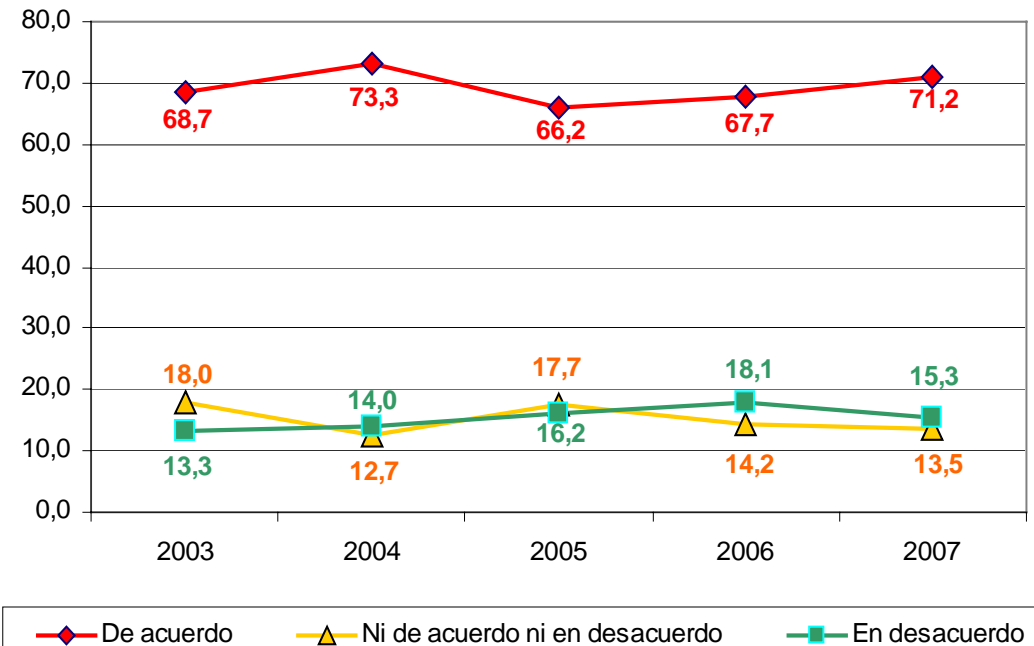
No existe respeto por los trabajadores (%)



Un 71,2% de estas personas plantea que “No existe respeto por los trabajadores”, frente sólo al 15,3% que asegura lo contrario.

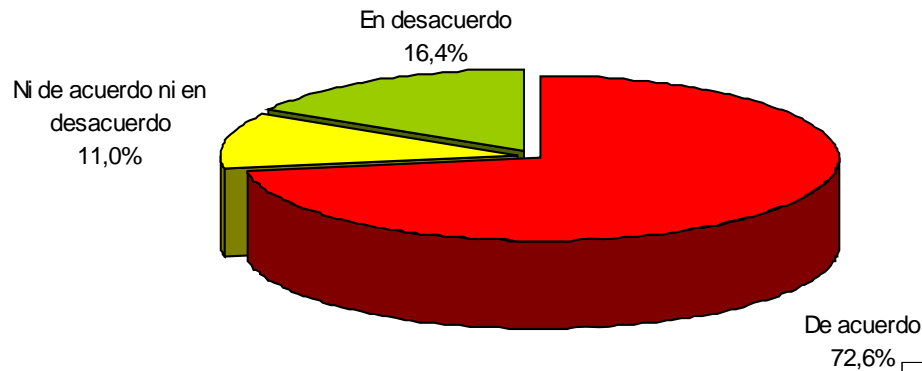
Esta percepción negativa crece 5 puntos porcentuales desde el 2005 a la fecha.

No existe respeto por los trabajadores - Evolución 2003 a 2007 (%)



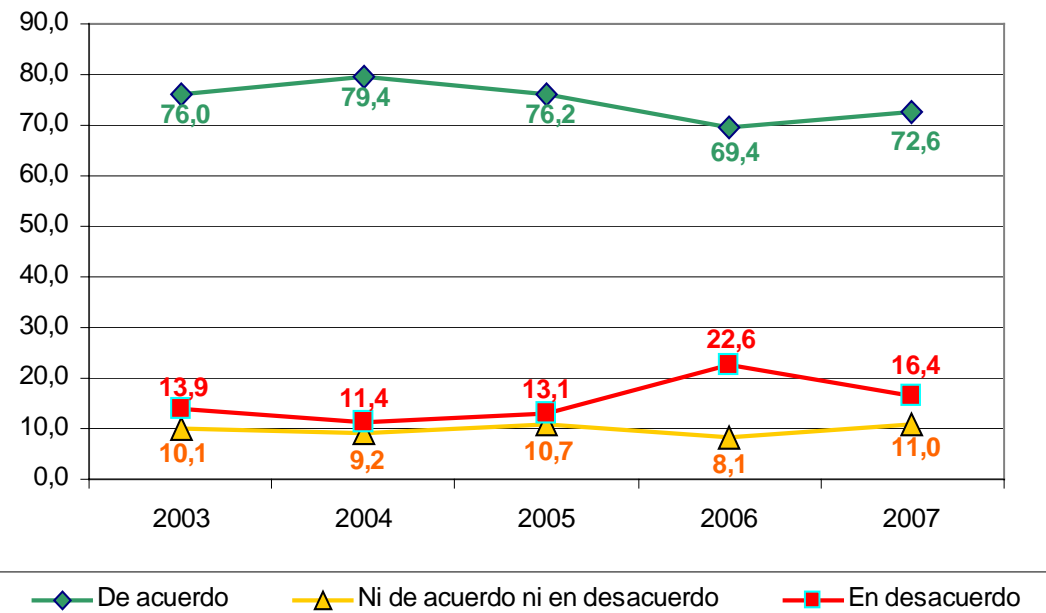
Percepción de Acceso y Equidad en el Mercado Laboral

Las personas pobres deberían obtener trabajos por medio de la municipalidad (%)



Al igual que en los años precedentes, frente a su negativa percepción sobre el acceso y equidad en el mercado laboral, una proporción importante de los consultados piensa que al menos parte de la solución está en manos de las autoridades locales, ya que un 72,6% de ellos considera que “Las personas pobres deberían obtener trabajo por medio de la municipalidad”.

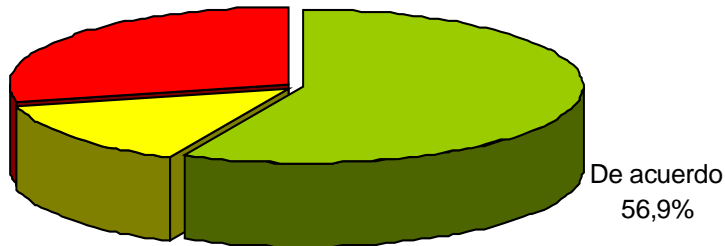
Las personas pobres deberían obtener trabajos por medio de la municipalidad - Evolución 2003 a 2007 (%)



Percepción de Acceso y Equidad en el Mercado Laboral

Con tal de tener trabajo, no importa si el sueldo es bajo (%)

En desacuerdo
28,6%

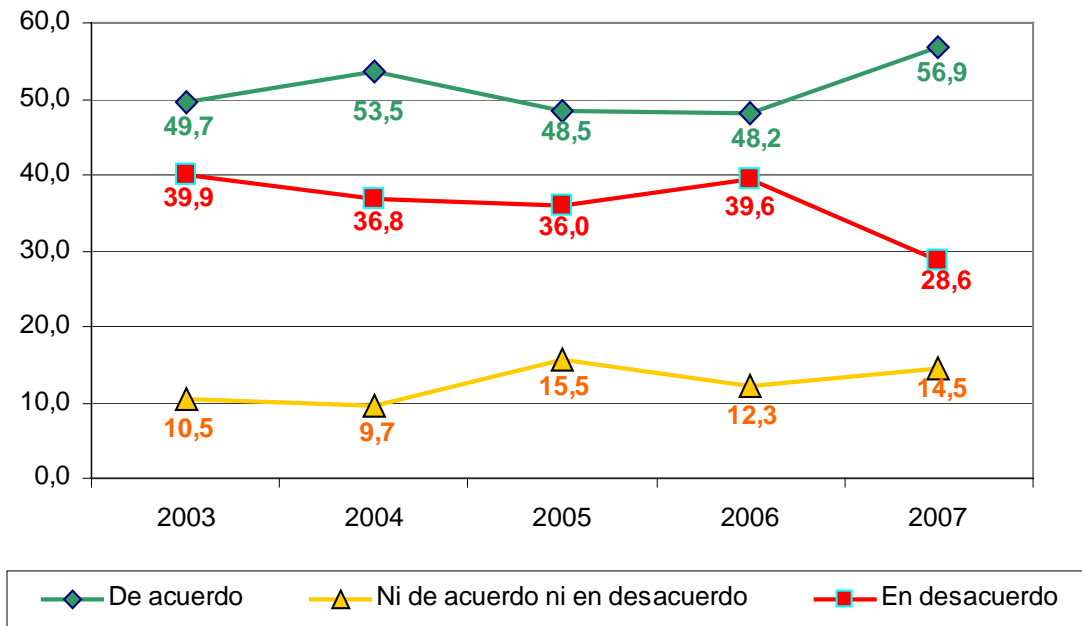


Ni de acuerdo ni
en desacuerdo
14,5%

Un 56,9% de los entrevistados coincide en que “Con tal de tener trabajo, no importa si el sueldo es bajo” frente a un 28,6% que está en desacuerdo.

Este resultado es representa un crecimiento de más de 8 puntos porcentuales en quienes piensan que no importa el sueldo a contar de tener trabajo.

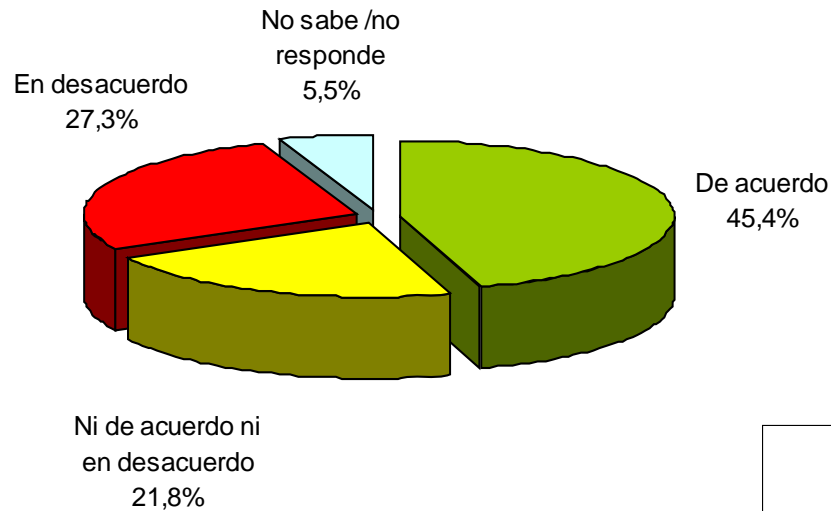
Con tal de tener trabajo, no importa si el sueldo es bajo -
Evolución 2003 a 2007 (%)



Resumen Ejecutivo

Percepción de Acceso y Equidad en el Mercado Laboral

La flexibilidad laboral favorece a los trabajadores (%)

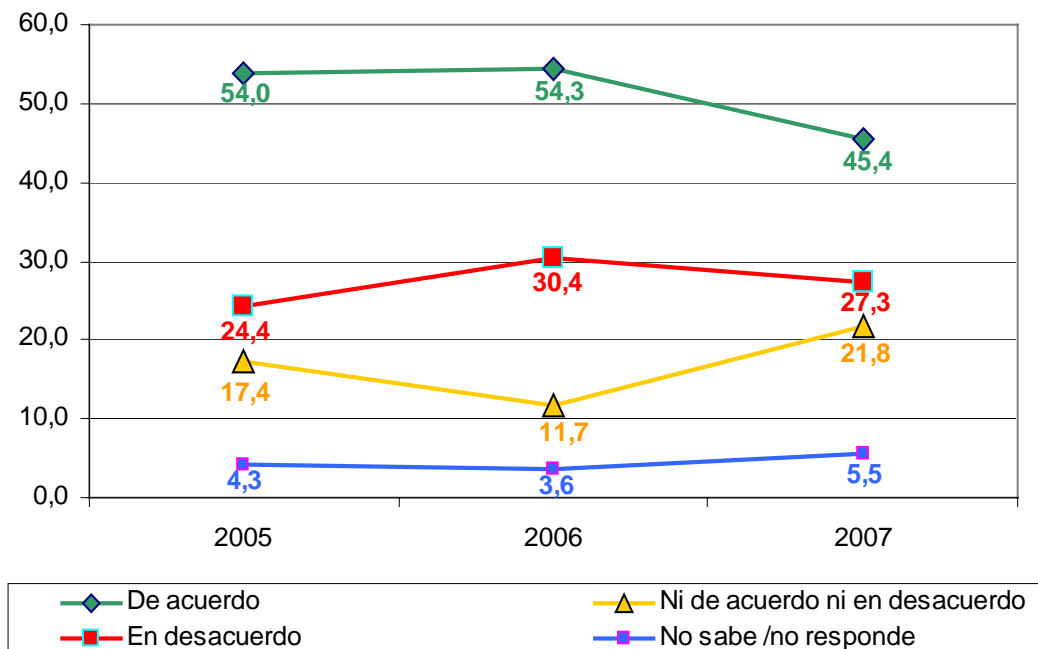


Un 45,5% de las personas consultadas cree que “La flexibilidad laboral favorece a los trabajadores”, en tanto 27,3% no concuerda con esto.

Este resultado muestra una **disminución de casi 9 puntos porcentuales** en quienes piensan que este tema favorece a los trabajadores, respecto de 2005 y 2006.

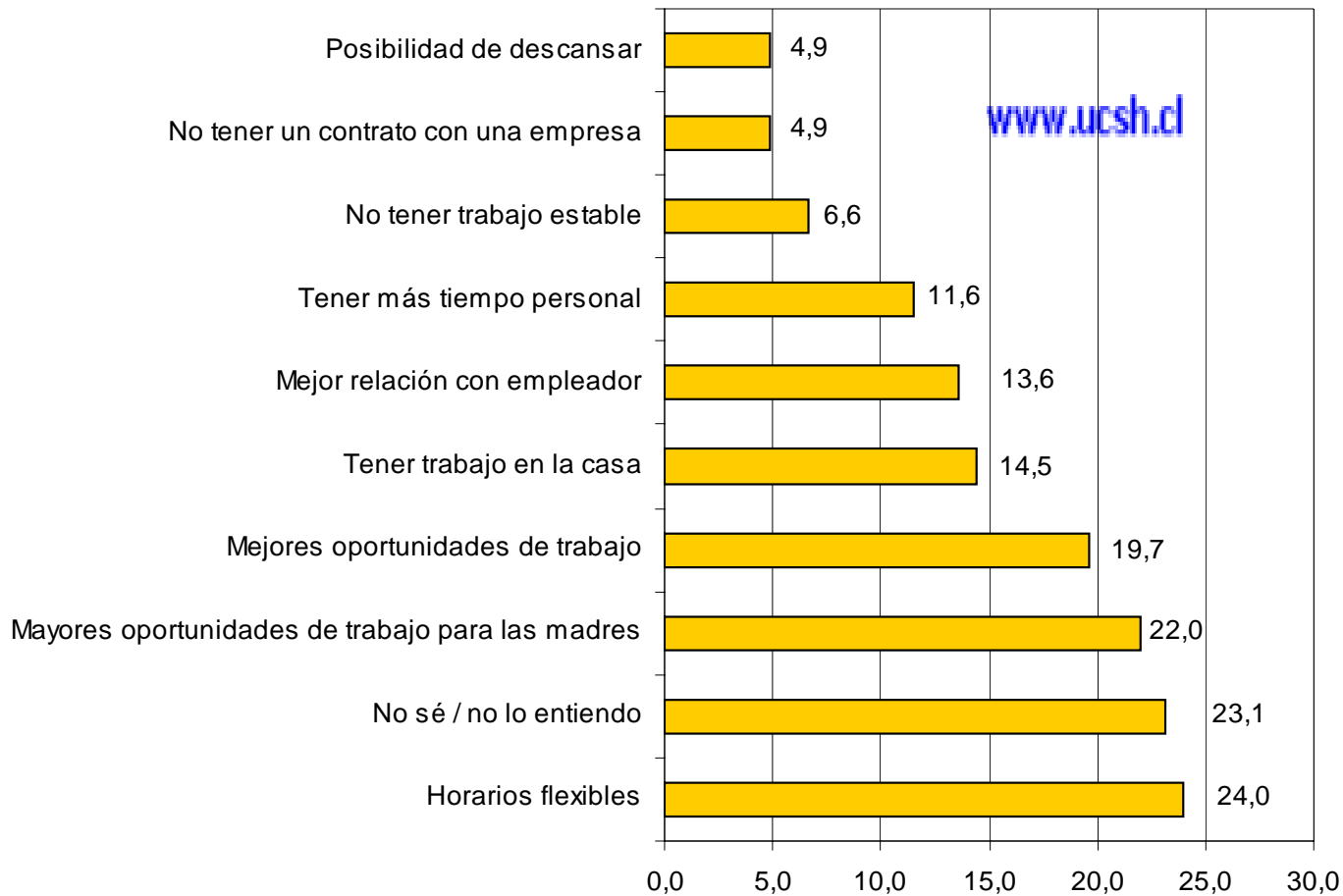
Nota: Esta afirmación se incluyó por primera vez el año 2005.

La flexibilidad laboral favorece a los trabajadores - Evolución 2005 a 2007 (%)



Concepto de Flexibilidad Laboral - Respuestas Asistidas.

¿Qué es para usted flexibilidad laboral? Respuestas asistidas (%)



La mayoría de las ideas que las personas pobres de Santiago relacionan con flexibilidad laboral son positivas:

- 24,0% “Horarios flexibles”,
- 22,0% “Más oportunidades de trabajo para las madres”,
- 19,7% “Mejores oportunidades de trabajo”,
- 14,5% “Tener trabajo en la casa”, y / o
- 13,6% “Mejor relación con el empleador”.

En todo caso, un 23,1” declara “No saber” ó “no entender de qué se trata”.

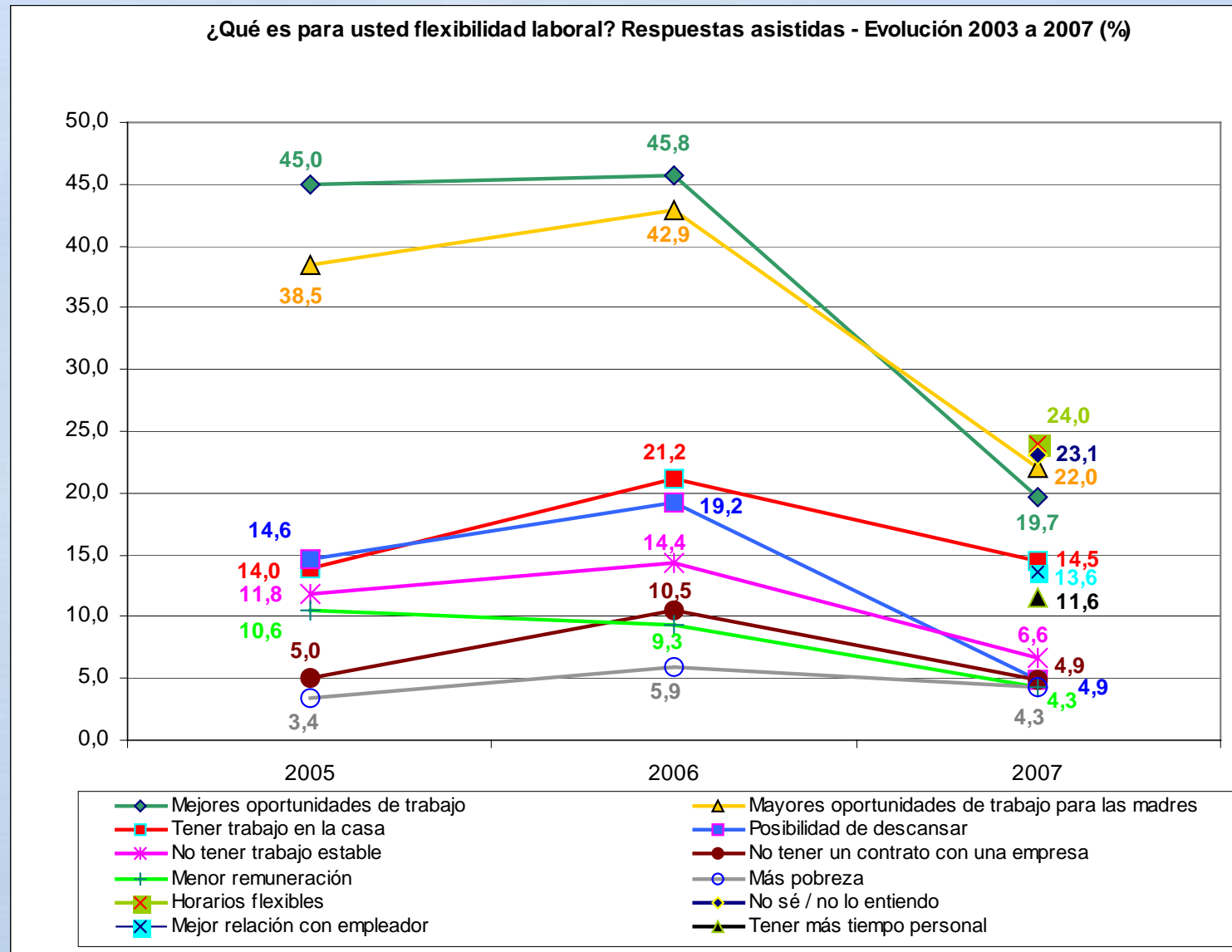
Concepto de Flexibilidad Laboral - Respuestas Asistidas - Evolución 2003 a 2007.

Si bien continúan predominando ideas positivas entre las que estas personas más relacionan con flexibilidad laboral en forma asistida, se aprecian algunos cambios significativos:

- Emergen entre las más mencionadas: “Horario flexible” y “Mejor relación con el empleador”.

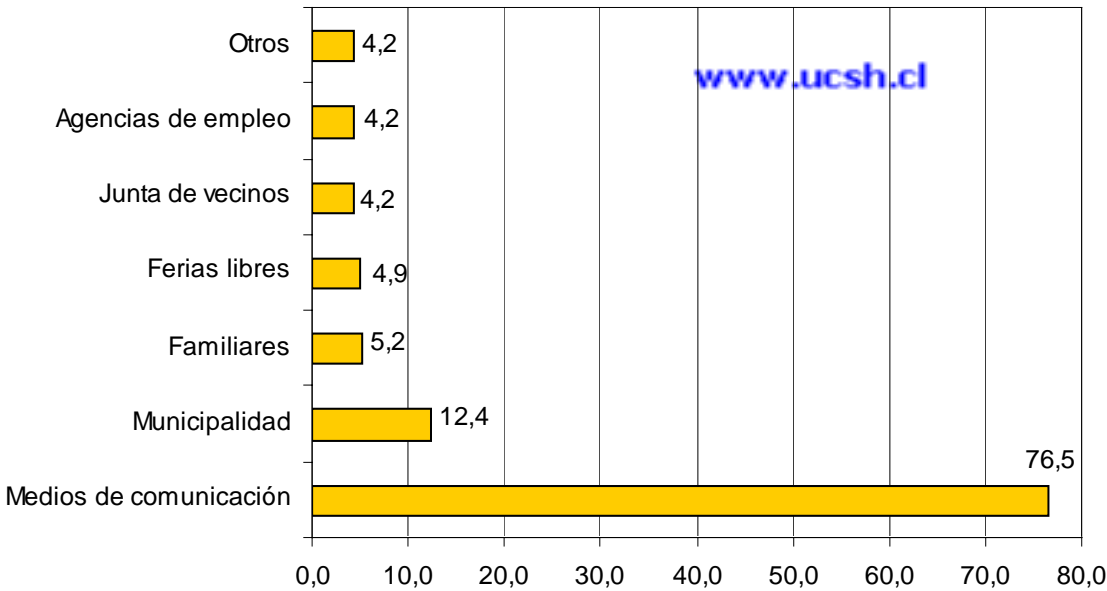
- Disminuyen de manera significativa: “Más oportunidades de trabajo para las madres” (-20,9 puntos porcentuales respecto de 2006) y “Mejores oportunidades de trabajo” (-26,1 puntos en el mismo período).

Nota: Esta pregunta se incluyó sólo a partir del año 2005.



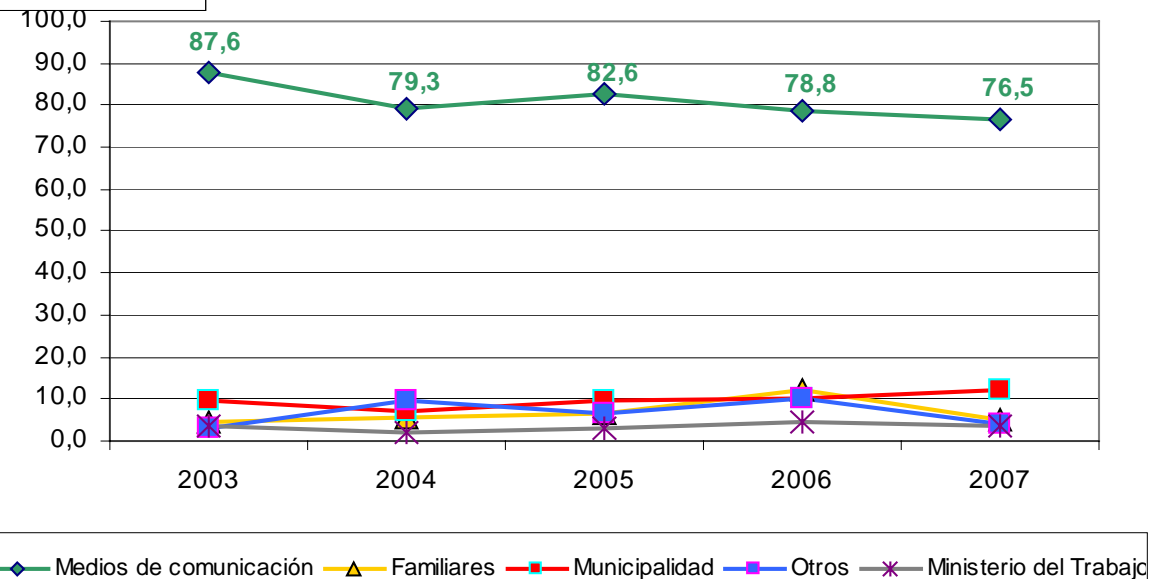
Instancias a través de las que ha recibido información sobre desempleo.

¿A través de qué instancias ha recibido información sobre desempleo en Chile? (%)



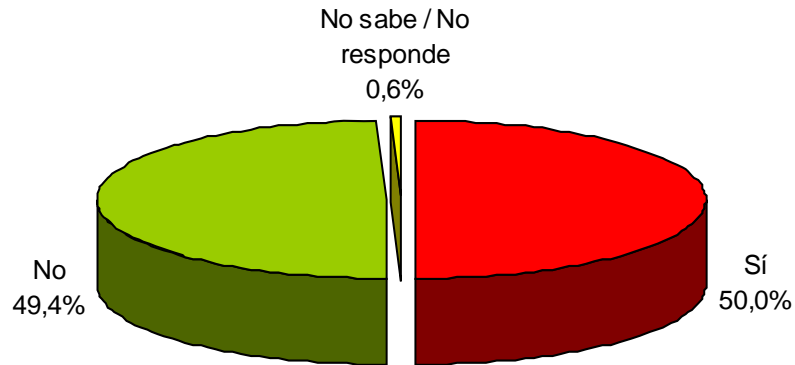
Un 76,5% de los encuestados afirma haber recibido información sobre desempleo a través de los “Medios de comunicación”, antecedente que se mantiene desde el 2003.

¿A través de qué instancias ha recibido información sobre desempleo en Chile? - Evolución 2003 a 2007 (%)



Desempleo Familiar durante el último año.

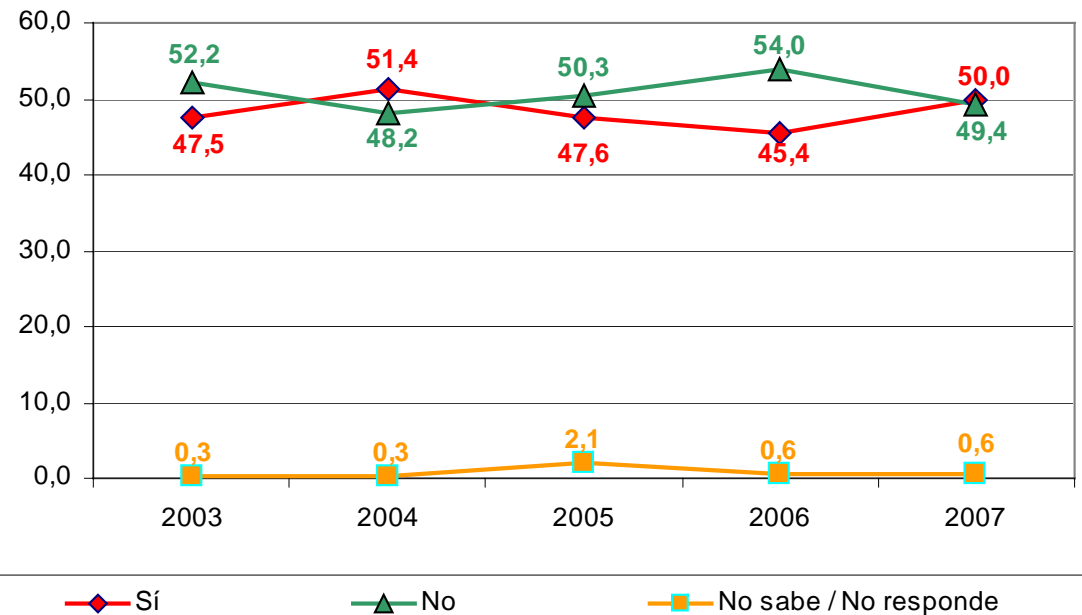
Usted o el jefe de hogar de su familia, durante el último año ¿han quedado desempleados? (%)



Un 50,0% de los entrevistados indica que él o el jefe de hogar han quedado sin trabajo durante el último año.

Este dato aumenta 4,6 puntos porcentuales desde el 2006, quebrando la tendencia que presentaba iniciada el 2004.

Usted o el jefe de hogar de su familia, durante el último año ¿han quedado desempleados? - Evolución 2003 a 2007 (%)

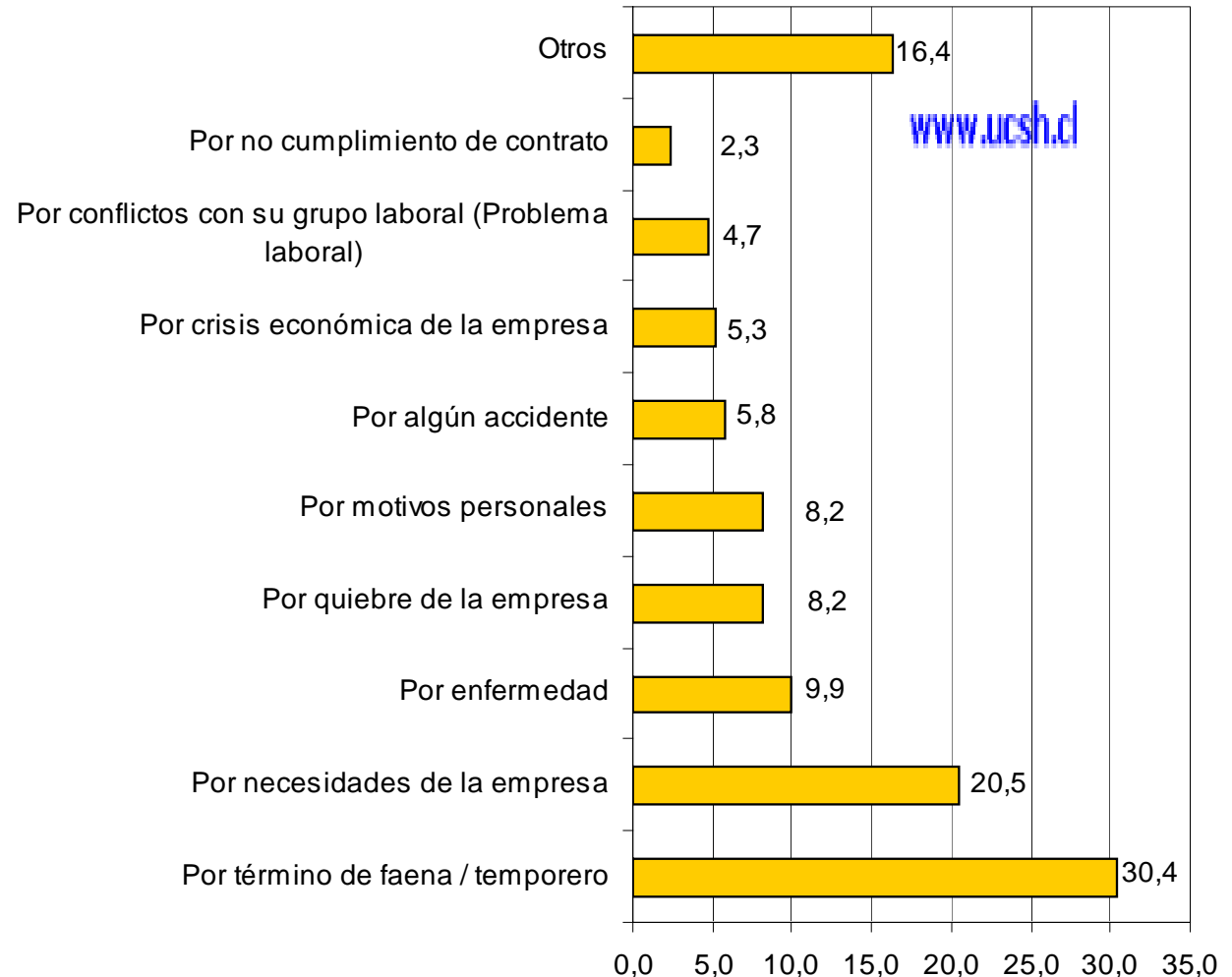


Motivos por los que quedó sin trabajo.

Los motivos más mencionados por los cuales el encuestado o el jefe de hogar quedaron sin trabajo durante el último año, son:

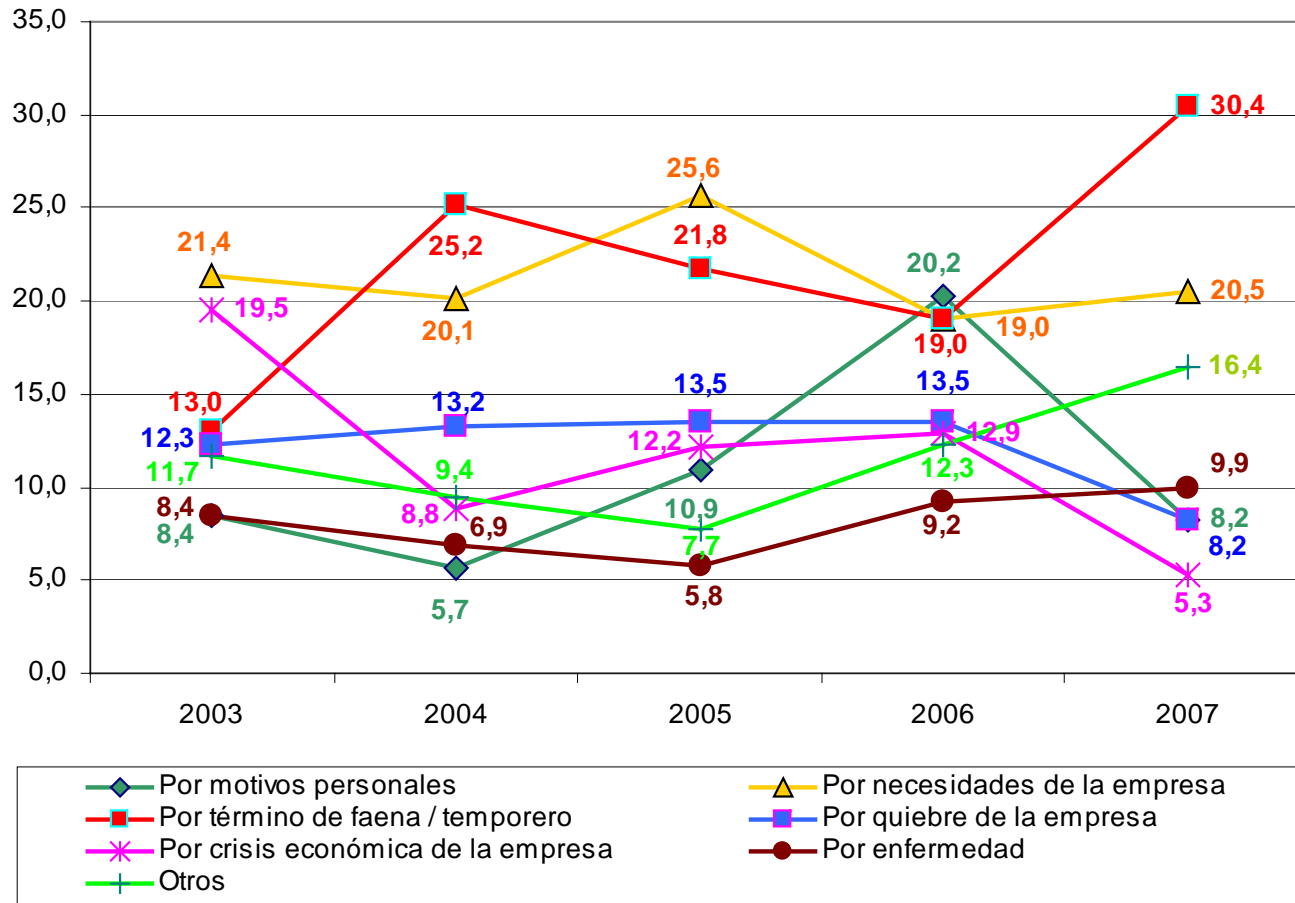
- 30,4% “Por término de trabajo / temporero”,
- 20,5% “Por necesidades de la empresa”,
- 9,9% “Por enfermedad”,
- 8,2% “Por quiebre de la empresa”, y
- 8,2% “Por motivos personales”.

¿Por qué motivo quedó sin trabajo? (%)



Motivos por los que quedó sin trabajo - Evolución 2003 a 2007.

¿Por qué motivo quedó sin trabajo? - Evolución 2003 a 2007 (%)



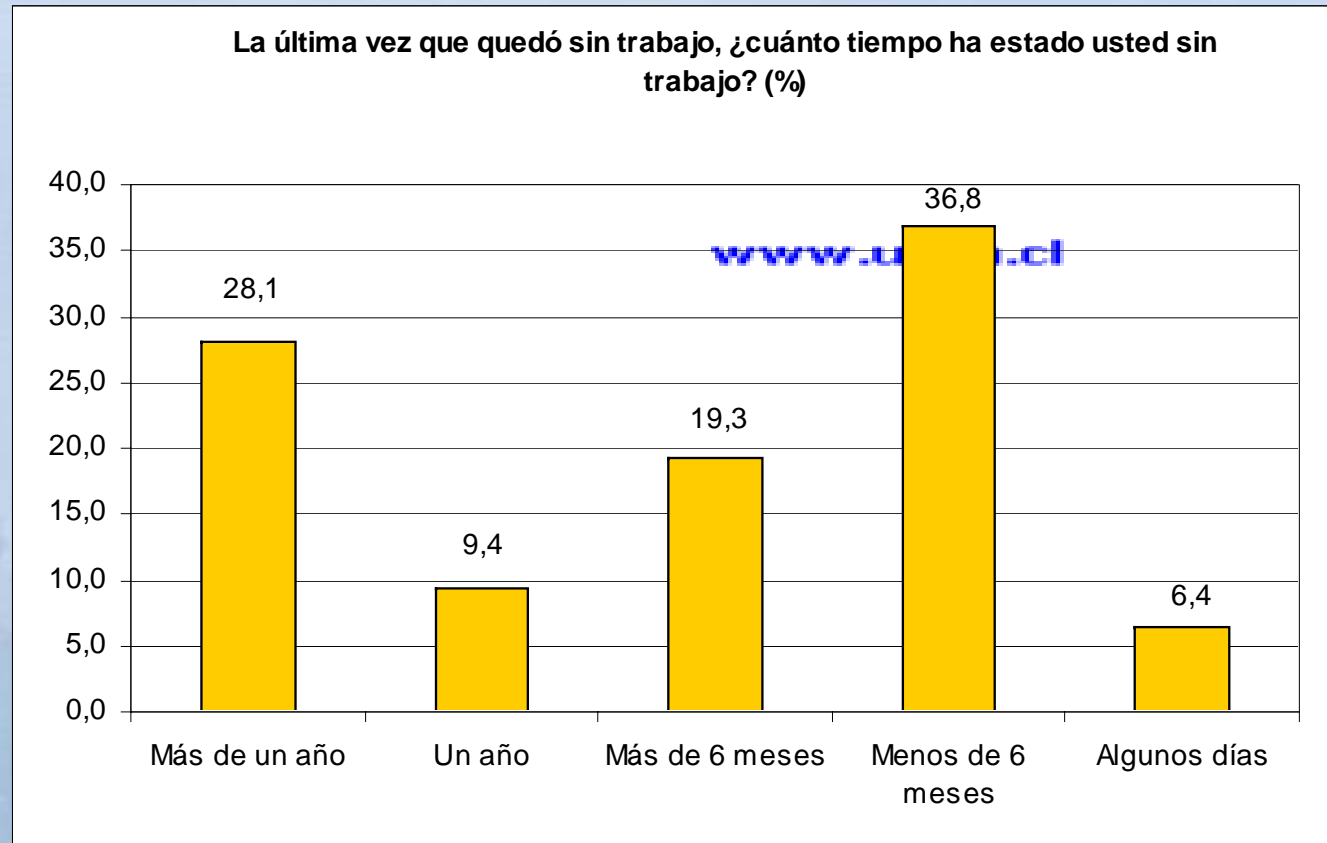
Si bien en los 5 años previos, tienden a ser recurrentes entre los motivos más mencionados para quedar sin trabajo durante el último año, “Por necesidades de la empresa”, y “Por término de trabajo / temporero”, el 2007 se aprecian algunos cambios importantes:

- Crece 11,4 puntos porcentuales “Por término de trabajo / temporero”,
- Baja 12 puntos “Por motivos personales”,
- Disminuye 7,6 puntos “Por crisis económica de la empresa”, y
- Baja 5,3 puntos “Por quiebre de la empresa”.

Tiempo que ha estado sin trabajo.

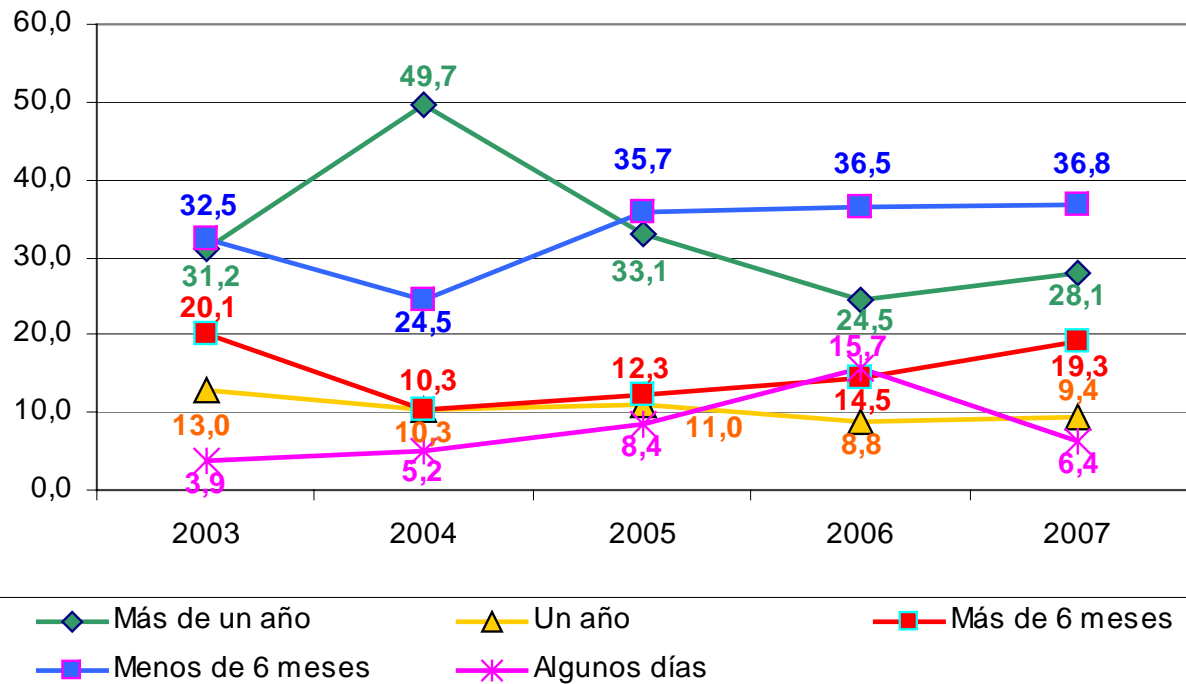
En cuanto al tiempo que la persona entrevistada ha estado sin trabajo la última vez que quedó en esta condición:

- 36,8% señala “Menos de 6 meses”,
- 28,1% “Más de un año”, y
- 19,3% “Más de 6 meses” (y menos de un año), entre otros.



Tiempo que ha estado sin trabajo - Evolución 2003 a 2007.

La última vez que quedó sin trabajo, ¿cuánto tiempo ha estado usted sin trabajo? - Evolución 2003 a 2007 (%)



Entre 2003 y 2007, predominan como períodos sin trabajo “Menos de 6 meses” y “Más de un año”, mostrando niveles casi constantes en los últimos 2 períodos.

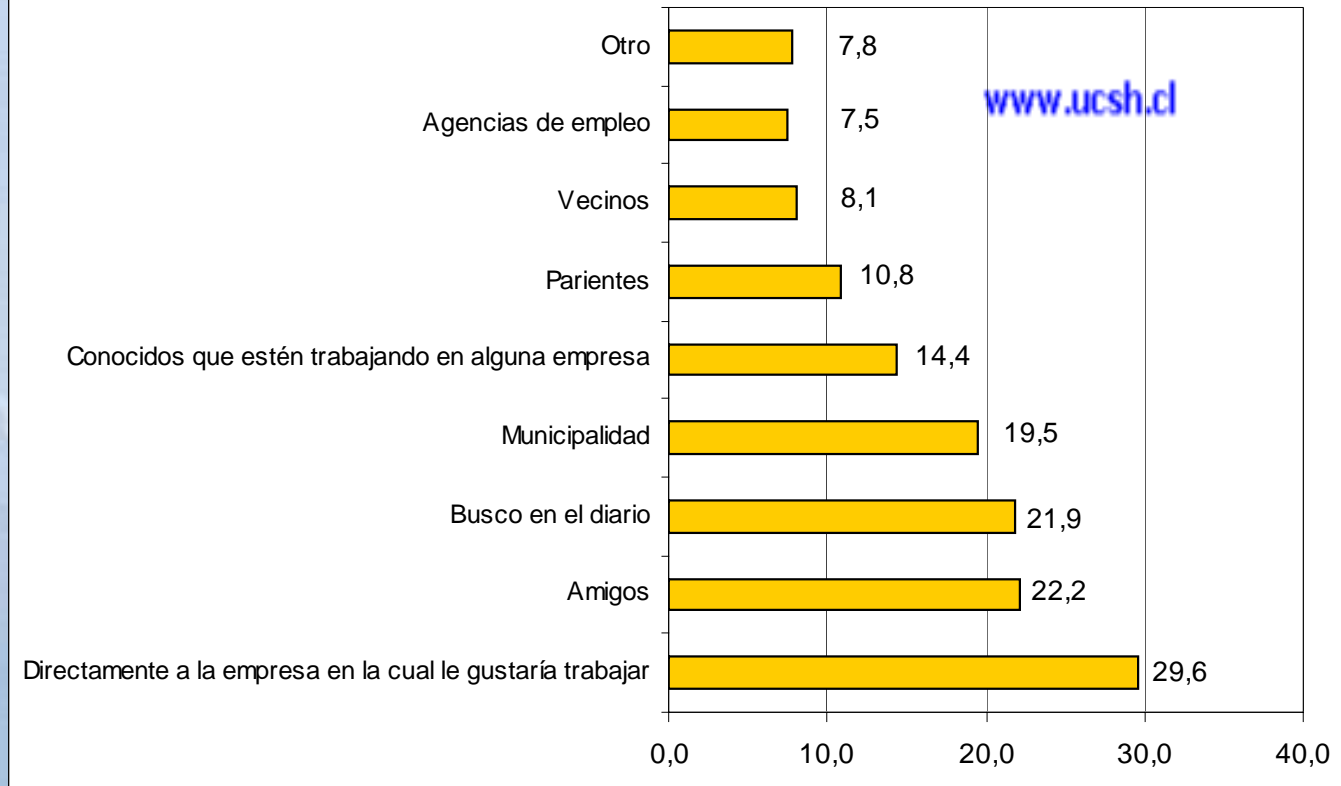
En términos globales, destaca el aumento sostenido desde 2004 de quienes señalan “Más de 6 meses (y menos de un año)” que sube 9 puntos porcentuales, y la reducción de 9,3 puntos el 2007 en quienes indican que han estado sólo “Algunos días” sin trabajo.

Instancias donde acude para buscar trabajo.

Diversos son los lugares e instancias a las cuales acude la población pobre de Santiago para obtener trabajo, siendo las más mencionadas:

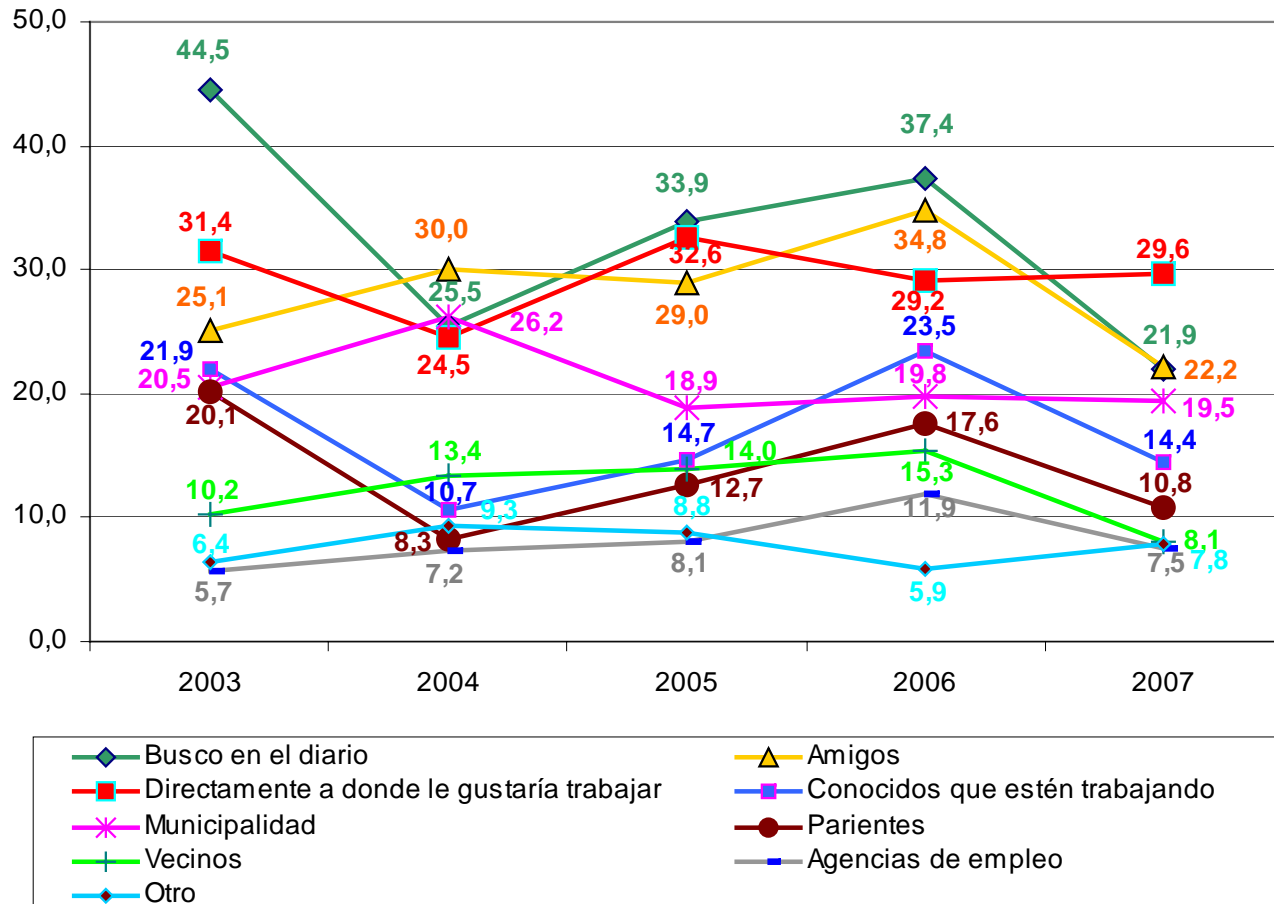
- “Directamente a la empresa en la cual le gustaría trabajar” (29,6%),
- “Amigos” (22,2%),
- “Busco en el Diario” (21,9%),
- “Municipalidad” (19,5%), y
- “Conocidos que estén trabajando en alguna empresa” (14,4%).

Cuando usted ha buscado trabajo, ¿ dónde acude para encontrar trabajo?



Instancias donde acude para buscar trabajo –
Evolución 2003 a 2007.

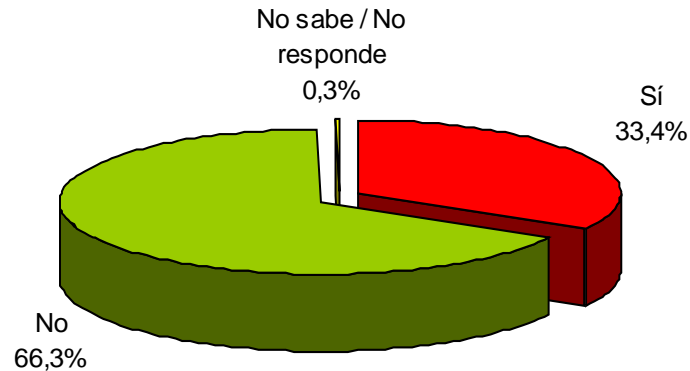
Quando usted ha buscado trabajo, ¿ dónde acude para encontrar trabajo? -
Evolución 2003 a 2007 (%)



En términos globales, las cuatro instancias más mencionadas a las que se acude a buscar trabajo, son las mismas en los últimos 5 años, aunque disminuye la proporción que señala “Busco en el diario” (-15,5 puntos porcentuales) y “Amigos” (-12,6 puntos), entre otras.

Problemas laborales - Evolución 2003 a 2007.

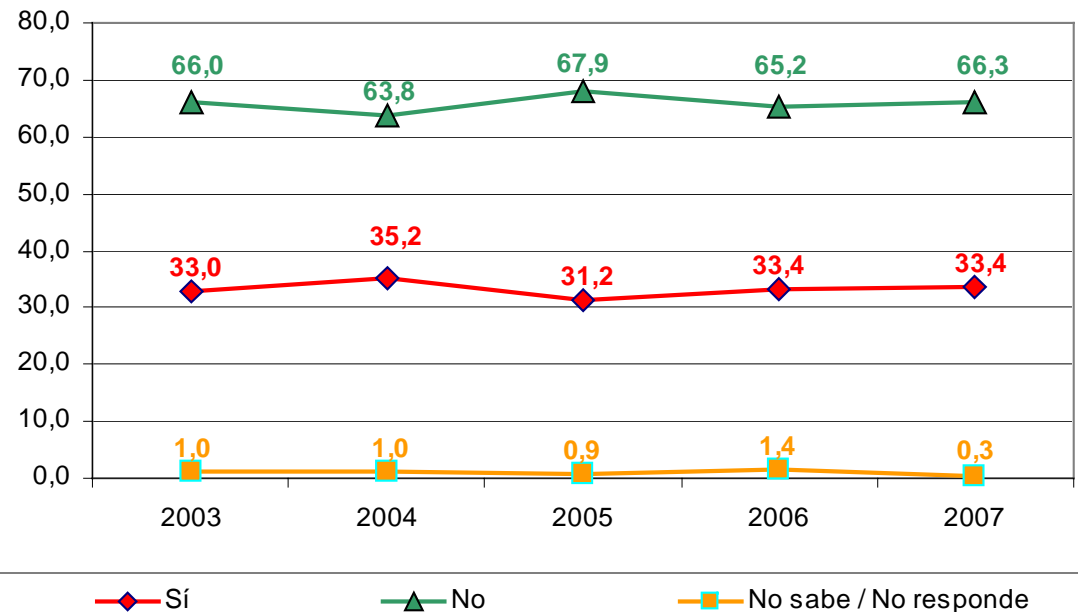
Durante el último año, usted o alguien de su familia ¿ ha tenido algún problema laboral? (%)



Del total de personas encuestadas, un **33,4%** señala que durante el último año ella o alguien de su familia **ha tenido** algún problema laboral, frente a un **66,3%** que dice que **no** tuvo problemas de este tipo.

Resultado **semejante** a los estudios de referencia.

Durante el último año, usted o alguien de su familia ¿ ha tenido algún problema laboral? - Evolución 2003 a 2007 (%)



Instancia donde acudió para obtener solución a su problema laboral.

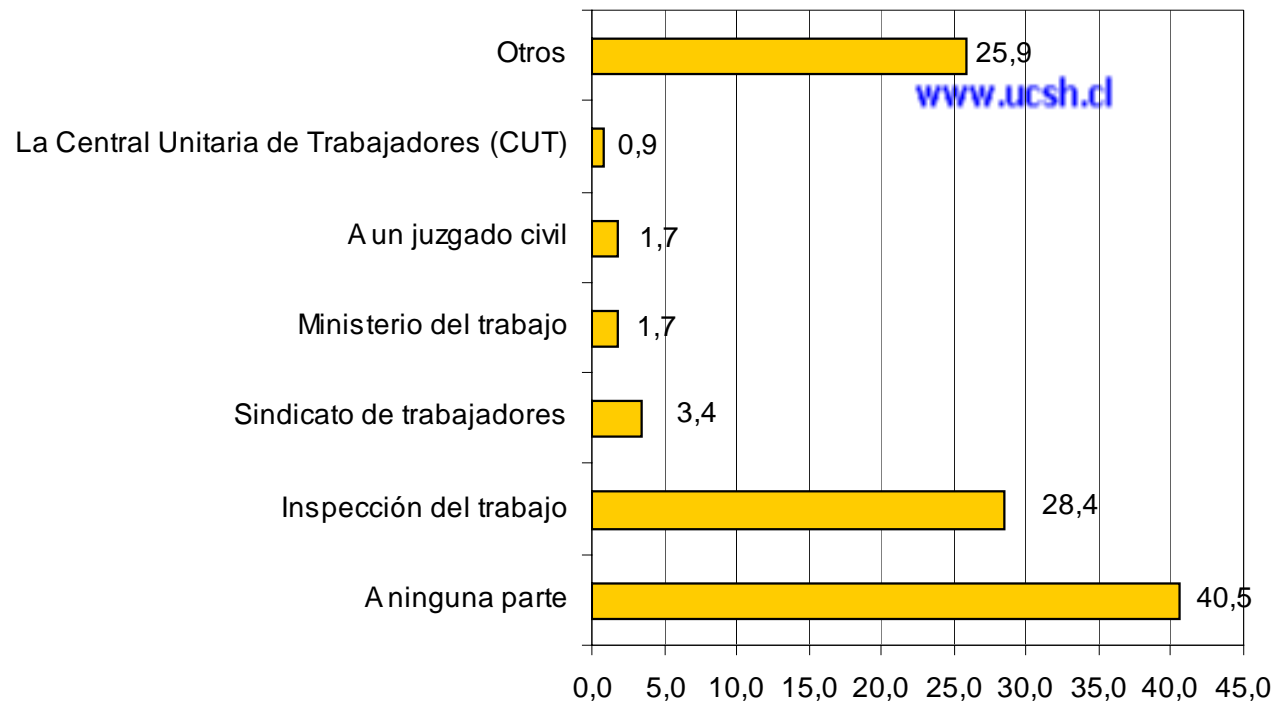
De las personas que afirman haber tenido un problema laboral durante el último:

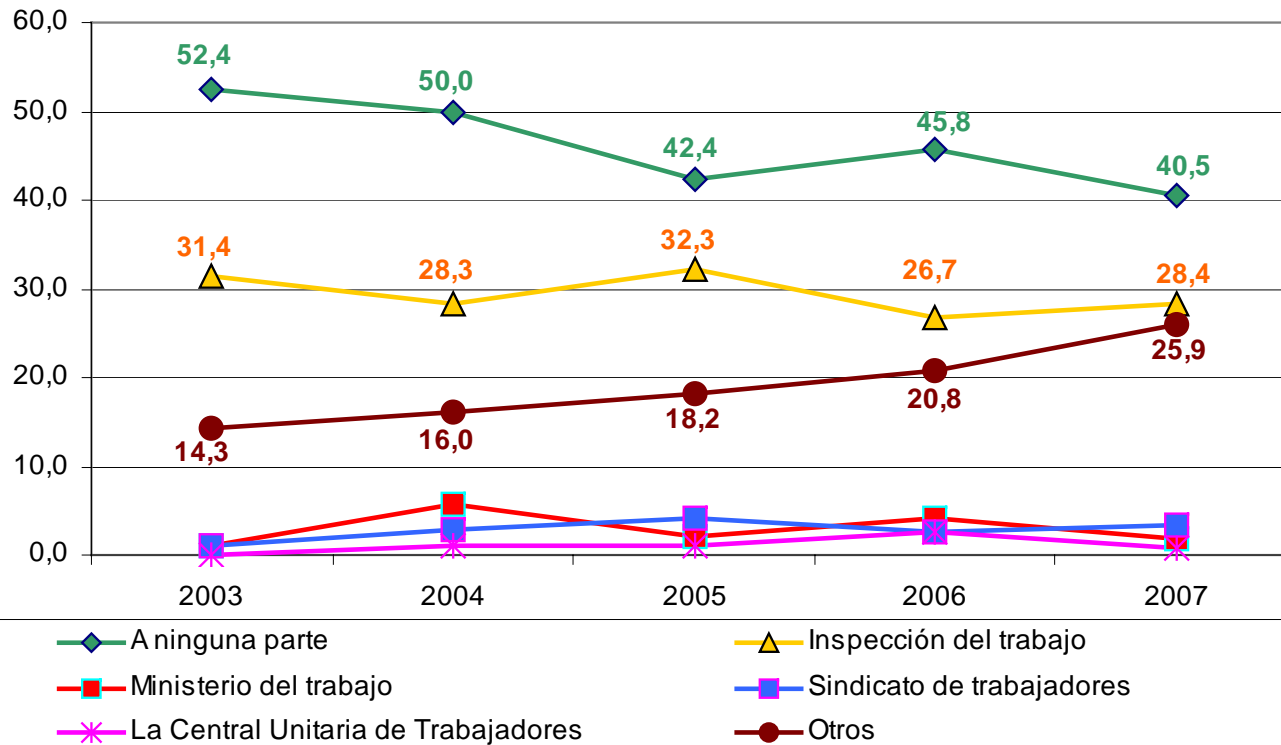
- 40,5% indica que acudió “A ninguna parte” para obtener solución a dicho problema,

- 28,4% fue a la “Inspección del trabajo” y en menor medida a diversas otras instancias como Ministerio del Trabajo y Sindicatos.

- 25,9% señaló la opción “Otros”, que incluye a la propia empresa donde tuvo el problema.

¿Dónde acudió para obtener solución a su problema laboral? (%)



Instancia donde acudió para obtener solución a su problema laboral -
Evolución 2003 a 2007.¿Dónde acudió para obtener solución a su problema laboral? - Evolución 2003 a 2007
(%)

En términos generales, estos resultados muestran un **similar** comportamiento a los años previos, donde las personas acuden básicamente a “Inspección del trabajo” y a la propia empresa donde trabaja (dentro de la opción “Otros”), y en menor medida a diversas otras instancias como Ministerio del Trabajo y Sindicatos.

No obstante, **sigue** predominando el grupo que señala que acude “A ninguna parte”.

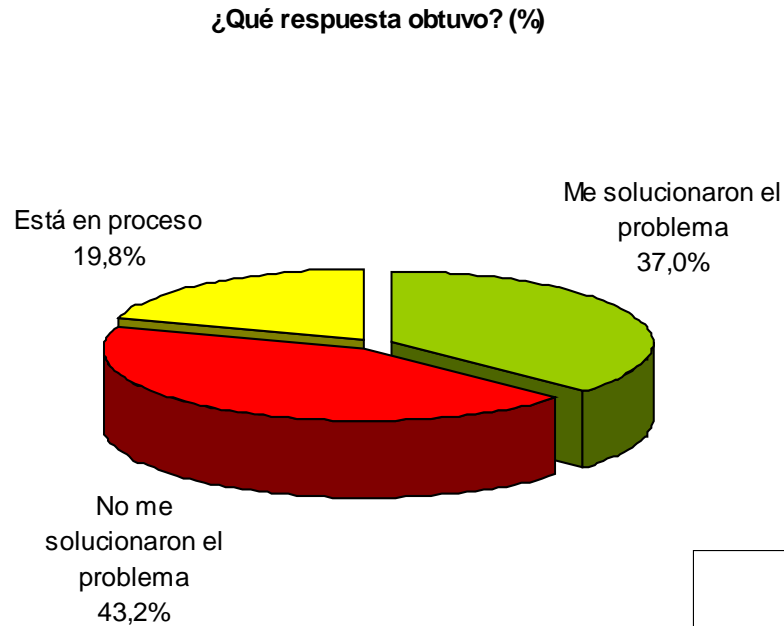
Resumen Ejecutivo

Respuesta obtenida - Evolución 2003 a 2007.

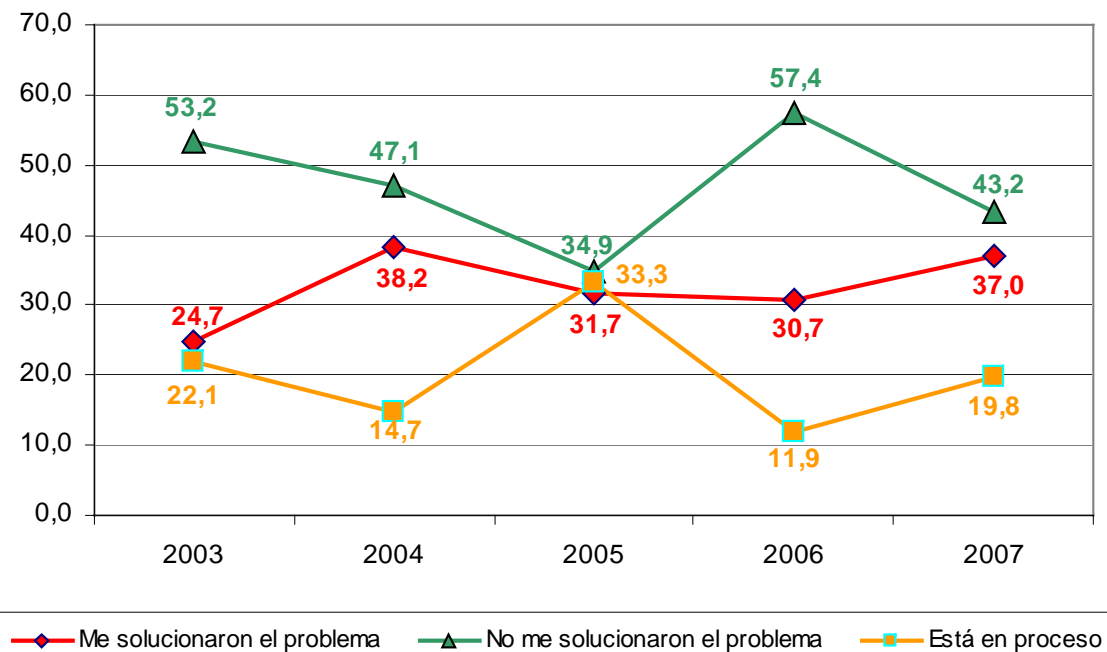
En cuanto a la respuesta que obtuvo frente al problema laboral denunciado:

- 43,2% de las personas afirma “No me solucionaron el problema”,
- 37,0% señala que “Me solucionaron el problema”, y
- 19,8% que aún “Está en proceso”.

Estos resultados muestran una reducción de 14,2 puntos porcentuales en quienes afirman “No me solucionaron el problema” respecto de 2006.



¿Qué respuesta obtuvo? - Evolución 2003 a 2007 (%)

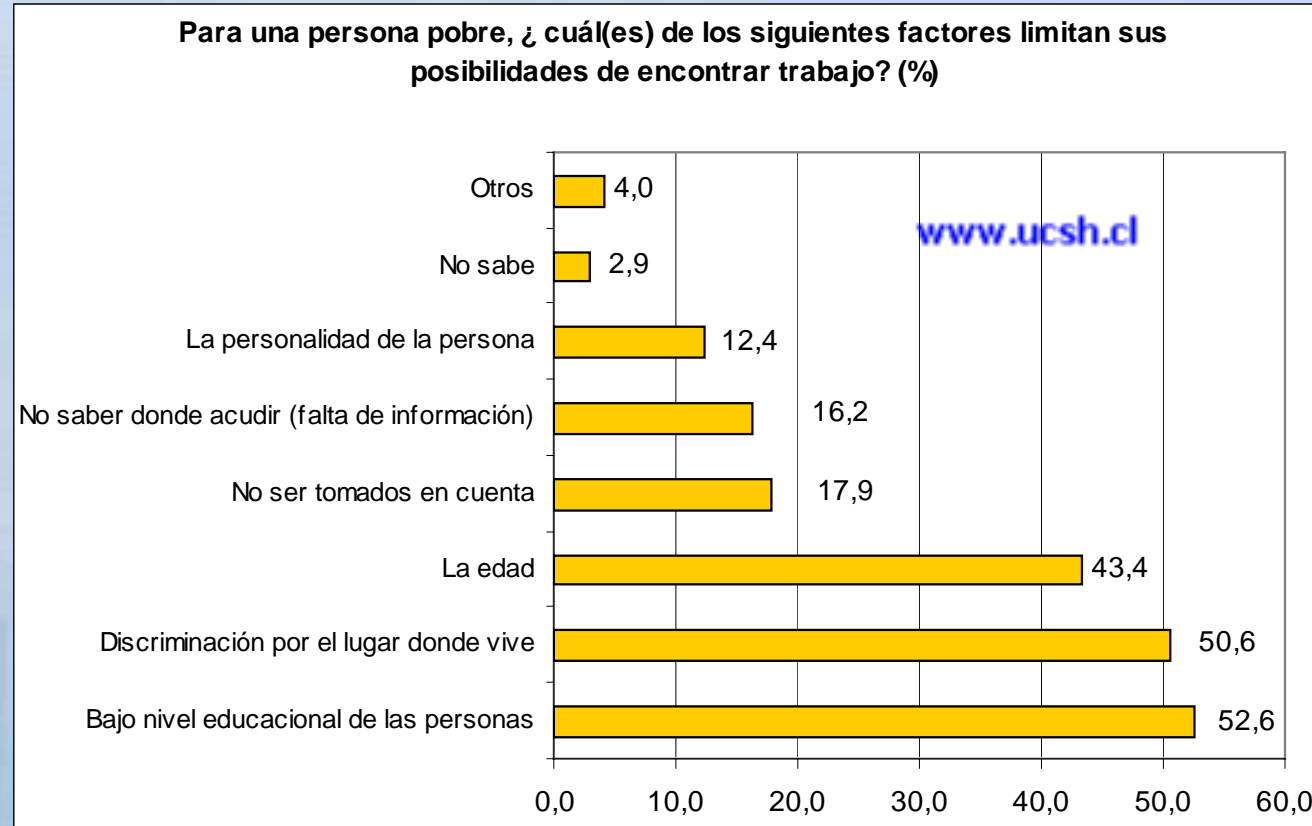


Resumen Ejecutivo

Factores que limitan las posibilidades de encontrar trabajo a una persona pobre.

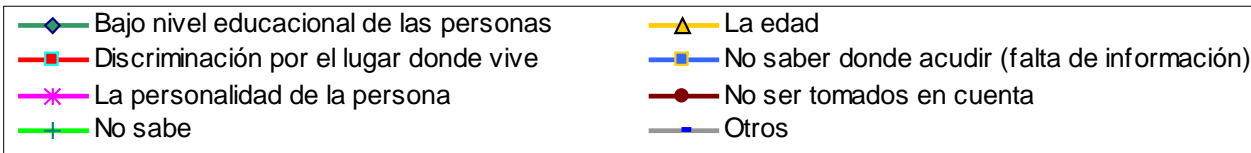
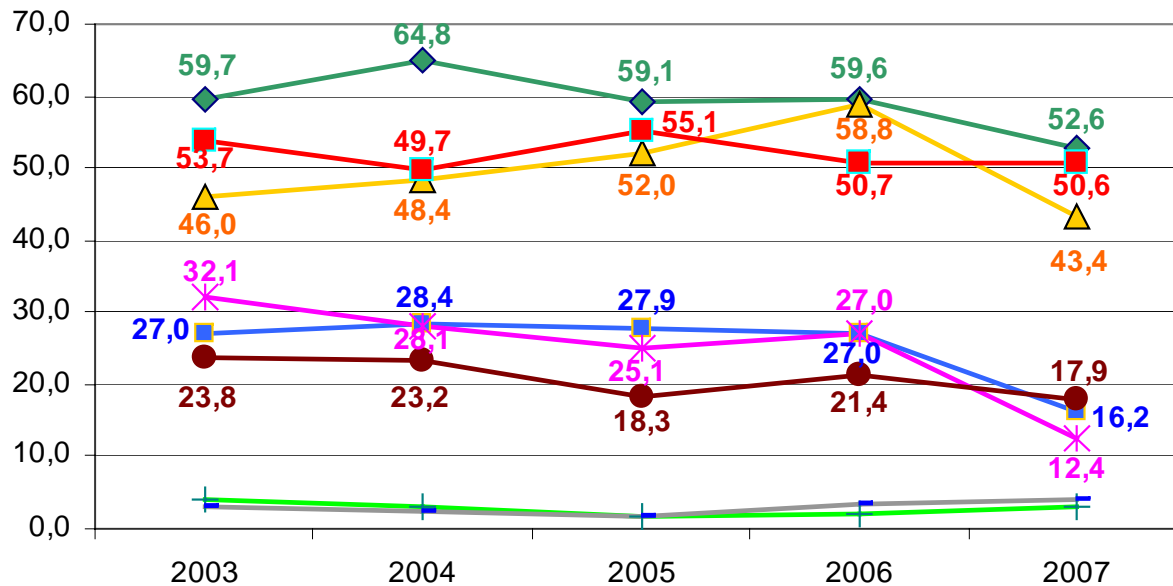
Los factores más sindicados como limitantes de las posibilidades de encontrar trabajo a una persona pobre, según la opinión de los consultados, son:

- 52,6% “Bajo nivel educacional de las personas”,
- 50,6% “Discriminación por el lugar donde vive”, y
- 43,4% “La edad”.



Factores que limitan las posibilidades de encontrar trabajo a una persona pobre – Evolución 2003 a 2007.

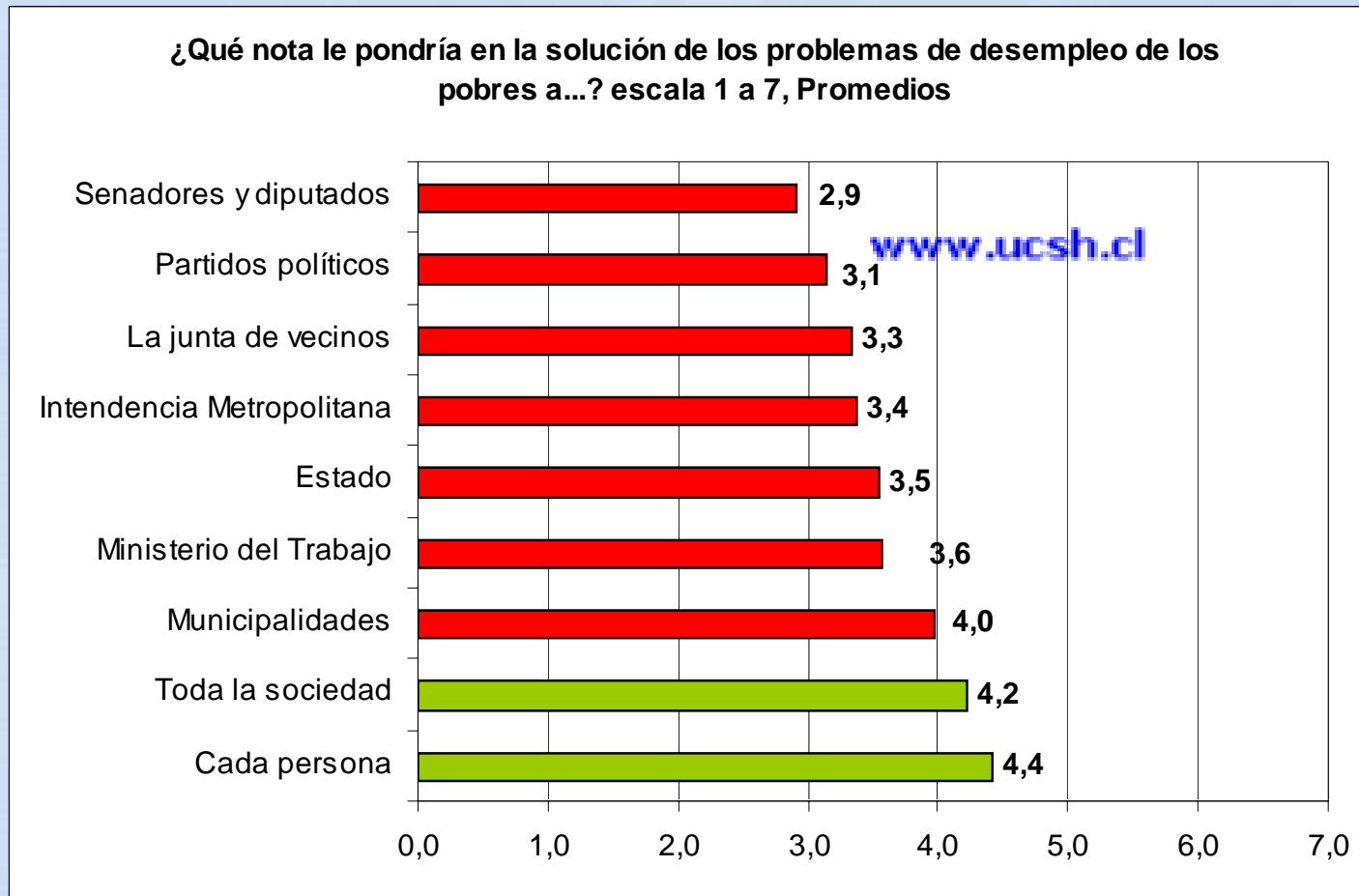
Para una persona pobre, ¿cuál(es) de los siguientes factores limitan sus posibilidades de encontrar trabajo? - Evolución 2003 a 2007 (%)



Estos resultados se mantienen en los 5 años en análisis, como los más percibidos como limitantes para que las personas pobres obtengan trabajo.

Calificación a diversas instancias en la solución de los problemas de desempleo de los pobres.

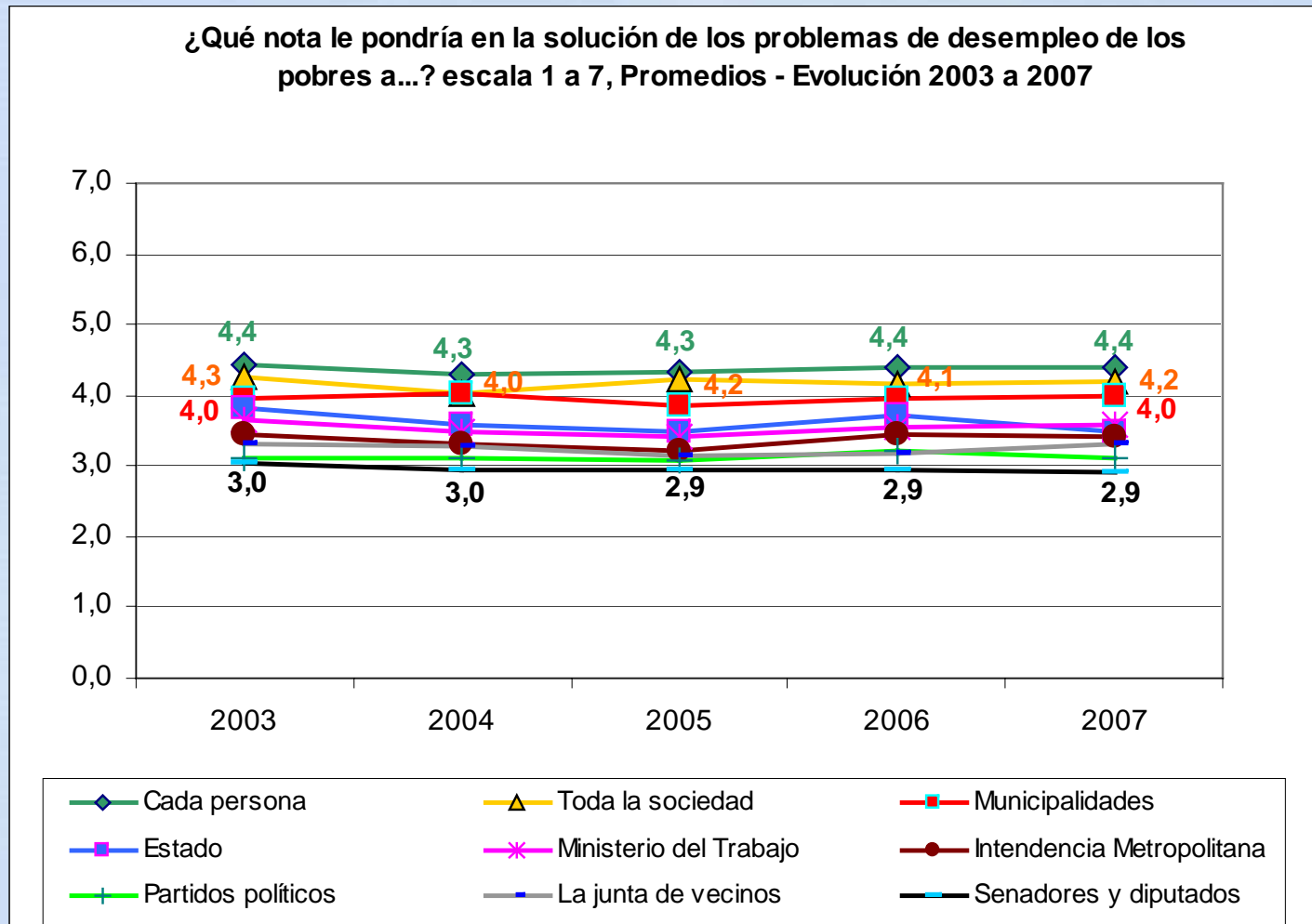
Los Reprobados



Los Aprobados

Los únicos actores que son **"Aprobados"** en la solución de los problemas de desempleo de los pobres, son **"Cada persona"** con un promedio 4,4, **"Toda la sociedad"**, con 4,2, y **"Municipalidades"** con 4,0.

En tanto, los **"Reprobados"** con promedios son **"Senadores y Diputados"** (promedio 2,9), **"Partidos políticos"** (3,1), **"Junta de vecinos"** (3,3), **"Intendencia Metropolitana"** (3,4), **"Estado"** (3,5) y **"Ministerio del Trabajo"** (3,6).

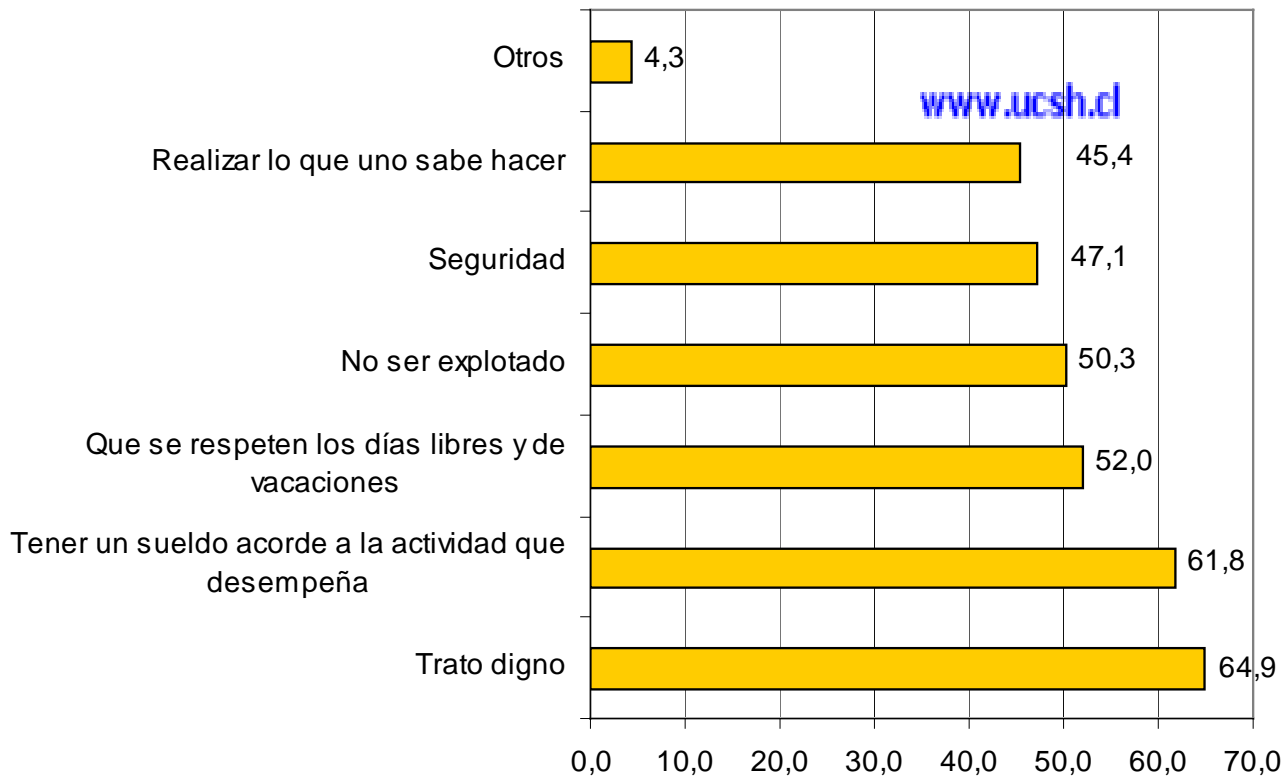
Calificación a diversas instancias en la solución de los problemas
de desempleo de los pobres –
Evolución 2003 a 2007.

En términos evolutivos, los únicos actores que son permanentemente “Aprobados” en la solución de los problemas de desempleo de los pobres, son “Cada persona” y “Toda la sociedad”.

Por su parte, los que son “Reprobados” cada año, son “Senadores y Diputados”, “Partidos políticos”, “Intendencia Metropolitana”, “Estado” y “Ministerio del Trabajo”.

Características que debería tener un trabajo para ser considerado como adecuado.

Para que usted considere que un trabajo es adecuado, ¿qué características debería tener éste? (%)

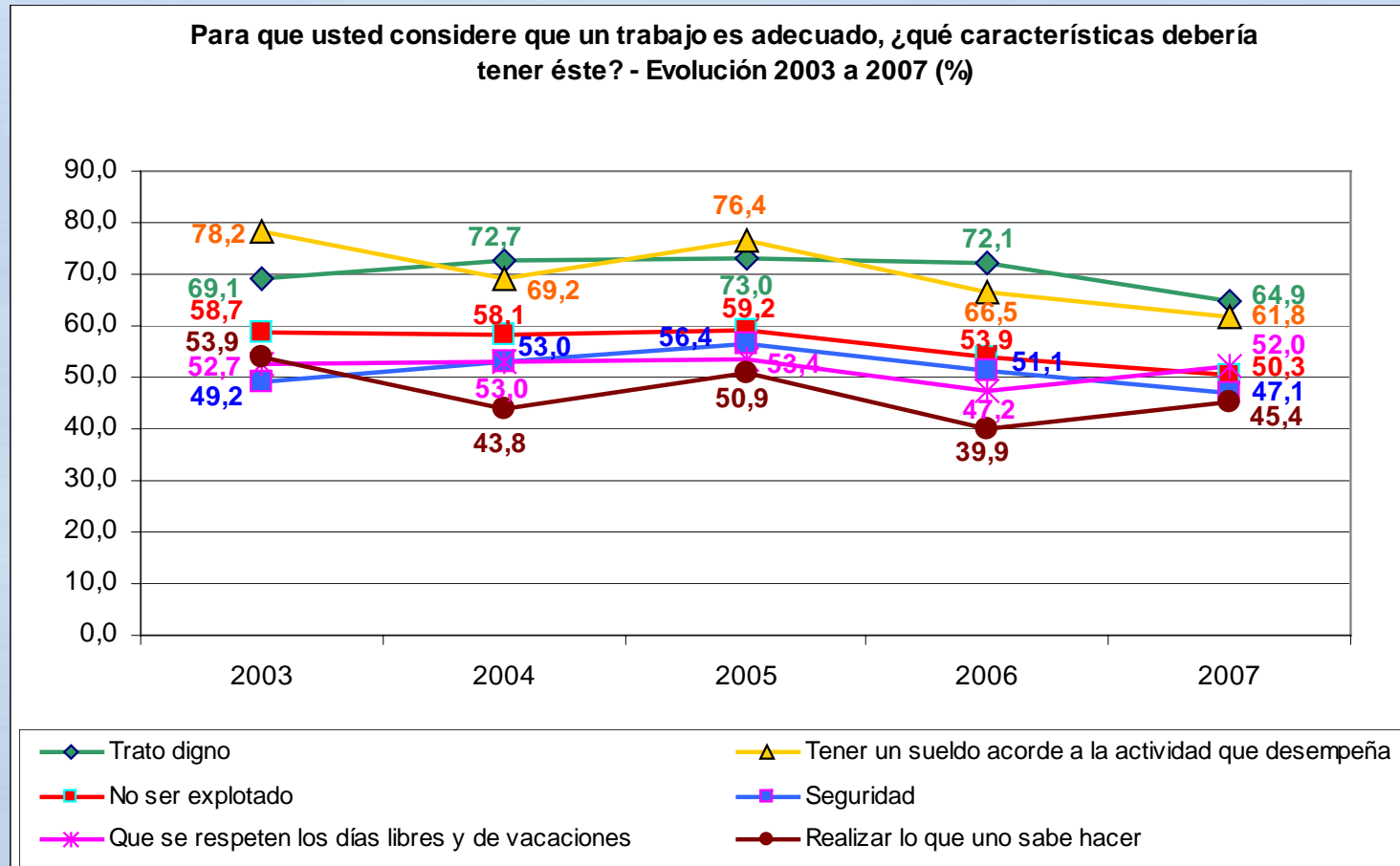


Las características que debiera tener un trabajo para considerarlo como adecuado, más indicadas por las personas pobres de Santiago, son:

- 64,9% debe tener un “Trato digno”
- 61,8% “Tener un sueldo acorde a la actividad que desempeña”, y
- 52,0% “Que se respeten los días libres y de vacaciones”.

Características que debería tener un trabajo para ser considerado como adecuado - Evolución 2003 a 2007.

En términos generales, las tres ideas más mencionadas por estas personas son las mismas en las cinco versiones de esta investigación.



Síntesis

Calificación a las oportunidades de obtener trabajo para las personas pobres en Santiago

Un 47,5% de las personas pobres de Santiago califica de “Malas” o “Muy malas” las oportunidades que tienen de obtener trabajo en Santiago. En tanto, sólo un 11,3% de estas personas las califica como “Buenas” o “Muy buenas”.

Estos resultados reflejan una mejora respecto a los obtenidos desde el año 2003 a la fecha ya que se reduce 15,5 puntos porcentuales la proporción de quienes piensan que dichas condiciones son “Malas” o “Muy malas” (en cada año), no obstante no se transforma en una calificación favorable.

Concepto “Estar desempleado”

Las ideas más asociadas a estar desempleado por las personas pobres de Santiago son: 27,7% “Depresión”, 27,1% “Desesperación / impotencia”, 26,5% “Pobreza”, 25,9% “Inseguridad”, y 25,1% “Una situación frustrante”.

En términos globales, en los 5 años de estudio, las ideas que más asocian las personas pobres de Santiago a estar desempleado, son: “Desesperación / impotencia”, “Una situación frustrante”, “Depresión”, “Inseguridad”, y “Pobreza”.

Concepto “Tener empleo”

Para este grupo de la población, el tener empleo representa: 56,2% “Estabilidad para el hogar”, 34,6% “Tener algún ingreso”, 31,1% “Sentirse útil”, 28,0% “Desarrollo personal”, y 25,1% “Tener trabajo estable”, entre las ideas más mencionadas en forma asistida.

En términos evolutivos, en los últimos 5 años se mantienen como las dos ideas más asociadas a tener empleo, “Estabilidad para el hogar” (sobre 55% la menciona, aunque disminuye 10,2 puntos porcentuales las menciones respecto de 2006), y “Tener algún ingreso” (aunque baja 17,2 puntos porcentuales en menciones). Luego, en tercer y cuarto lugar, están “Desarrollo personal” y “Sentirse útil”.

Responsables que las personas pobres de Santiago obtengan trabajo.

Las respuestas espontáneas más mencionadas por los encuestados, en torno a quiénes son los responsables de que las personas pobres obtengan trabajo, son: “Estado” (31,2%), “Empresas privadas” (24,9%), y / o “Cada persona” (23,4%).

Respecto de los años anteriores, a nivel de respuestas espontáneas, se mantienen como los más mencionadas por los entrevistados, en torno a quiénes son los responsables de que las personas pobres obtengan trabajo: “Estado” (aunque se reduce 13,6 puntos porcentuales la proporción que lo señala respecto de 2004), “Empresas privadas” (que se mantiene en el mismo nivel que el año precedente), y “Cada persona” (que acumula un crecimiento sostenido desde el 2004 de 6,7 puntos porcentuales).

En términos de respuestas asistidas los resultados son similares a las respuestas espontáneas, siendo las opciones más mencionadas en cuanto a quiénes son los responsables de que las personas pobres obtengan trabajo: “Estado” (32,2%), “Cada persona” (29,9%), y “Empresas privadas” (28,4%). También alcanzan un importante nivel de menciones “Toda la sociedad” (21,2%), “Empresas públicas” y (20,0%) “Municipalidades” (18,8%).

Estos resultados son semejantes a los obtenidos en los 4 estudios previos, en términos de respuestas asistidas, vale decir, los entes más mencionadas en cuanto a quiénes son los responsables de que las personas pobres obtengan trabajo, son: “Estado” (no obstante, el último año baja 18,4 puntos porcentuales esta proporción), “Empresas privadas” (disminuye 9,3 puntos respecto del estudio previo), y “Cada persona” (también se reduce en torno a 7,8 puntos en el mismo período).

Evolución de las remuneraciones.

Un 36,6% de los encuestados piensa que en la actualidad los empleos a los que pueden acceder los pobres en Santiago son “Peor” o “Mucho peor pagados que hace 10 años”. Por su parte, 36,0% piensa que “Pagados igual que hace 10 años atrás”, y sólo 27,3% considera que son “Mejor” ó “Mucho mejor pagados que hace 10 años”.

Si bien en los últimos 5 años continúa predominando la idea de que en la actualidad los empleos a los que pueden acceder los pobres en Santiago son “Peor pagados que hace 10 años” o “Mucho peor pagados que hace 10 años”, esta tendencia está disminuyendo desde el 50% del 2003 y 2004 que pensaba lo mismo. No obstante esto, el 2007 marca un quiebre en la tendencia de la percepción positiva que se inició el 2004.

Percepción sobre el porcentaje de la población de Santiago que se encuentra sin trabajo.

En promedio, las personas pobres estiman que 42,2% de la población de Santiago se encuentran sin trabajo a la fecha del estudio, cifra superior en cerca de 5 veces a la tasa de desempleo regional según las estadísticas oficiales a Noviembre de 2007 (INE, 2007). En este sentido, se aprecia un quiebre de tendencia ya que crece 5,2 puntos porcentuales reflejando una percepción más negativa de la gente.

Nivel educacional.

Un 24,4% de los consultados tiene “Educación Media completa” y 24,1% posee “Educación Media incompleta”. En tanto, 37,9% posee “Educación Básica incompleta” ó “completa”.

Sólo 12,4% tiene algún grado de “Educación técnica o universitaria” (ya sea “completa” ó “incompleta”) y 0,9% afirma “No tengo estudios”.

Al igual que los años anteriores, el nivel educacional de los entrevistados se concentra en “Educación Media completa” y “Educación Media incompleta”, sumando 48,5% de los casos el 2007. Por el contrario, menos del 20% tiene algún grado de “Educación técnica o universitaria” (ya sea “completa” ó “incompleta”).

Síntesis

Percepción de Acceso y Equidad en el Mercado Laboral

- Un 77,8% de la población pobre de Santiago concuerda con la idea de que “Hay poco apoyo estatal para que los pobres obtengan un trabajo digno”, proporción que se mantiene desde el 2005.

-Un 62,2% de este grupo de la población está en desacuerdo con que “Todos tenemos las mismas oportunidades para encontrar trabajo”, reflejando un sentimiento de desigualdad frente a otras personas en este aspecto. Si bien este resultado es negativo, muestra una reducción acumulada desde el 2005 de 12,8 puntos porcentuales, que se complementa con el crecimiento de 12,5 puntos en quienes consideran que si hay igualdad de oportunidades.

-Frente a la afirmación “Las personas se encuentran desempleadas porque no hay trabajo en el país”, un 50,6% coincide en que ésta sería la causa del desempleo, nivel similar al año 2005 y 2006, pero inferior al más de 60% del 2003 y 2004, lo que refleja que se mantiene en torno al 50% en los últimos años, la percepción respecto de que la inexistencia de trabajo en el país es la causa del desempleo.

-Otro aspecto que revela la percepción de desigualdad en el acceso al mercado laboral, se refleja en que un 55,2% de las personas pobres estima que “Tener amistades trabajando en una empresa influye en que una persona pueda quedar trabajando en ésta”, en tanto 34,4% señala que no influyen. Esta percepción negativa se reduce en 6,1 puntos porcentuales respecto de 2006, retornando al nivel del 2005.

-Un 41,2% de los entrevistados cree “Las leyes NO favorecen a los trabajadores” y sólo 24,8% estima si los benefician. Este resultado refleja un mayor nivel de indiferencia respecto de 2006, ya que disminuyen tanto la proporción de quienes consideran que si les favorecen (6,4 puntos porcentuales) como la de quienes piensan que no (7,3 puntos).

Percepción de Acceso y Equidad en el Mercado Laboral.

- Por otro lado, un 63,5% de los entrevistados coincide en que “Los sindicatos de trabajadores no tienen tanta influencia como antes”. Resultado prácticamente idéntico a los estudios de referencia.

-Un 71,2% de estas personas plantea que “No existe respeto por los trabajadores”, frente sólo al 15,3% que asegura lo contrario. Esta percepción negativa crece 5 puntos porcentuales desde el 2005 a la fecha.

-Al igual que en los años precedentes, frente a su negativa percepción sobre el acceso y equidad en el mercado laboral, una proporción importante de los consultados piensa que al menos parte de la solución está en manos de las autoridades locales, ya que un 72,6% de ellos considera que “Las personas pobres deberían obtener trabajo por medio de la municipalidad”.

-Un 56,9% de los entrevistados coincide en que “Con tal de tener trabajo, no importa si el sueldo es bajo” frente a un 28,6% que está en desacuerdo. Este resultado es representa un crecimiento de más de 8 puntos porcentuales en quienes piensan que no importa el sueldo a contar de tener trabajo.

Flexibilidad laboral

Un 45,5% de las personas consultadas cree que “La flexibilidad laboral favorece a los trabajadores”, en tanto 27,3% no concuerda con esto. Este resultado muestra una disminución de casi 9 puntos porcentuales en quienes piensan que este tema favorece a los trabajadores, respecto de 2005 y 2006. (Nota: Esta afirmación se incluyó por primera vez el año 2005.)

La mayoría de las ideas que las personas pobres de Santiago relacionan con flexibilidad laboral son positivas: 24,0% “Horarios flexibles”, 22,0% “Más oportunidades de trabajo para las madres”, 19,7% “Mejores oportunidades de trabajo”, 14,5% “Tener trabajo en la casa”, y / o 13,6% “Mejor relación con el empleador”. En todo caso, un 23,1% declara “No saber” ó “no entender de qué se trata”. Si bien continúan predominando ideas positivas entre las que estas personas más relacionan con flexibilidad laboral en forma asistida, se aprecian algunos cambios significativos:

- Emergen entre las más mencionadas: “Horario flexible” y “Mejor relación con el empleador”.
- Disminuyen de manera significativa: “Más oportunidades de trabajo para las madres” (-20,9 puntos porcentuales respecto de 2006) y “Mejores oportunidades de trabajo” (-26,1 puntos en el mismo período).

Desempleo Familiar durante el último año.

Un 50,0% de los entrevistados indica que él o el jefe de hogar han quedado sin trabajo durante el último año. Este dato aumenta 4,6 puntos porcentuales desde el 2006, quebrando la tendencia que presentaba iniciada el 2004.

Síntesis

Motivos por los que quedó sin trabajo.

Los motivos más mencionados por los cuales el encuestado o el jefe de hogar quedaron sin trabajo durante el último año, son: 30,4% “Por término de trabajo / temporero”, 20,5% “Por necesidades de la empresa”, 9,9% “Por enfermedad”, 8,2% “Por quiebre de la empresa”, y 8,2% “Por motivos personales”.

Si bien en los 5 años previos, tienden a ser recurrentes entre los motivos más mencionados para quedar sin trabajo durante el último año, “Por necesidades de la empresa”, y “Por término de trabajo / temporero”, el 2007 se aprecian algunos cambios importantes: Crece 11,4 puntos porcentuales “Por término de trabajo / temporero”, Baja 12 puntos “Por motivos personales”, Disminuye 7,6 puntos “Por crisis económica de la empresa”, y Baja 5,3 puntos “Por quiebre de la empresa”.

Tiempo que ha estado sin trabajo e Instancias donde acude para buscar trabajo.

En cuanto al tiempo que la persona entrevistada ha estado sin trabajo la última vez que quedó en esta condición: 36,8% señala “Menos de 6 meses”, 28,1% “Más de un año”, y 19,3% “Más de 6 meses” (y menos de un año), entre otros.

Entre 2003 y 2007, predominan como períodos sin trabajo “Menos de 6 meses” y “Más de un año”, mostrando niveles casi constantes en los últimos 2 períodos. En términos globales, destaca el aumento sostenido desde 2004 de quienes señalan “Más de 6 meses (y menos de un año)” que sube 9 puntos porcentuales, y la reducción de 9,3 puntos el 2007 en quienes indican que han estado sólo “Algunos días” sin trabajo.

Diversos son los lugares e instancias a las cuales acude la población pobre de Santiago para obtener trabajo, siendo las más mencionadas: “Directamente a la empresa en la cual le gustaría trabajar” (29,6%), “Amigos” (22,2%), “Busco en el Diario” (21,9%), “Municipalidad” (19,5%), y “Conocidos que estén trabajando en alguna empresa” (14,4%).

En términos globales, las cuatro instancias más mencionadas a las que se acude a buscar trabajo, son las mismas en los últimos 5 años, aunque disminuye la proporción que señala “Busco en el diario” (-15,5 puntos porcentuales) y “Amigos” (-12,6 puntos), entre otras.

Problemas laborales.

Del total de personas encuestadas, un 33,4% señala que durante el último año ella o alguien de su familia ha tenido algún problema laboral, frente a un 66,3% que dice que no tuvo problemas de este tipo. Resultado semejante a los estudios de referencia.

Instancia donde acudió para obtener solución a su problema laboral.

De las personas que afirman haber tenido un problema laboral durante el último: 40,5% indica que acudió “A ninguna parte” para obtener solución a dicho problema, 28,4% fue a la “Inspección del trabajo” y en menor medida a diversas otras instancias como Ministerio del Trabajo y Sindicatos. 25,9% señaló la opción “Otros”, que incluye a la propia empresa donde tuvo el problema.

En términos generales, estos resultados muestran un similar comportamiento a los años previos, donde las personas acuden básicamente a “Inspección del trabajo” y a la propia empresa donde trabaja (dentro de la opción “Otros”), y en menor medida a diversas otras instancias como Ministerio del Trabajo y Sindicatos. No obstante, sigue predominando el grupo que señalar que acude “A ninguna parte”.

Respuesta obtenida.

En cuanto a la respuesta que obtuvo frente al problema laboral denunciado: 43,2% de las personas afirma “No me solucionaron el problema”, 37,0% señala que “Me solucionaron el problema”, y 19,8% que aún “Está en proceso”. Estos resultados muestran una reducción de 14,2 puntos porcentuales en quienes afirman “No me solucionaron el problema” respecto de 2006.

Factores que limitan las posibilidades de encontrar trabajo a una persona pobre.

Los factores más sindicados como limitantes de las posibilidades de encontrar trabajo a una persona pobre, según la opinión de los consultados, son: 52,6% “Bajo nivel educacional de las personas”, 50,6% “Discriminación por el lugar donde vive”, y 43,4% “La edad”.

Estos resultados se mantienen en los 5 años en análisis, como los más percibidos como limitantes para que las personas pobres obtengan trabajo.

Síntesis

Calificación a diversas instancias en la solución de los problemas de desempleo de los pobres.

Los únicos actores que son “Aprobados” en la solución de los problemas de desempleo de los pobres, son “Cada persona” con un promedio 4,4, “Toda la sociedad”, con 4,2, y “Municipalidades” con 4,0.

En tanto, los “Reprobados” con promedios son “Senadores y Diputados” (promedio 2,9), “Partidos políticos” (3,1), “Junta de vecinos” (3,3), “Intendencia Metropolitana” (3,4), “Estado” (3,5) y “Ministerio del Trabajo” (3,6).

En términos evolutivos, los únicos actores que son permanentemente “Aprobados” en la solución de los problemas de desempleo de los pobres, son “Cada persona” y “Toda la sociedad”.

Por su parte, los que son “Reprobados” cada año, son “Senadores y Diputados”, “Partidos políticos”, “Intendencia Metropolitana”, “Estado” y “Ministerio del Trabajo”.

Características que debería tener un trabajo para ser considerado como adecuado.

Las características que debiera tener un trabajo para considerarlo como adecuado, más indicadas por las personas pobres de Santiago, son: 64,9% debe tener un “Trato digno”, 61,8% “Tener un sueldo acorde a la actividad que desempeña”, y 52,0% “Que se respeten los días libres y de vacaciones”.

En términos generales, las tres ideas más mencionadas por estas personas son las mismas en las cinco versiones de esta investigación.