

# PERCEPCIÓN DE LA POBLACIÓN POBRE DE SANTIAGO SOBRE PARTICIPACIÓN CIUDADANA EN CHILE, AL AÑO 2007 Y VISIÓN EVOLUTIVA DESDE EL AÑO 2003\*

## Resumen ejecutivo

Investigador  
Marcelo Yáñez Pérez\*\*

DICIEMBRE 2007

\* Este estudio ha sido realizado en el contexto de la investigación “Percepción de la población pobre de Santiago sobre las condiciones de acceso, equidad y satisfacción en la obtención de bienes básicos y públicos – año 2007: visión evolutiva desde el año 2003”, que es parte del Programa de Investigación de la Escuela de Administración y Economía de la UCSH.

\*\* Chileno, Ingeniero Comercial, Master en Dirección y Organización de Empresas por la Universidad de Lleida, Académico de la UCSH, myanez@ucsh.cl, tel. 56- 2 - 4601123

## PERCEPCIÓN DE LA POBLACIÓN POBRE DE SANTIAGO SOBRE PARTICIPACIÓN CIUDADANA EN CHILE.

Una vez más, la Escuela de Administración y Economía de esta Universidad presenta los resultados de esta investigación anual, realizada en el contexto de su línea de estudios económico-sociales de su Programa de Investigación.

Su objetivo principal es *"Determinar la percepción de la población pobre de Santiago en torno a la Participación Ciudadana en Chile al año 2007 y compararla con su visión a los años 2003, 2004, 2005 y 2006"*.

Al igual que en sus cuatro versiones anteriores, esta investigación aporta datos interesantes de la percepción que tienen las personas pobres de Santiago sobre la Participación Ciudadana en Chile, en aspectos como su concepción del tema, nivel de participación en el país, medida en que se sienten representados por diferentes autoridades, responsables de lograr la participación ciudadana, características requeridas en un candidato a un cargo de elección popular, obligatoriedad de votar, entre otros.

Adicionalmente, estos resultados se presentan de manera comparativa a los obtenidos en los tres años anteriores, lo cual permite apreciar la evolución que está experimentando la percepción de las personas pobres de Santiago en función de diferentes hechos que han ido ocurriendo en el país en torno a la participación ciudadana y, especialmente, respecto del sistema democrático chileno.

## PERCEPCIÓN DE LA POBLACIÓN POBRE DE SANTIAGO SOBRE PARTICIPACIÓN CIUDADANA EN CHILE.

Cabe consignar que este estudio es la versión año 2007 de la investigación realizada los años 2003 a 2006 por la Escuela de Administración y Economía de la Universidad Católica Silva Henríquez, específicamente en su fase descriptiva.

Por esto, se ha utilizado una metodología similar de modo que los resultados obtenidos son comparables a los de los años anteriores. Es preciso recordar que en su primera edición, esta investigación contó con una primera fase exploratoria constituida por una extensa revisión de fuentes secundarias y la realización de 2 focus group, a efectos de permitir una adecuada elaboración del instrumento de recolección de datos, tanto en los términos utilizados como en las alternativas de respuesta incluidas.

Lo anterior, ha permitido que los resultados sean presentados en comparación a los obtenidos los años anteriores, lo cual permite apreciar el impacto sobre la percepción de este grupo de diferentes sucesos ligados a la Participación Ciudadana en Chile (hasta noviembre de 2007 que es el período del trabajo de terreno).

Por último, se debe precisar que esta presentación contiene los principales resultados obtenidos, no obstante el estudio es más extenso.

Nota: Esta investigación ha sido financiada desde sus inicios y en su totalidad con fondos propios de la Universidad Católica Silva Henríquez.

## LA CONCEPCIÓN DE POBREZA EN ESTA INVESTIGACIÓN

En este estudio, se asume el concepto de pobreza desde una **perspectiva esencialmente humana** y, por ello, **amplia, integral y no reduccionista**, entendiéndola como:

**“la percepción de estados de carencia de las personas, de dificultades de acceso, de sentimientos de vulnerabilidad e inequidad social y de insatisfacción”.**

Se aborda la pobreza desde **14 dimensiones diferentes**, entendiendo que **todas y cada una**, forman parte de la naturaleza humana: en algunos casos, como derechos esenciales, en otros como necesidades que deben ser satisfechas por bienes públicos y en otros por bienes económicos.

Esta mirada considera los siguientes tres enfoques: condiciones de **acceso**; sentimientos frente a la **equidad**, y nivel de **satisfacción** con los bienes básicos y públicos obtenidos. Se incluye la evaluación que hace este grupo de la población, de los diversos actores que participan en cada problemática.

## LA LÍNEA DE POBREZA EN ESTA INVESTIGACIÓN

### Condición de Pobreza:

Para esta investigación se optó por utilizar como referencia sólo para fijar un “nivel” o “línea” de pobreza, las propuestas efectuadas por Fundación Terram en el estudio denominado **“Determinación del Nuevo Umbral de la Pobreza para Chile (Una aproximación desde la Sustentabilidad)”**, realizado por Marcel Claude (Santiago, junio 2002), dado que es el que más se ajusta al razonamiento de esta investigación.

En dicho estudio, se afirma que una persona “si consideramos una canasta de consumo que contemple la satisfacción de todas las necesidades de la vida moderna (**alimentación, vivienda, vestuario, energía, transporte, aseo personal**), y establecemos un Umbral de Satisfacción Mínimo, la realidad social que aparece en nuestro país resulta ser francamente dramática. De acuerdo a este umbral, una canasta de bienes que incluya los requerimientos mínimos para satisfacer las necesidades de la vida moderna de una persona, requiere a lo menos de **125.767 pesos mensuales por persona**, sin considerar las vacaciones, ni los gastos extras por fiestas patrias o navidad”.

A partir de esto, es que se han fijado los siguientes criterios para considerar a una persona en **Condición de Pobreza**:

- ➡ Personas con un ingreso por cada integrante del grupo igual o inferior a \$100.000 mensuales si la familia posee más de 1 miembro
- ➡ Personas con un ingreso de \$150.000 por mes si es una familia unipersonal.

## TIPO DE INVESTIGACIÓN

**Investigación descriptiva - cuantitativa:** consistió en la aplicación de un instrumento altamente estructurado a una muestra amplia representativa de la población de estudio, que permitió obtener información exhaustiva en la medición de las variables de interés.

**Fuentes de Información Secundaria:** dado que esta investigación es la versión 2007 del estudio de similares características, extensión y metodología realizado los años 2003, 2004, 2005 y 2006 por la Escuela de Administración y Economía de la Universidad Católica Silva Henríquez, encabezada por el mismo equipo investigador, la principales fuentes secundarias de datos utilizadas fueron dichas investigaciones: **“PERCEPCIÓN DE LA POBLACIÓN POBRE DE SANTIAGO SOBRE LAS CONDICIONES DE ACCESO, EQUIDAD Y SATISFACCIÓN EN LA OBTENCIÓN DE BIENES BÁSICOS Y PÚBLICOS”**, que incluyó los siguientes ámbitos: Situación económica familiar, Vivienda, Servicios básicos, Alimentación, Derechos humanos, Cultura y educación, Mercado laboral, Participación ciudadana, Probidad y corrupción, Justicia, Seguridad ciudadana, Esparcimiento y deporte, Medioambiente, y Atención de Salud.

## FICHA METODOLÓGICA RESUMIDA

## UNIVERSO DE ESTUDIO Y DISEÑO MUESTRAL

## Universo:

Personas de 15 o más años de edad, residentes en comunas urbanas de Santiago que poseen la condición de pobre, definida ésta como familias con un ingreso por cada integrante del grupo igual o inferior a \$100.000 mensuales si la familia posee más de 1 miembro, y a lo más de \$150.000 por mes si es una familia unipersonal, a Octubre del año 2007.

## Marco Muestral

Para efectos de estimar el tamaño del universo en ambos casos, se tomó como referencia aquellas comunas urbanas de Santiago que concentran la mayor proporción de pobreza, de acuerdo a la clasificación de diferentes entidades como Ministerio de Planificación y Cooperación, Fondo de Solidaridad e Inversión Social (FOSIS, 2002), Ministerio de Salud (MINSAL, 2001) y empresas de investigación de mercados.

Se seleccionó **21 comunas de Santiago con los mayores porcentajes de pobreza** de entre el total de comunas urbanas de la ciudad de Santiago.

**Población total**, según el INE (Censo 2002): 3.103.210 habitantes, de los cuales **2.289.313 personas** tienen 15 o más años de edad.

**Cantidad total de hogares:** 816.606 (INE, Censo 2002).

## FICHA METODOLÓGICA RESUMIDA

## Diseño Muestral

Unidad de Observación	Persona que posee la condición de pobre, de cualquier sexo, de 15 o más años de edad, residente en comunas urbanas de Santiago
Etapas del proceso de muestreo	<ol style="list-style-type: none"> <li>1) <b>Comunas urbanas de Santiago</b></li> <li>2) <b>Sectores urbanos residenciales o mixtos de las comunas</b></li> <li>3) <b>Viviendas</b></li> <li>4) <b>Personas de cualquier sexo, de 15 o más años de edad</b></li> </ol>
<b>Tipo de muestreo</b>	<b>Aleatorio simple en cada una de sus etapas</b>
Tamaño de muestra	348
Nivel de confianza	99,7%
Error muestral	4,2%
Unidades de Muestreo	Viviendas donde residen personas de 15 o más años de edad, en condición de pobreza, ubicadas en comunas urbanas de Santiago
<b>Alcance temporal</b>	<b>Noviembre de 2007</b>

## FICHA METODOLÓGICA RESUMIDA

## Trabajo en terreno

<b>Instrumento de recolección de datos</b>	<b>Encuesta</b>
Tipo de preguntas	Directas e indirectas
Escalas de medición	Nominales, ordinales y de razón.
Tipos de respuestas	Espontáneas y asistidas, respuestas mutuamente excluyentes y respuestas múltiples.
<b>Método de aplicación del instrumento</b>	<b>Presencial</b>
Período	20 de Octubre al 18 de Noviembre de 2007
Días	Sábado y domingo
N° de encuestadores	72, que conformaban 36 parejas, previamente capacitadas.
N° de supervisores	4 previamente capacitados.
Sistema de supervisión	1) Control en terreno simultáneo a la aplicación del instrumento. 2) Seguimiento telefónico a aproximadamente el 85% de las personas encuestadas, a las que se verificaba la aplicación del instrumento, sus datos básicos y sus respuestas al 10% de las preguntas del instrumento.

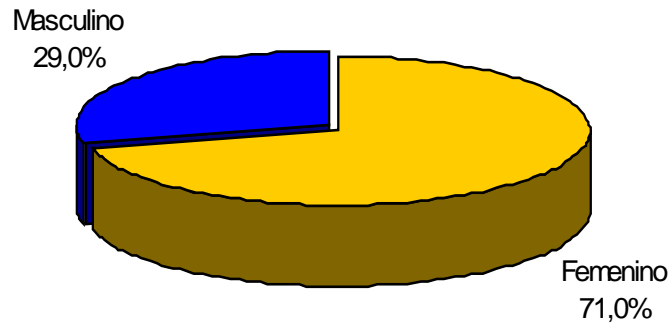
## Análisis de Datos

Software	SPSS
Digitación de datos	Se efectuó una supervisión periódica de manera directa, y a través de la selección y revisión de la digitación completa de aproximadamente el 50% de las encuestas aplicadas.
Clasificación de datos	Tablas de distribución de frecuencias relativas de las variables de estudio con cruces de datos descriptivos de la muestra como sexo, edad, ingreso familiar promedio mensual, tamaño de la familia, ciclo de vida familiar, comuna de residencia, y la percepción del grupo estudiado sobre la clase social a la que pertenecen.
Análisis de datos	Según frecuencias relativas de casos, por lo que en aquellas preguntas que se permitía marcar simultáneamente más de una alternativa, en los resultados que se presentan más adelante, se refleja en que para una misma pregunta los porcentajes de respuestas exceden el 100%.

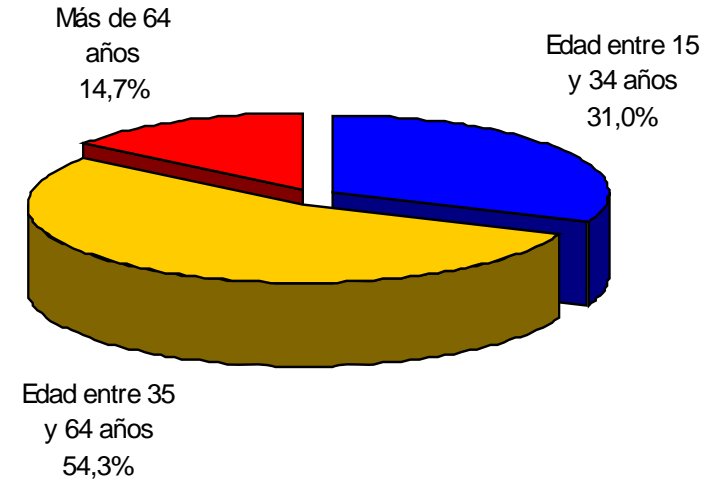
## FICHA METODOLÓGICA RESUMIDA

## Caracterización de la Muestra utilizada

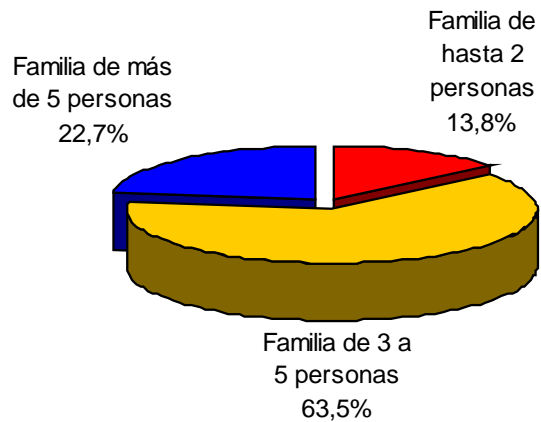
Distribución de la muestra según Sexo.



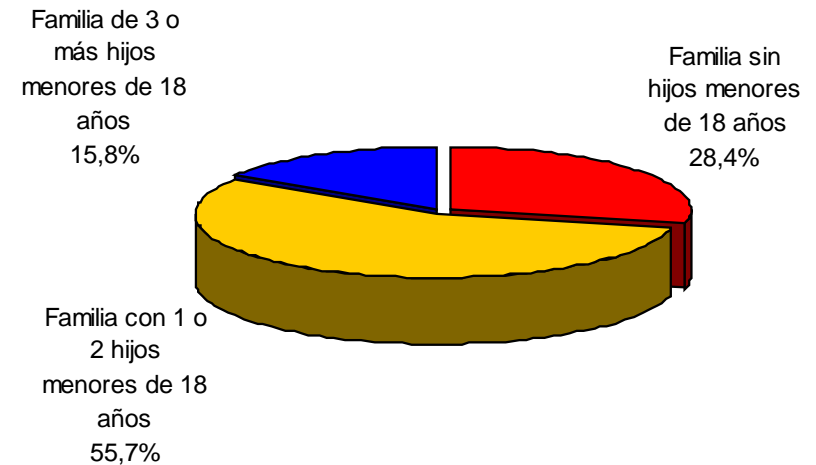
Distribución de la muestra según Edad.



Distribución de la muestra según Tamaño de la familia.



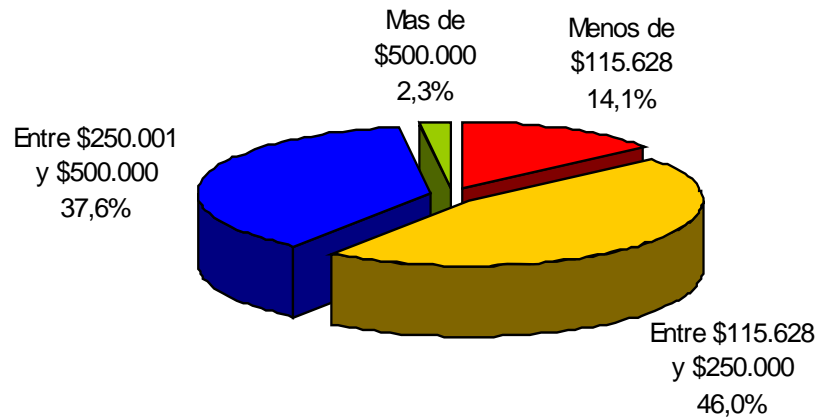
Distribución de la muestra según Ciclo de vida familiar.



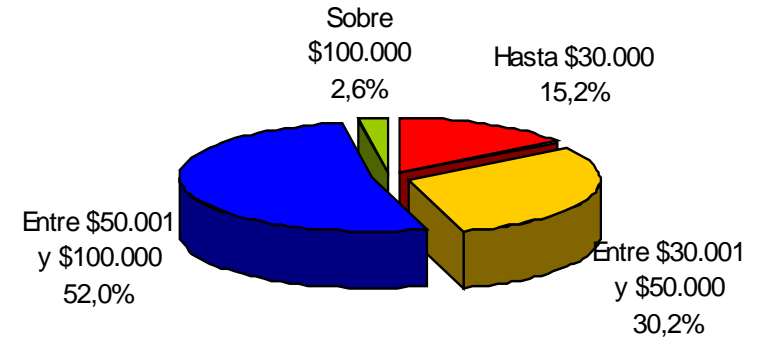
## FICHA METODOLÓGICA RESUMIDA

### Caracterización de la Muestra utilizada

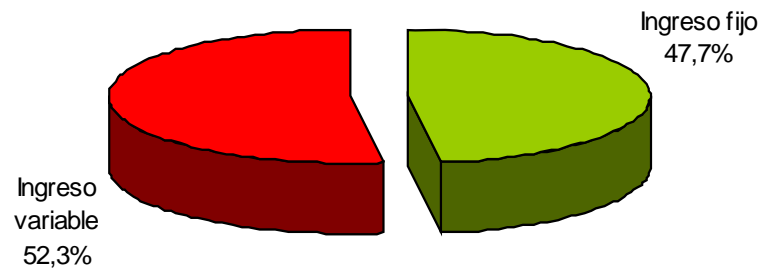
**Distribución de la muestra según Ingreso Familiar Mensual.**



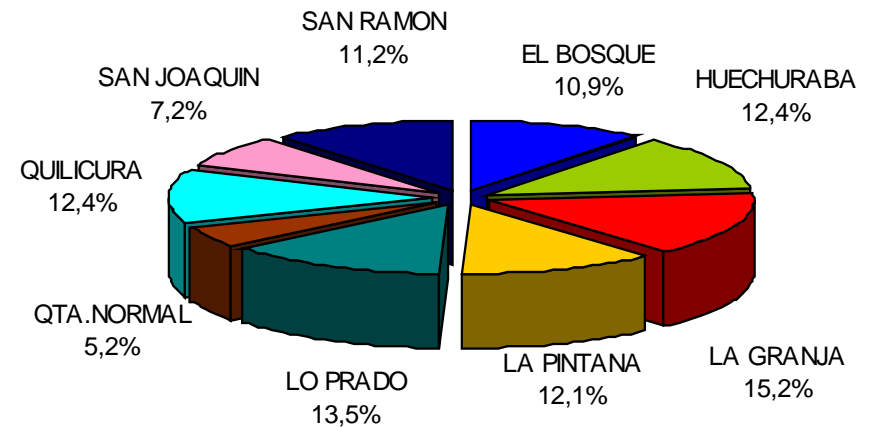
**Distribución de la muestra según Ingreso per cápita mensual**



**Distribución de la muestra según tipo de ingreso familiar mensual**

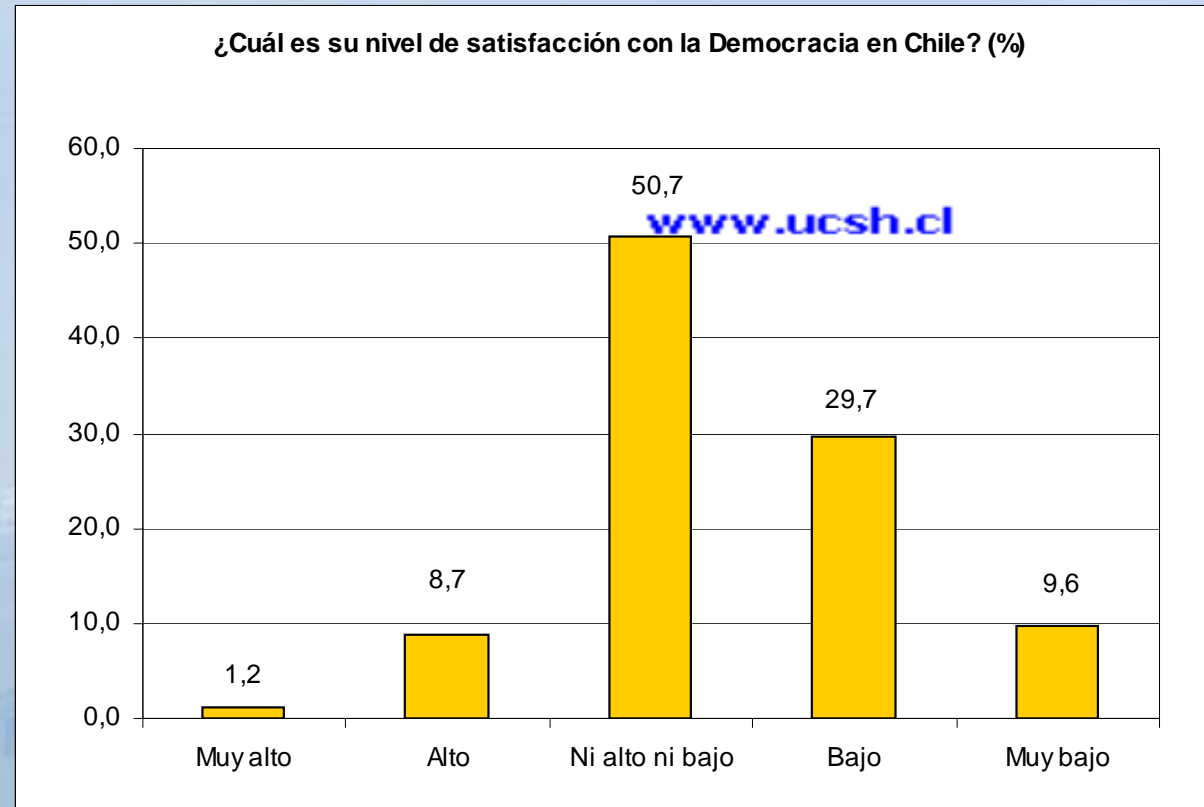


**Distribución de la muestra según Comuna.**

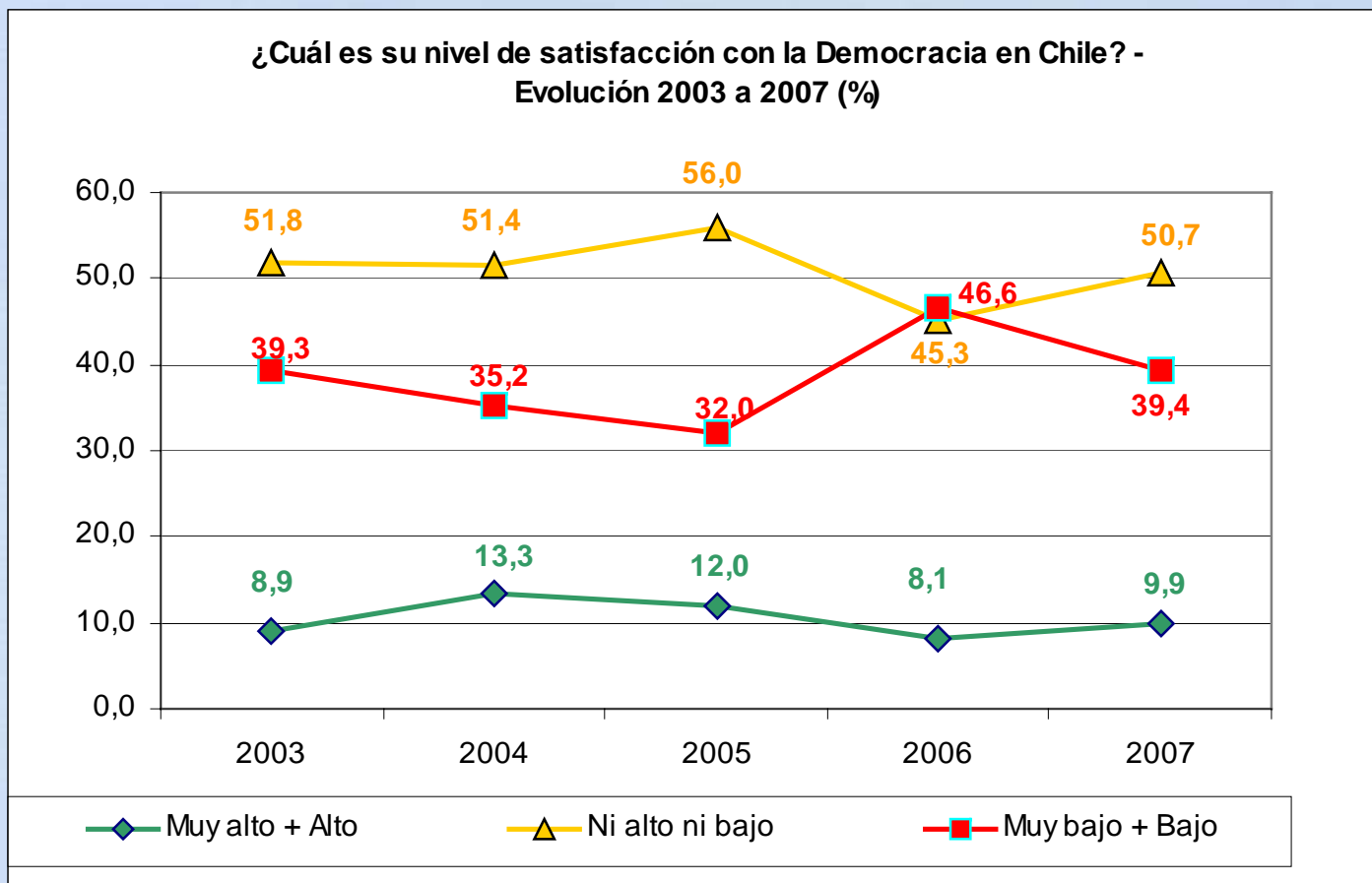


## Nivel de satisfacción con la democracia en Chile.

Sólo un 9,9% de la población pobre de Santiago tiene un “Muy alto o Alto” nivel de satisfacción con la democracia en Chile, en tanto un 50,7% señala que es “Regular” y 39,3% indica que es “Bajo o Muy bajo”.



### Nivel de satisfacción con la democracia en Chile – Evolución 2003 a 2007.



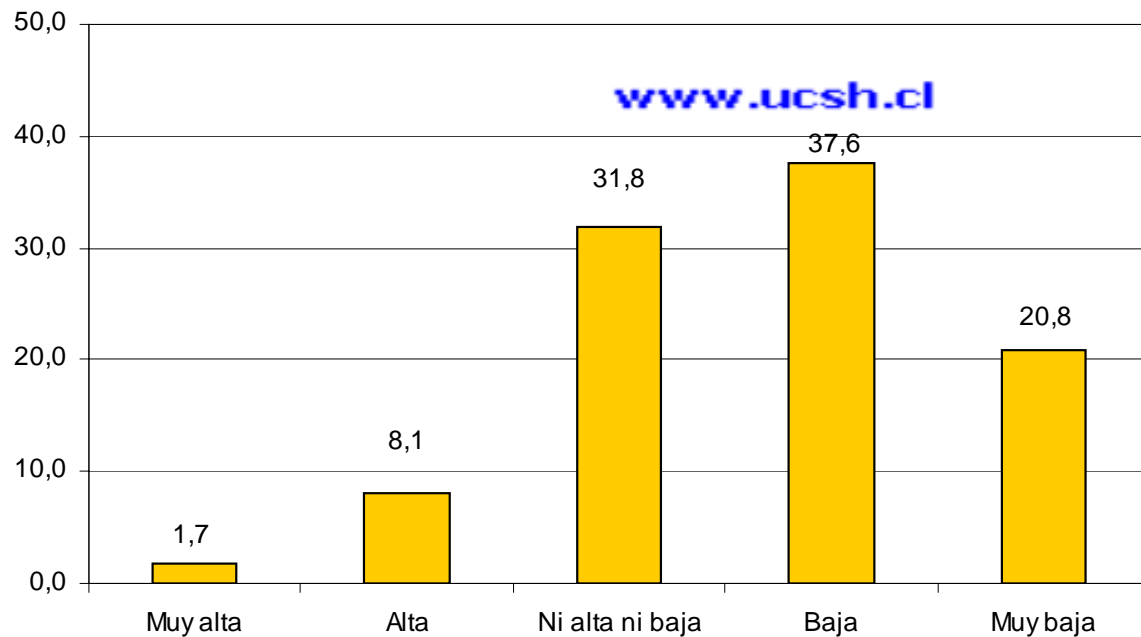
Por 5° año consecutivo, se mantiene el torno al 10% la proporción de personas pobres que se siente satisfecha en “Alta” o “Muy alta” medida con la democracia en el país, en tanto disminuye 7,2 puntos porcentuales respecto del 2006 la proporción de personas que muestra un “Bajo o Muy bajo” nivel de satisfacción con la democracia chilena.

## Resumen Ejecutivo

## Consideración de la opinión de la población pobre por ...

## Autoridades Comunales

¿En qué medida ha sentido que su opinión es considerada por las autoridades de su comuna? (%)



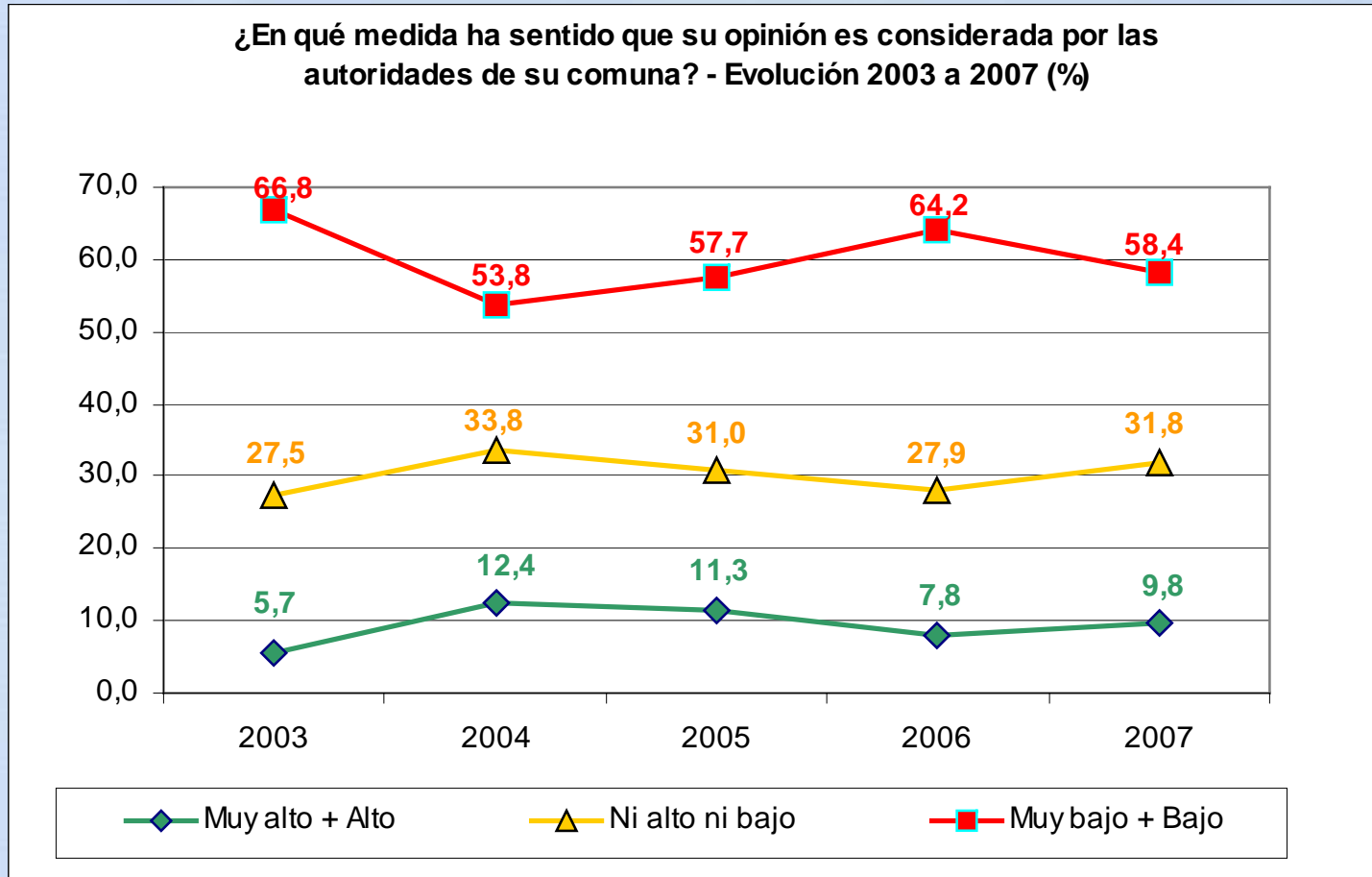
En cuanto a las autoridades comunales, un **58,4%** de los encuestados siente que su opinión es considerada en “**Baja o Muy baja**” medida, esto es, **5,8 puntos porcentuales menos** que el año 2006.

Por su parte, sólo un **9,8%** señala que su opinión es considerada en “**Alta**” o “**Muy alta**” medida, nivel **2,0 puntos superior** que el año anterior.

## Resumen Ejecutivo

Consideración de la opinión de la población pobre por ...

Autoridades Comunales – Evolución 2003 a 2007.

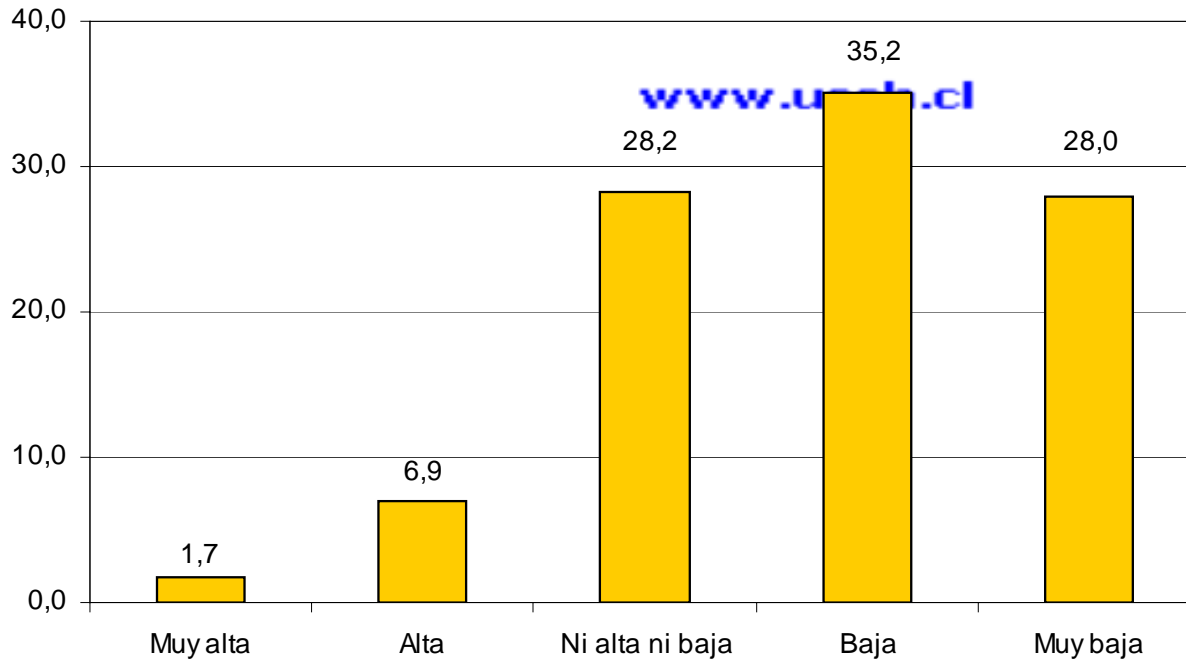


## Resumen Ejecutivo

## Consideración de la opinión de la población pobre por ...

## Autoridades del gobierno actual.

¿En qué medida ha sentido que su opinión es considerada por las autoridades del gobierno actual? (%)



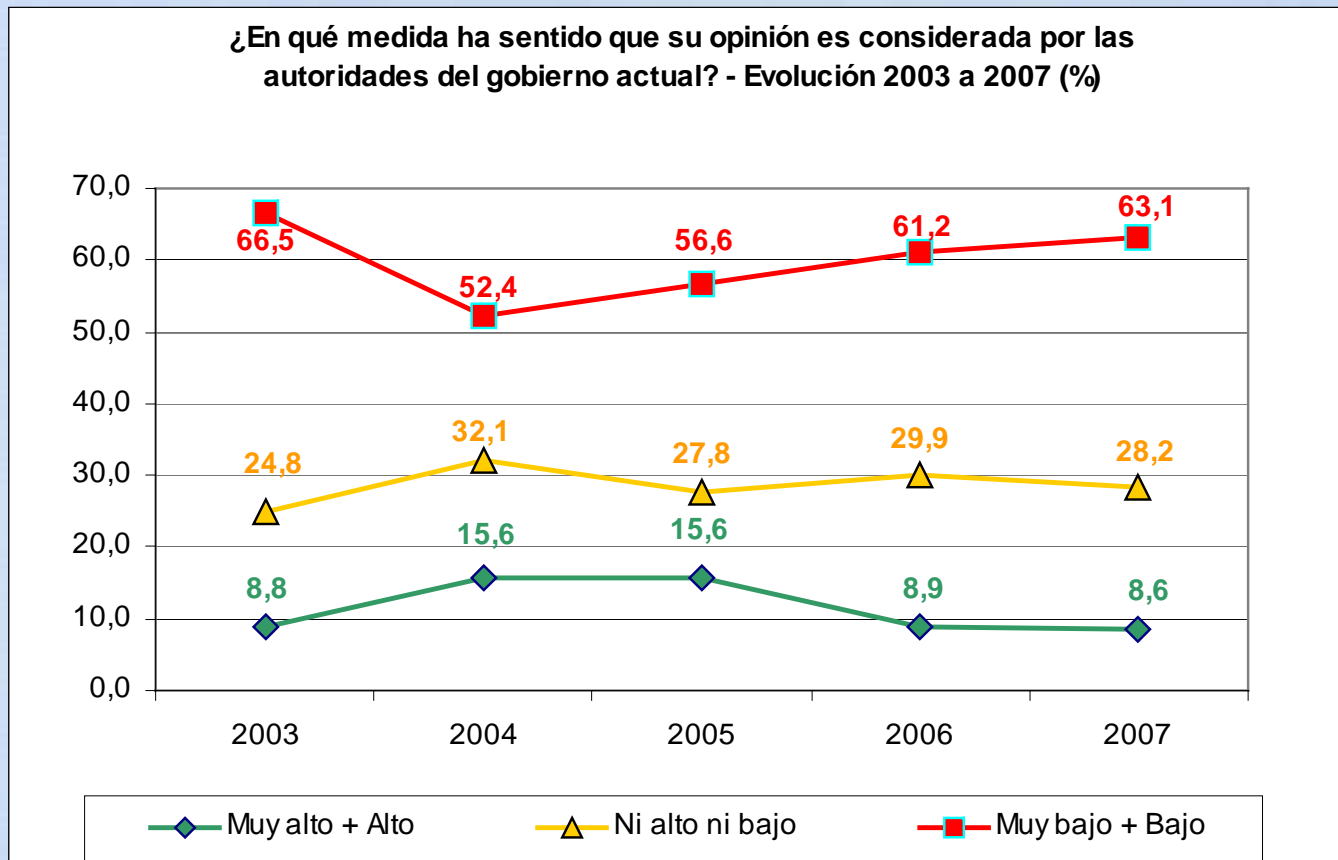
Similar es el sentimiento con las autoridades del gobierno actual, que con las autoridades comunales.

Un 63,1% de las personas pobres de Santiago siente que su opinión es considerada en “Baja o Muy baja” medida por las autoridades del gobierno, y sólo un 8,6% opina que en “Alta” o “Muy alta” medida.

## Resumen Ejecutivo

Consideración de la opinión de la población pobre por ...

Autoridades del gobierno actual – Evolución 2003 a 2007.



En este caso, continua la tendencia iniciada el 2004 en que **aumenta** la proporción de personas pobres de Santiago que siente que su opinión es considerada en “Baja o Muy baja” medida por las autoridades del gobierno.

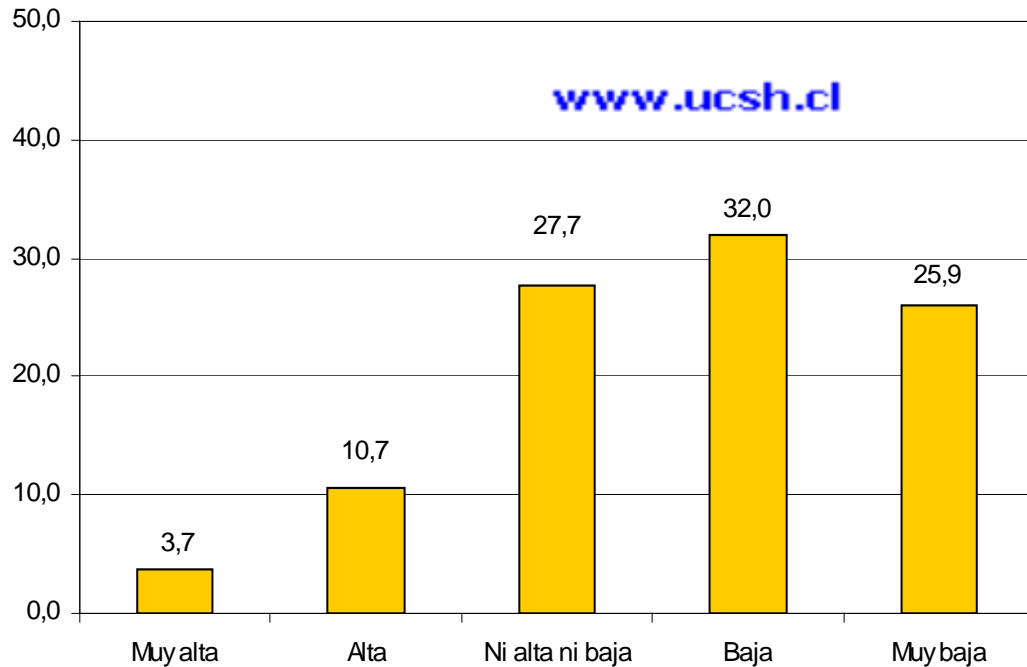
De hecho, estos resultados muestran un incremento de 10,7 puntos porcentuales desde el 2004.

## Resumen Ejecutivo

Sentimientos de representación por diferentes autoridades de elección popular.

La Junta de vecinos – Evolución 2003 a 2007.

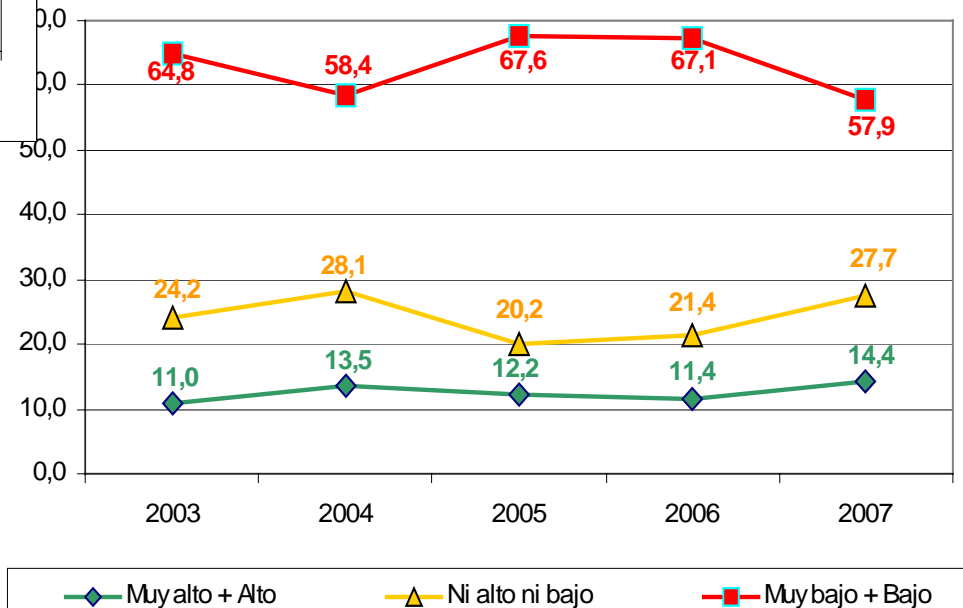
¿En qué medida se siente representado por su junta de vecinos? (%)



Un 57,9% de la población pobre se siente representada en “Baja” o “Muy baja” medida por su junta de vecinos y 14,4% siente que es en “Alta” o “Muy alta” medida.

Estos resultados muestran una reducción de 9,2 puntos porcentuales respecto de 2006 en quienes se sienten representados en baja medida por su junta de vecinos.

¿En qué medida se siente representado por su junta de vecinos? - Evolución 2003 a 2007 (%)

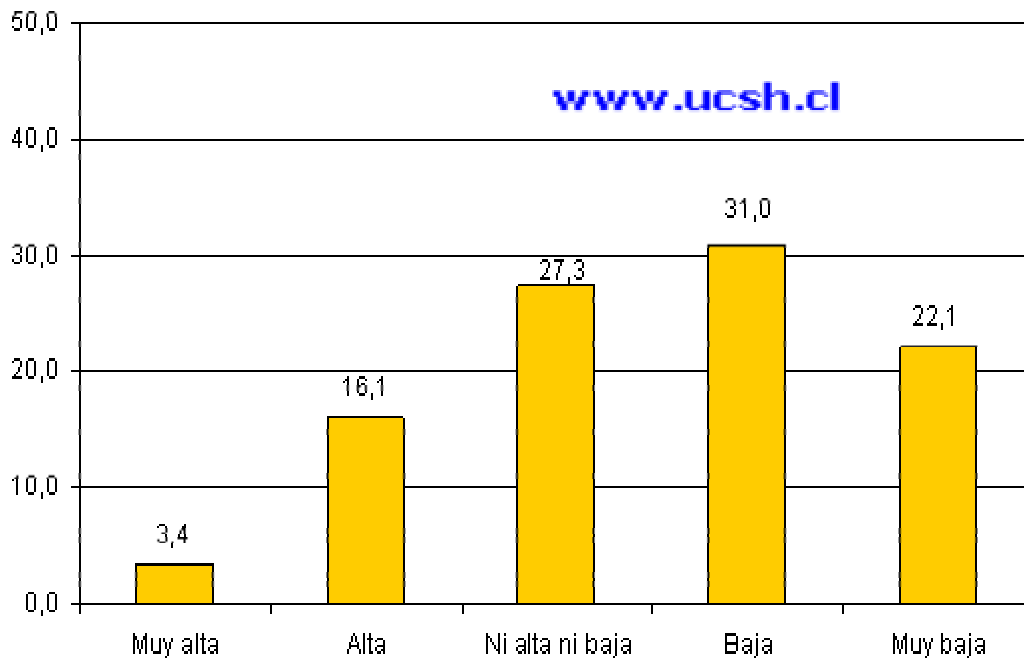


## Resumen Ejecutivo

Sentimientos de representación por diferentes autoridades de elección popular.

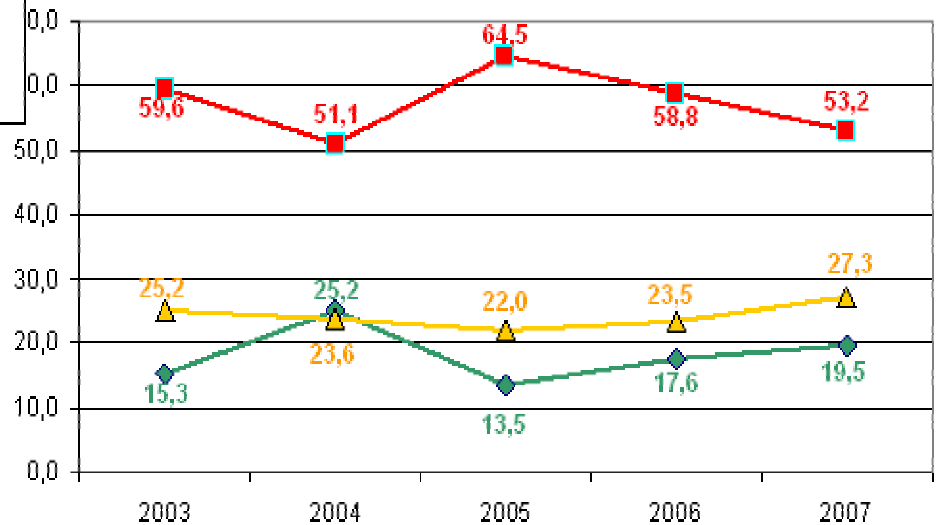
El Alcalde de su comuna – Evolución 2003 a 2007.

¿En qué medida se siente representado por el Alcalde de su comuna? (%)



Un 53,2% de este grupo de la población se siente representado en “Baja” o “Muy baja” medida por el Alcalde de su comuna, y 19,5% en “Alto” o “Muy alto” nivel. Este último resultado refleja una mejora de 6 puntos porcentuales desde el 2005.

¿En qué medida se siente representado por el Alcalde de su comuna? - Evolución 2003 a 2007 (%)



◆ Muy alto + Alto

▲ Ni alto ni bajo

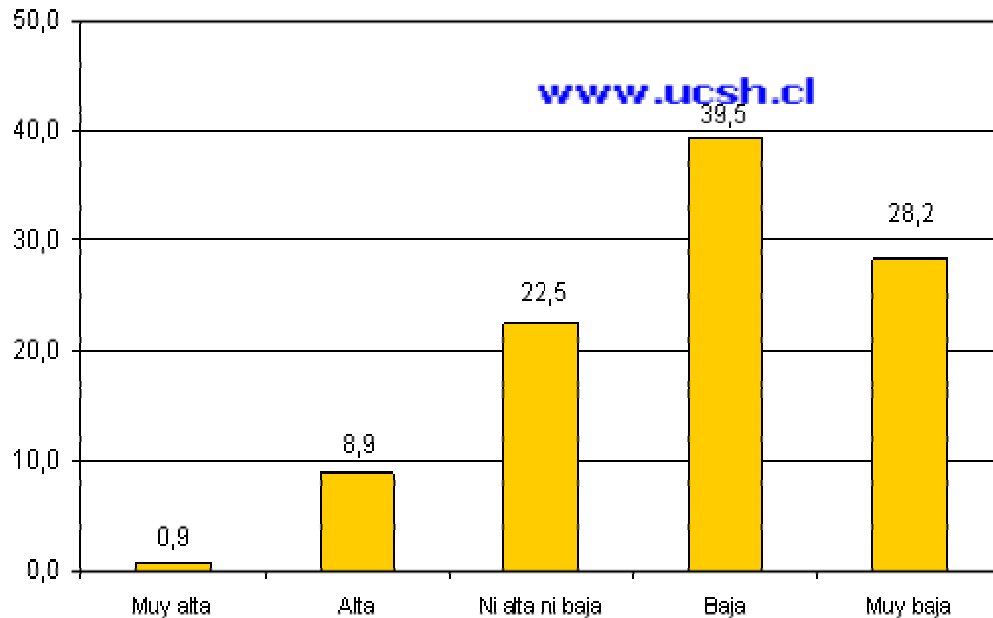
■ Muy bajo + Bajo

## Resumen Ejecutivo

Sentimientos de representación por diferentes autoridades de elección popular.

Los Concejales de su comuna – Evolución 2003 a 2007.

¿En qué medida se siente representado por los concejales de su comuna?  
(%)

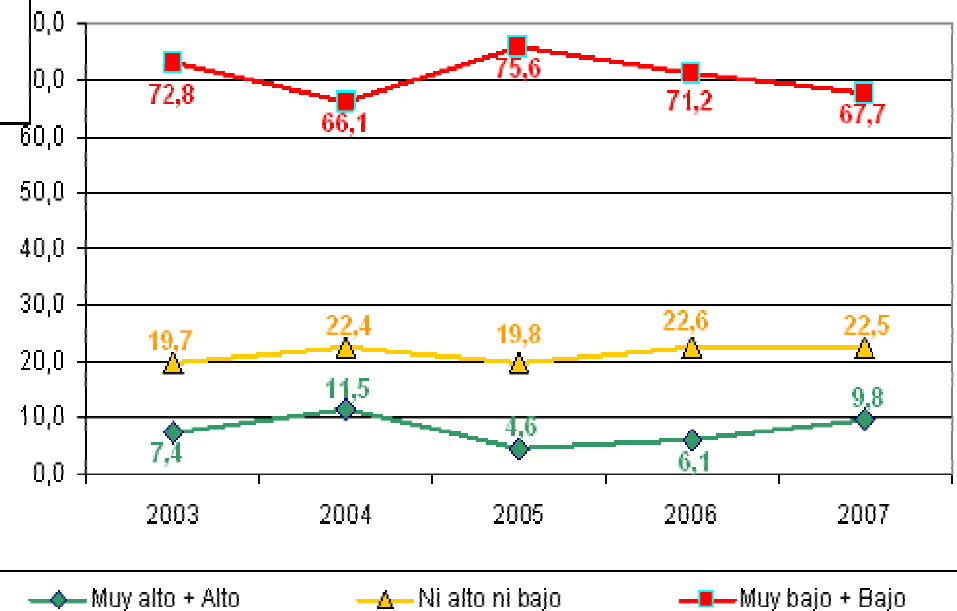


Más negativa es la percepción en torno a los Concejales de la comuna.

Un 67,7% de las personas pobres de Santiago se sienten representadas en “Baja” o “Muy baja” medida por sus concejales.

Estos resultados acumulan una reducción de 7,9 puntos porcentuales desde el 2005, pero mantienen la tendencia de situarse alrededor de un 70% en estos cinco períodos.

¿En qué medida se siente representado por los concejales de su comuna? - Evolución 2003 a 2007 (%)

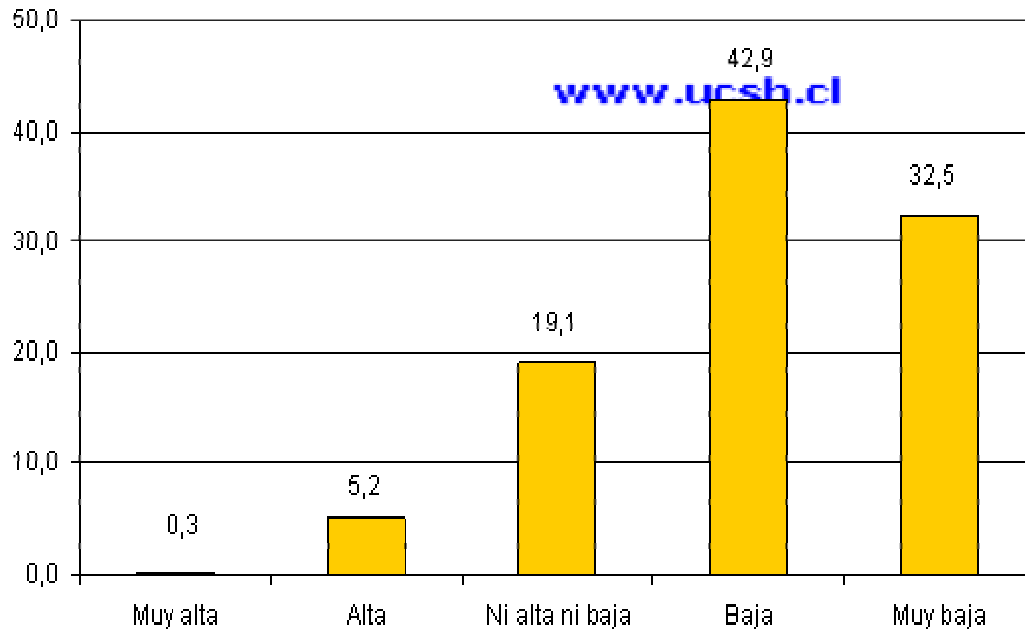


## Resumen Ejecutivo

Sentimientos de representación por diferentes autoridades de elección popular.

Los Senadores de su circunscripción – Evolución 2003 a 2007.

¿En qué medida se siente representado por los Senadores de su circunscripción? (%)

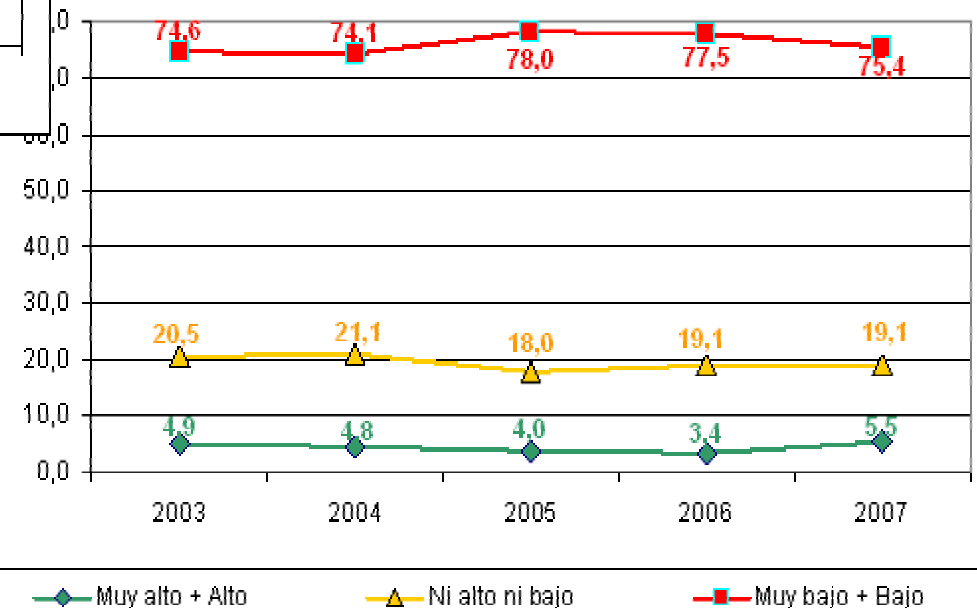


Un 75,4% estima sentirse representado en “Baja” o “Muy baja” medida por los Senadores de su circunscripción, cifra similar a la de los 4 años precedentes.

Entre las personas pobres de Santiago, se mantiene la sensación de no sentirse representado por sus senadores.

Cabe mencionar que en estos 5 años, sólo alrededor de un 5,0% de los consultados afirma que se siente representado por sus Senadores en “Muy alta” o “Alta” medida.

¿En qué medida se siente representado por los Senadores de su circunscripción? - Evolución 2003 a 2007 (%)

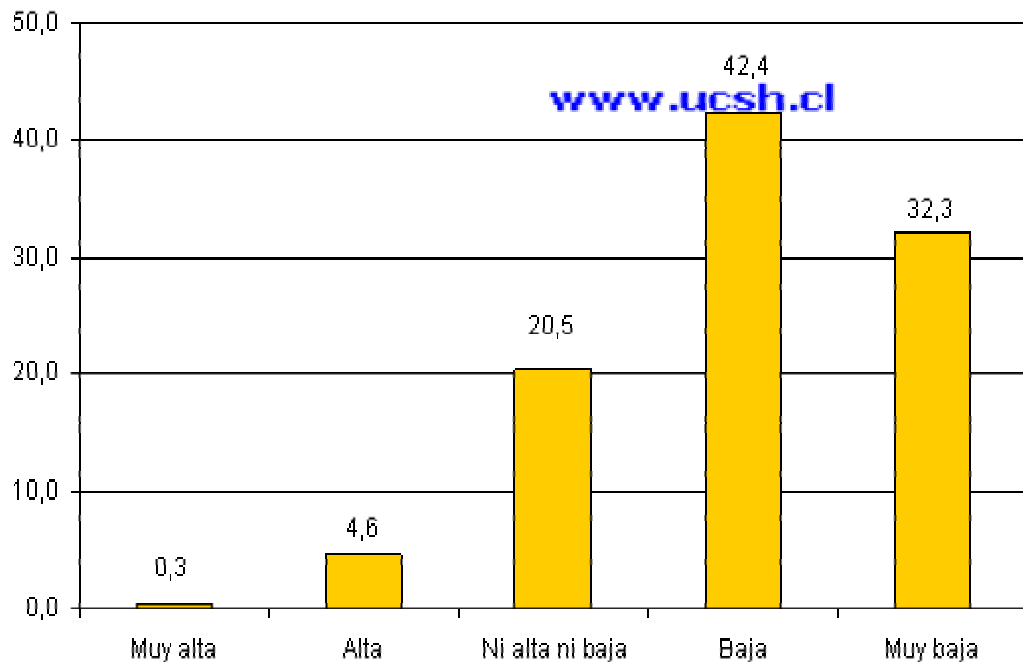


## Resumen Ejecutivo

Sentimientos de representación por diferentes autoridades de elección popular.

Los Diputados de su distrito – Evolución 2003 a 2007.

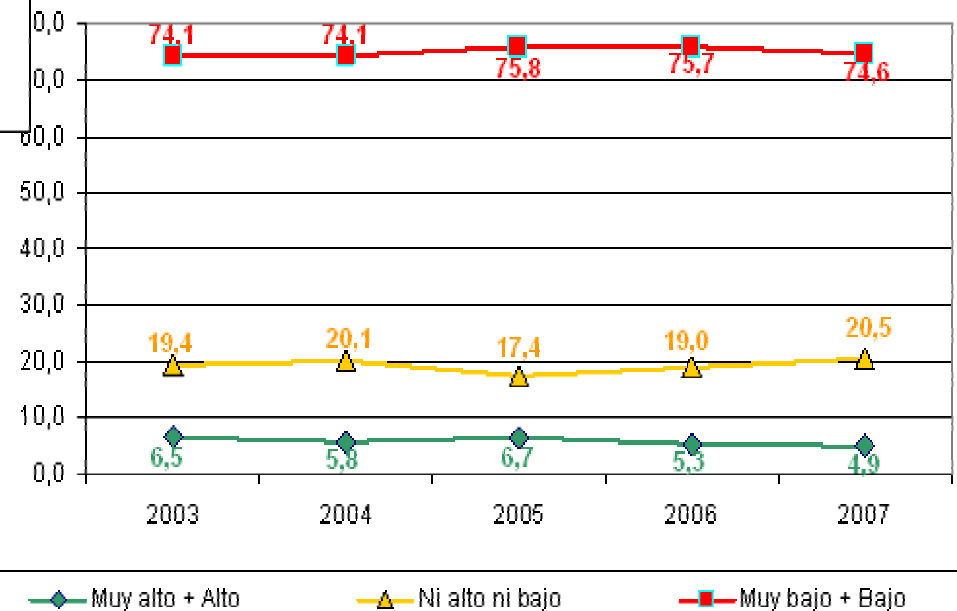
¿En qué medida se siente representado por los Diputados de su distrito? (%)



Similar es la percepción sobre los Diputados.

Al igual que en los cuatro estudios anteriores, aproximadamente un 75% de las personas pobres de Santiago afirma sentirse representado en “Baja” o “Muy baja” medida por los congresistas de su distrito.

¿En qué medida se siente representado por los Diputados de su distrito? - Evolución 2003 a 2007 (%)

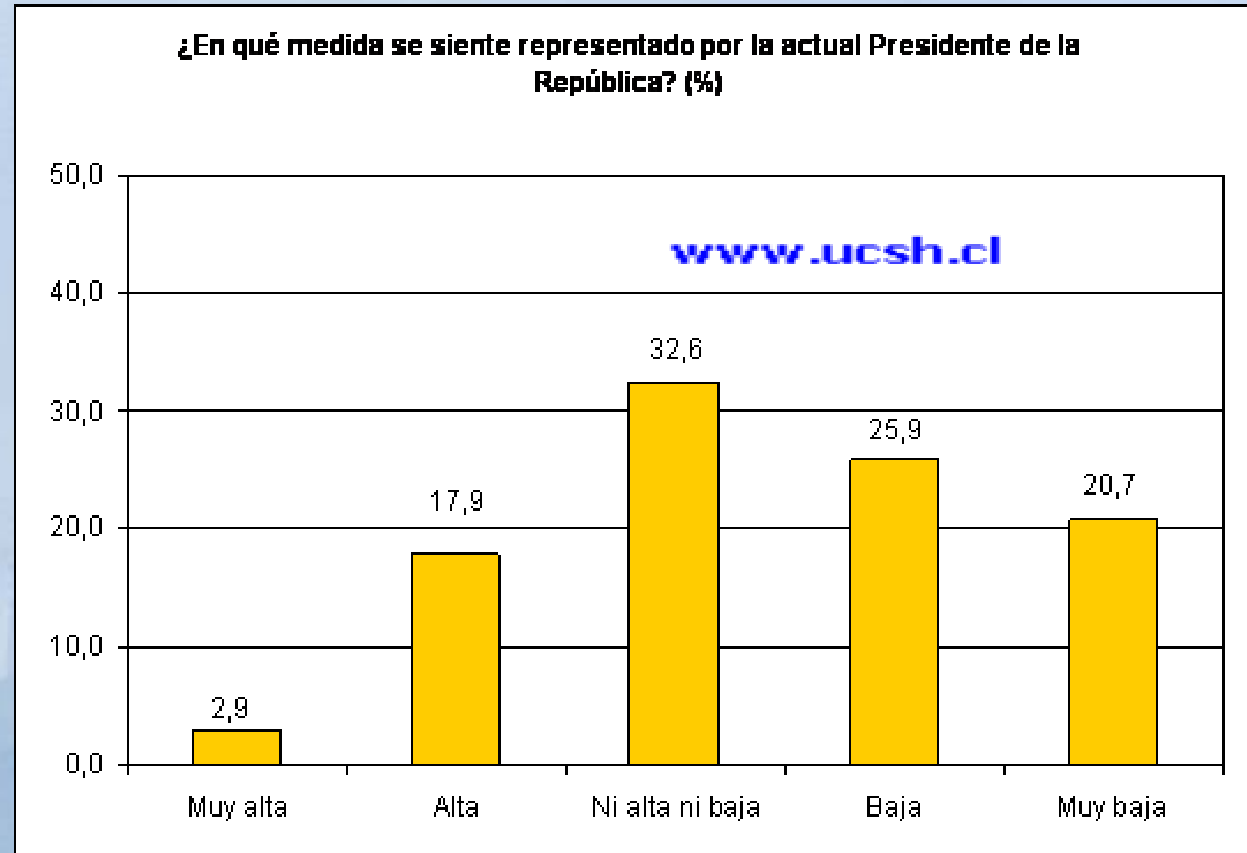


## Resumen Ejecutivo

Sentimientos de representación por diferentes autoridades de elección popular.  
La actual Presidente de la República.

Sólo un **20,8%** de los consultados se siente representado en “Alta” o “Muy alta” medida por la actual Presidente de la República.

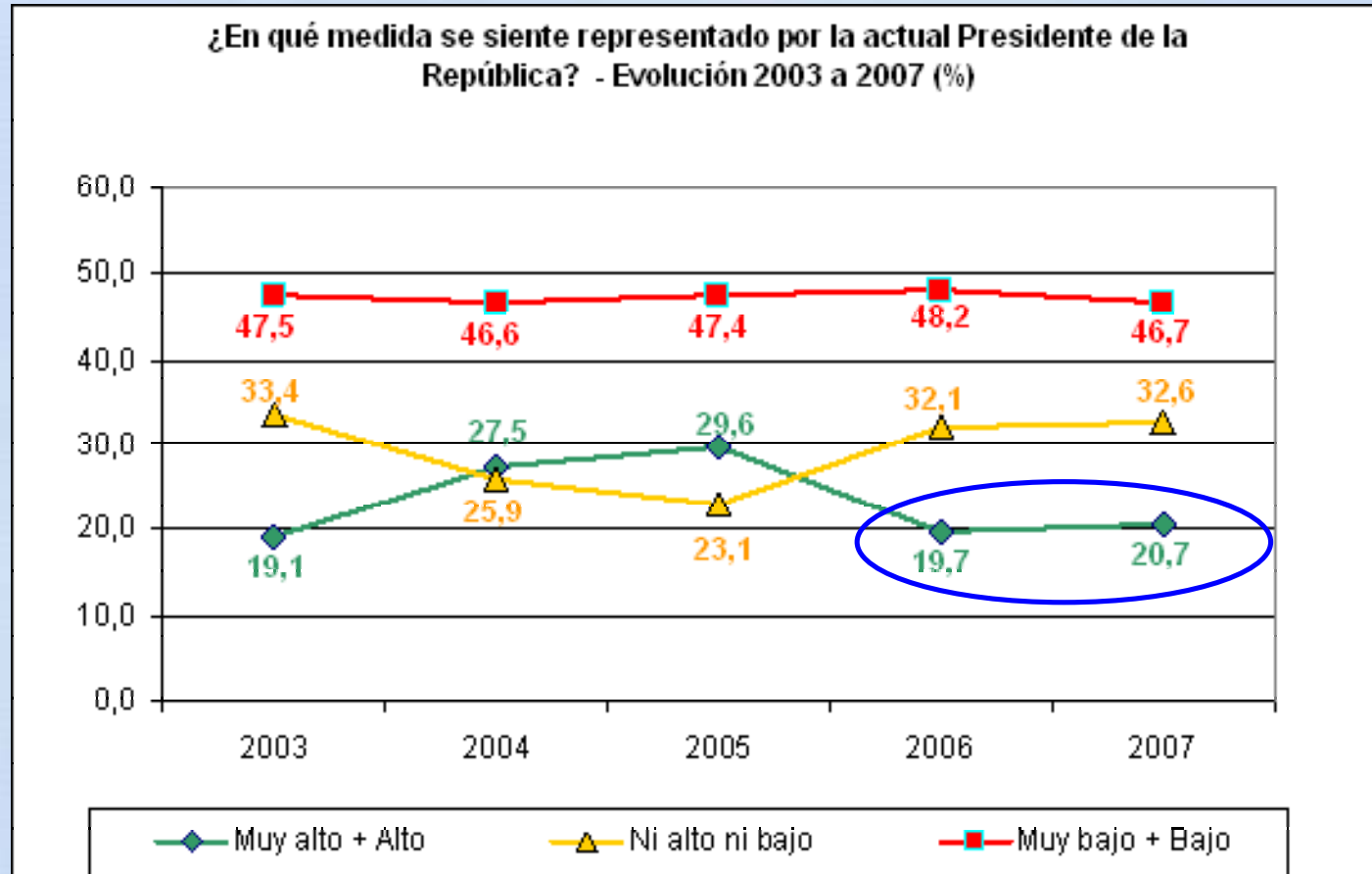
Por el contrario, un **46,6%** considera que le representa en “Baja” o “Muy baja” medida.



## Resumen Ejecutivo

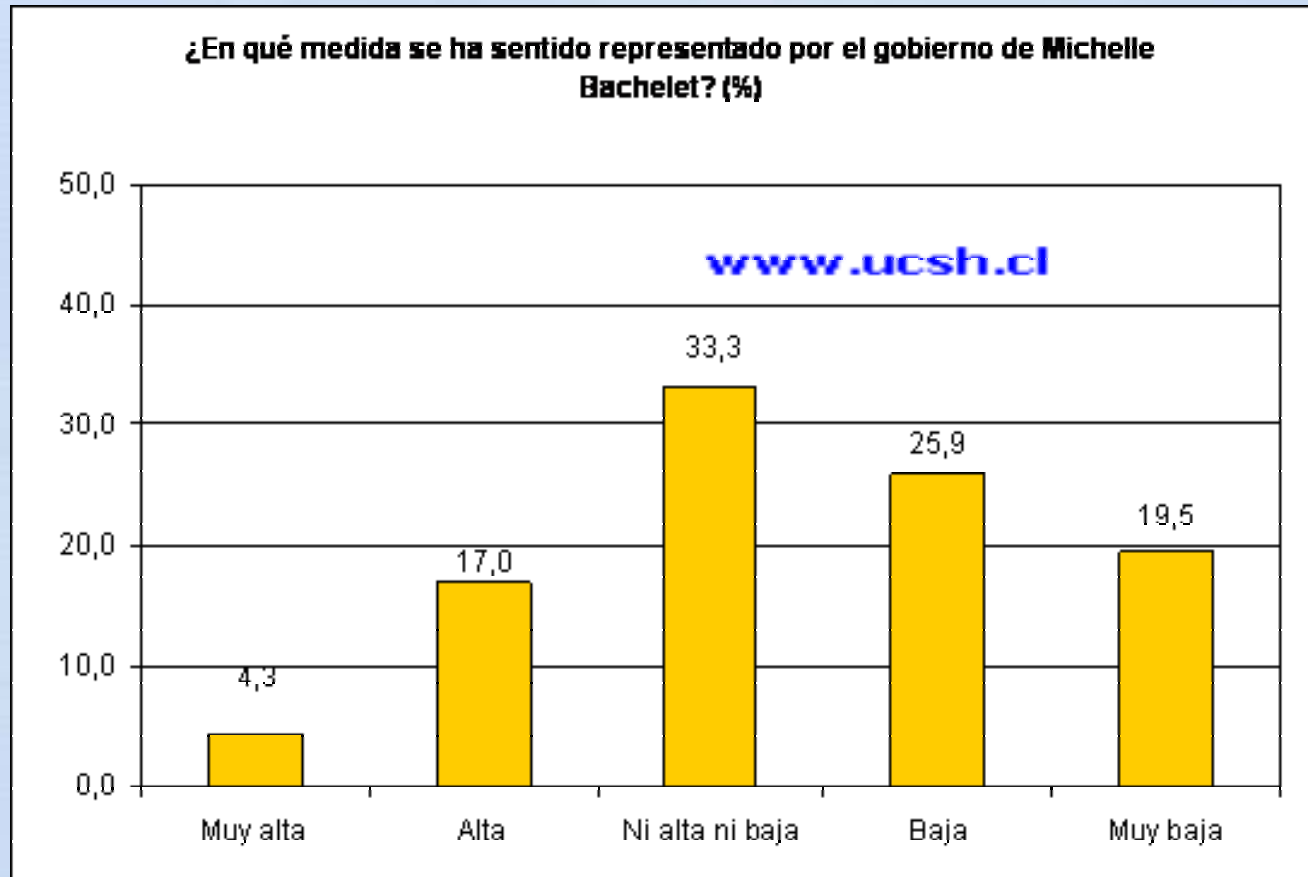
Sentimientos de representación por diferentes autoridades de elección popular.

Presidente de la República – Evolución 2003 a 2007.



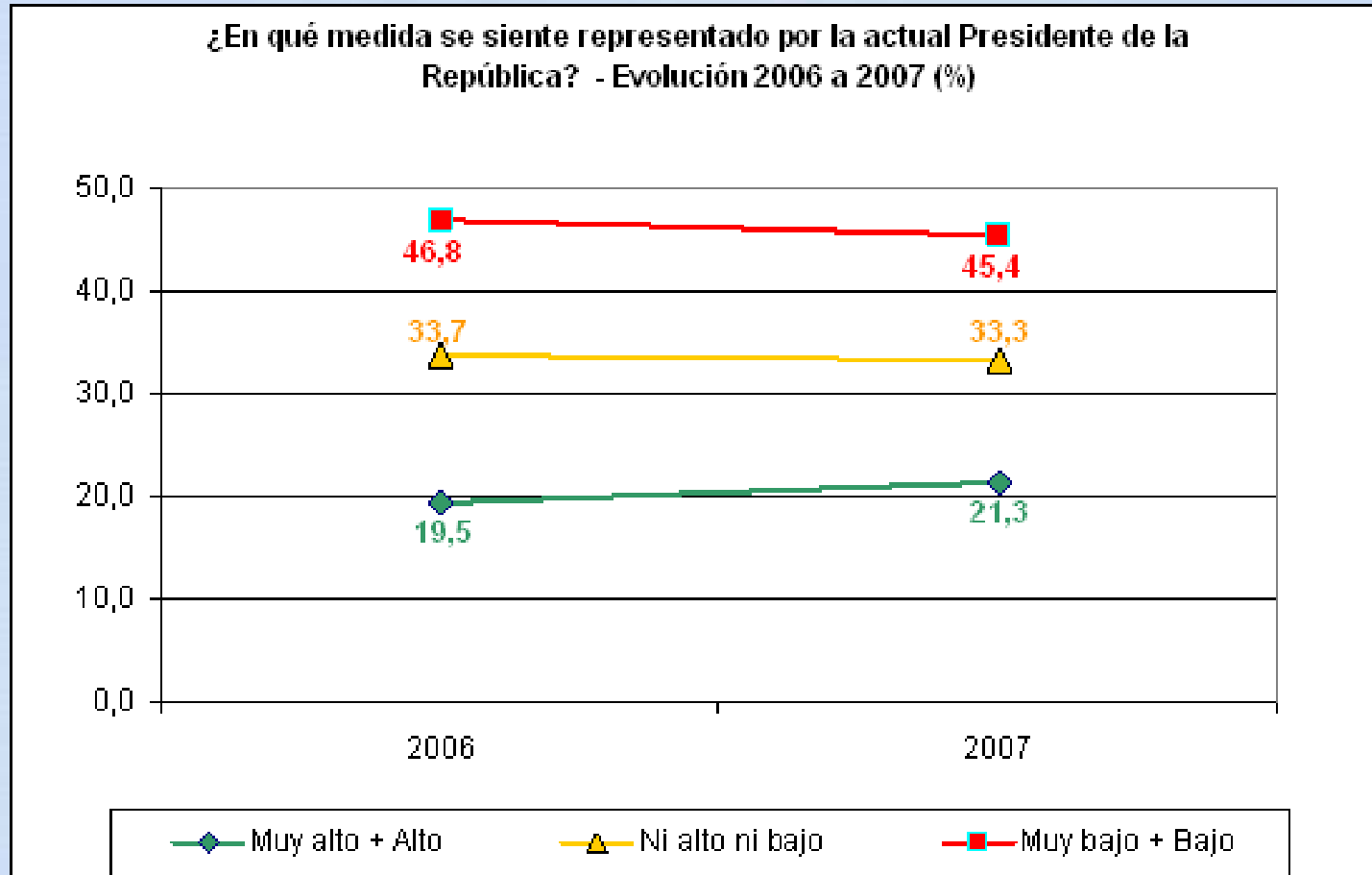
Como se aprecia, si bien se mantiene en torno a 47% en los 4 años la proporción de la población pobre de Santiago que se siente representado en “Baja” o “Muy baja” medida por la persona del Presidente de la República en cada año, los 2006 y 2007 baja 10 puntos porcentuales quienes se sienten representados en “Alta” o “Muy alta” medida respecto del 2004 y 2005, alcanzando el mismo nivel del 2003.

## Sentimiento de representación por el gobierno de Michelle Bachelet.



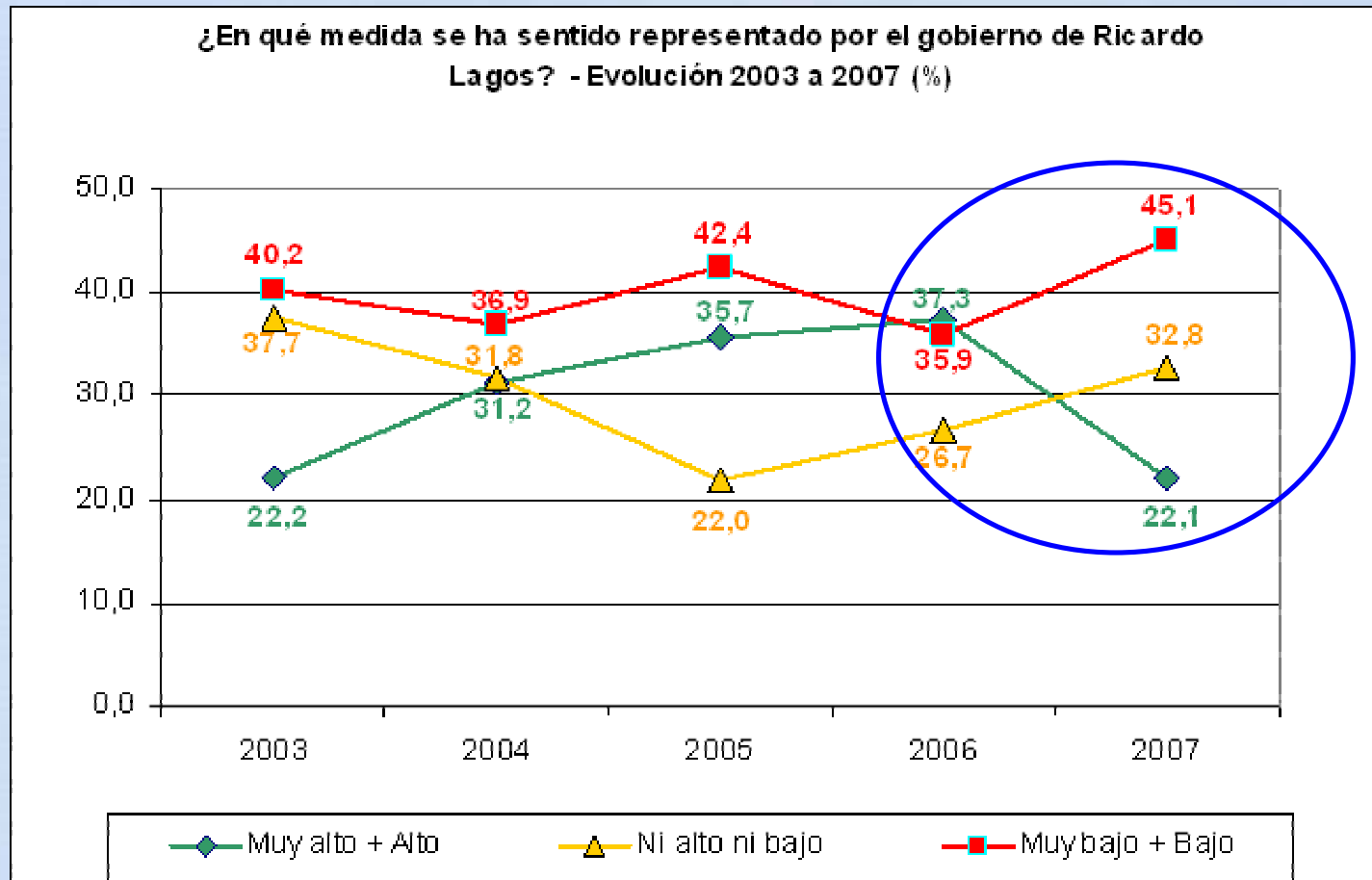
Repetida la pregunta, pero esta vez incluyendo el nombre de la Presidenta de la República, los resultados no fueron muy distintos. Sólo un 21,3% de los entrevistados se siente representado en “Alta o Muy alta” medida por la actual Presidenta de la República y 45,4% considera que le representa en “Baja” o “Muy baja” medida. Ambos resultados son prácticamente idénticos a la pregunta genérica (20,8% y 46,6% respectivamente).

## Resumen Ejecutivo

Sentimiento de representación por el gobierno de Michelle Bachelet –  
Evolución 2006 a 2007.

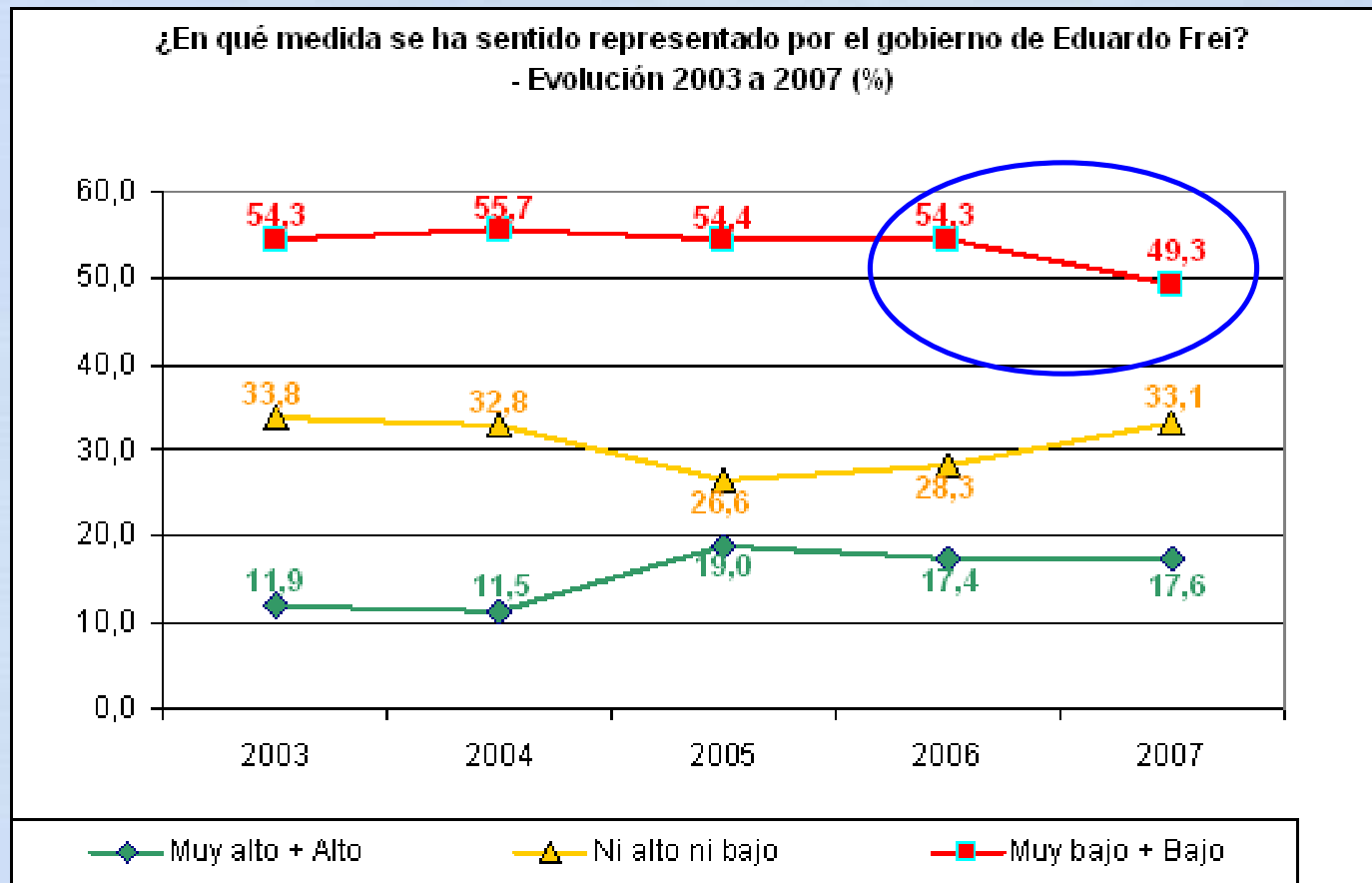
De igual forma, estos resultados permanecen invariables entre los años 2006 y 2007.

## Resumen Ejecutivo

Sentimiento de representación por el gobierno de Ricardo Lagos –  
Evolución 2003 a 2007.

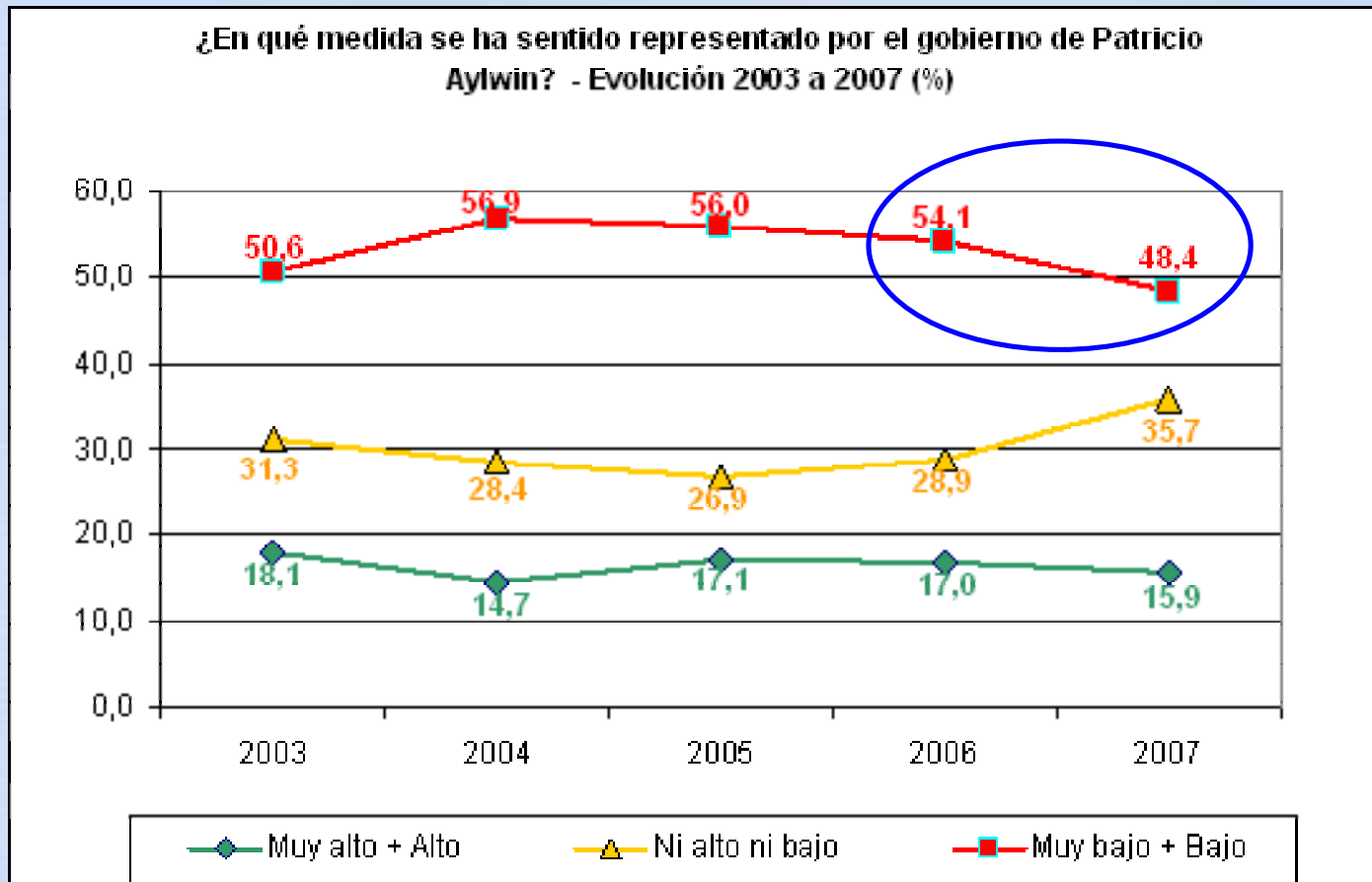
Consultados por el nivel en que se han sentido representados por los últimos gobiernos del país, en el caso del Presidente **Ricardo Lagos**, se observa que la medida en que las personas pobres declaran haberse sentido representadas en “Alta o Muy alta” en ese gobierno **aumenta de manera persistente** desde el año 2003, llegando al 37,3% de las personas el 2006, **pero cae abruptamente 15,2 puntos porcentuales** el 2007. Junto con ello, **aumenta casi 10 puntos** quienes afirman haberse sentido representados en “Baja” o “Muy baja” medida por ese gobierno.

## Resumen Ejecutivo

Sentimiento de representación por el gobierno de Eduardo Frei –  
Evolución 2003 a 2007.

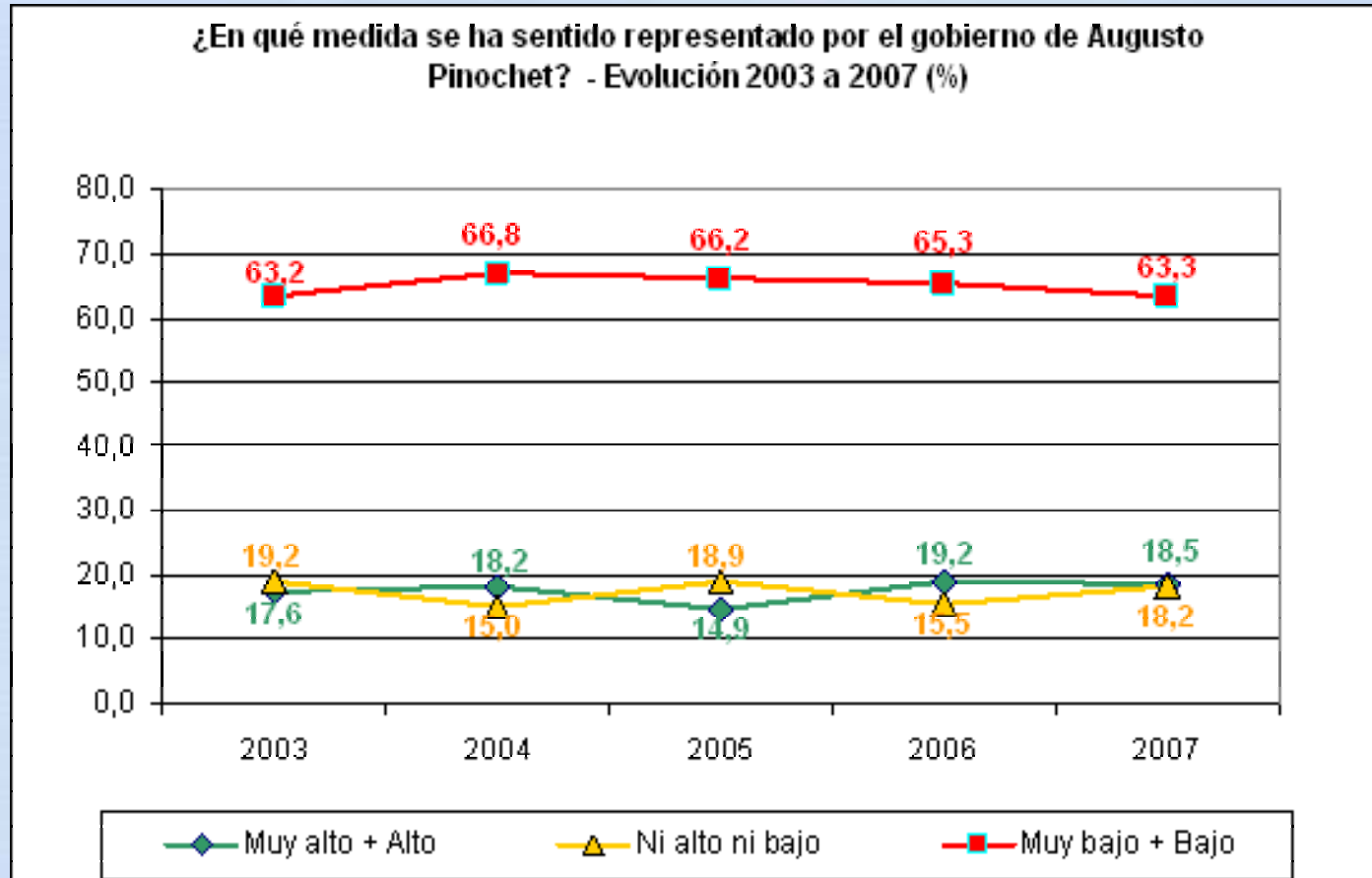
Respecto del gobierno del Presidente Eduardo Frei, se aprecia que se mantiene constante entre 54% y 55% la proporción personas pobres que entre el 2003 y 2006 afirma haberse sentido representadas en “Baja o Muy baja”, nivel que se reduce en 5 puntos porcentuales el 2007, pero que no se transfiere a una evaluación favorable.

## Resumen Ejecutivo

Sentimiento de representación por el gobierno de Patricio Aylwin –  
Evolución 2003 a 2007.

En cuanto al Presidente **Patricio Aylwin**, ocurre algo similar que con la percepción respecto del gobierno de Eduardo Frei, donde el último año disminuye 5,7 puntos porcentuales los que indican haberse sentido representados en “Baja o Muy baja”, pero que no se transfiere a una evaluación favorable.

## Resumen Ejecutivo

Sentimiento de representación por el gobierno de Augusto Pinochet –  
Evolución 2003 a 2007.

En el caso del gobierno de **Augusto Pinochet**, no se aprecian cambios relevantes en estos 5 años en la percepción de representación que muestra la población pobre de Santiago.

## Ideas asociadas al concepto de Participación

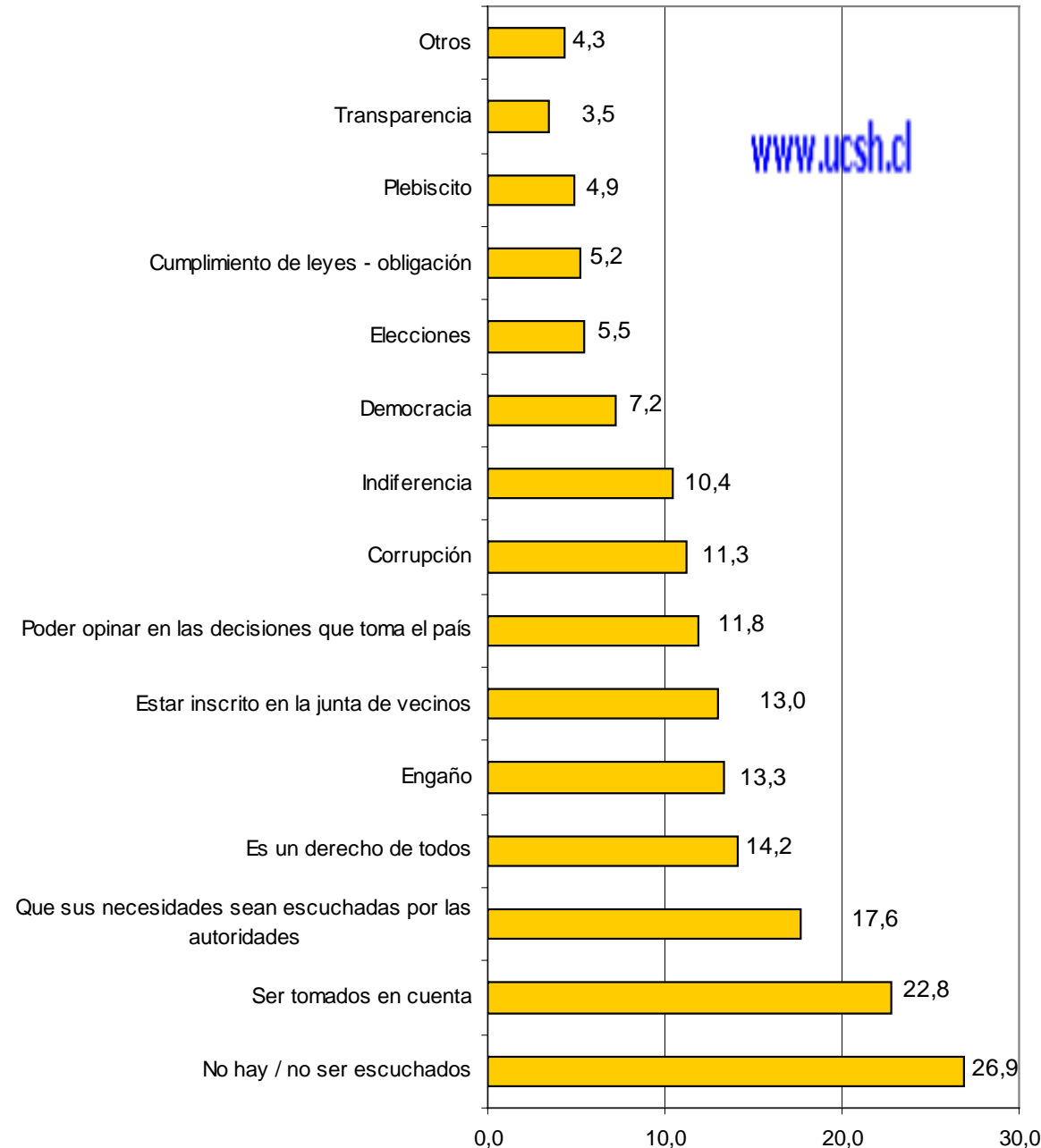
Las principales ideas que los encuestados asocian a la participación de las personas pobres en el país, en las respuestas asistidas, son:

- “No hay / no ser escuchados” (26,9%), seguida por:
- “Ser tomados en cuenta” (22,8%),
- “Que sus necesidades sean escuchadas por las autoridades” (17,6%),
- “Es un derecho de todos” (14,2%) , y
- “Engaño” (13,3%)

La idea “No hay participación / no ser escuchados” tiende a permanecer como la más mencionada tanto a nivel de respuestas espontáneas como asistidas en esta pregunta.

## Resumen Ejecutivo

¿Qué ideas se le vienen a la memoria cuando se refieren a la participación de las personas pobres en el país? Respuestas asistidas (%)

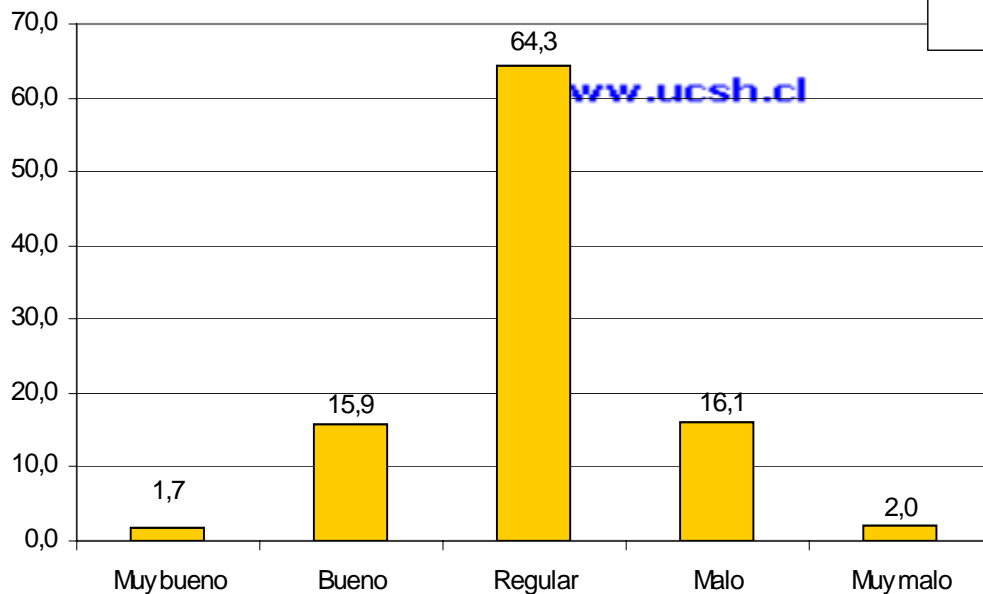


## Resumen Ejecutivo

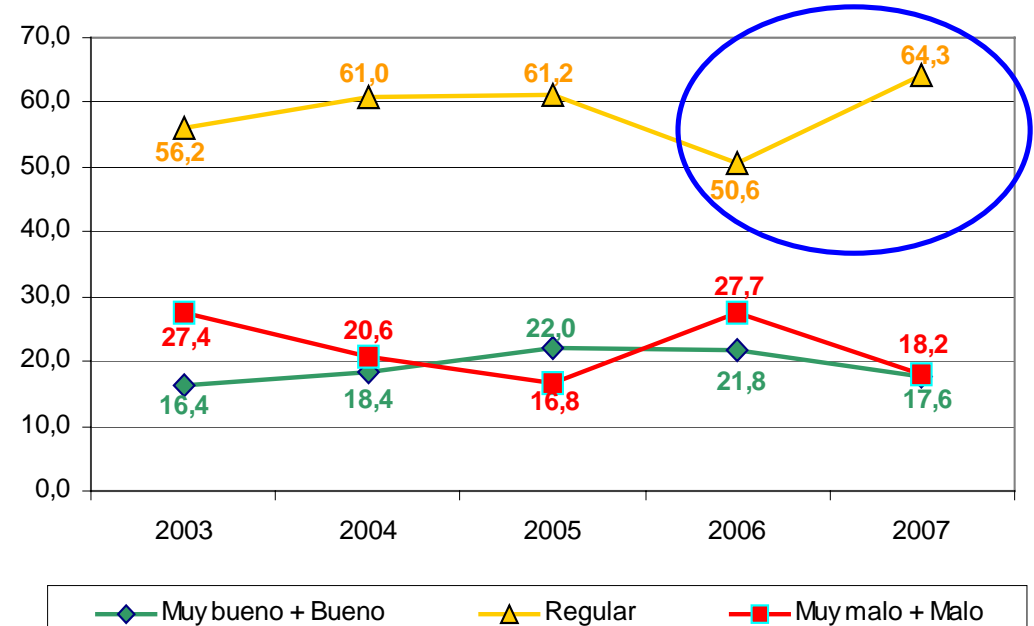
## Calificación del nivel de participación de los Chilenos en general.

64,3% de los entrevistados considera que el nivel de participación de los chilenos en general es "Regular", en tanto 18,2% cree que es "Malo" o "Muy malo" y 17,6% que es "Bueno" o "Muy bueno".

En su opinión, ¿cómo califica el nivel de participación de los Chilenos en general? (%)



En su opinión, ¿cómo califica el nivel de participación de los Chilenos en general? - Evolución 2003 a 2007 (%)

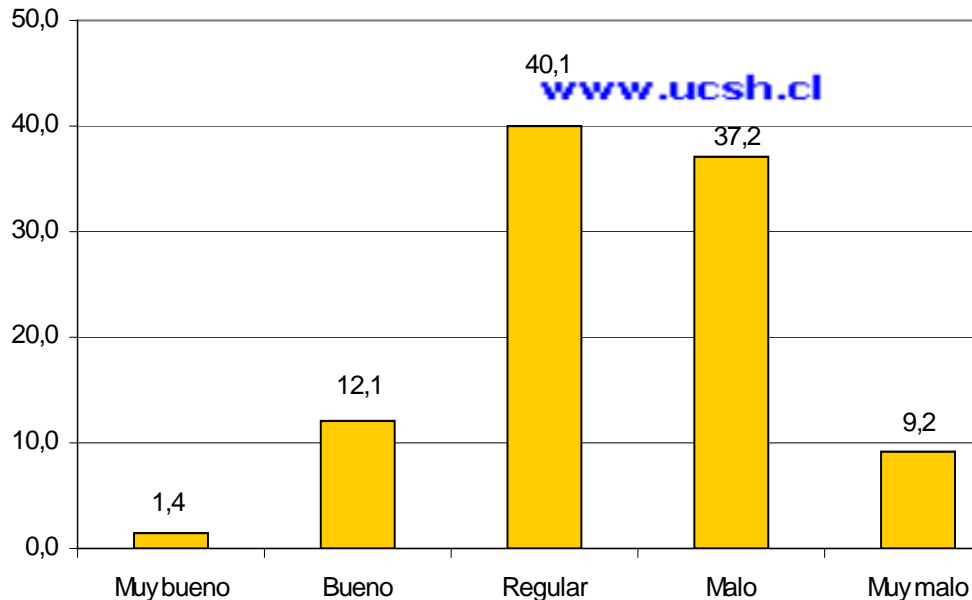


En comparación al año anterior, aumenta 13,7 puntos porcentuales quienes piensan que es "Regular", y disminuye 9,5 puntos los que consideran que es "Malo" o "Muy malo".

## Resumen Ejecutivo

## Calificación del nivel de participación de los Pobres.

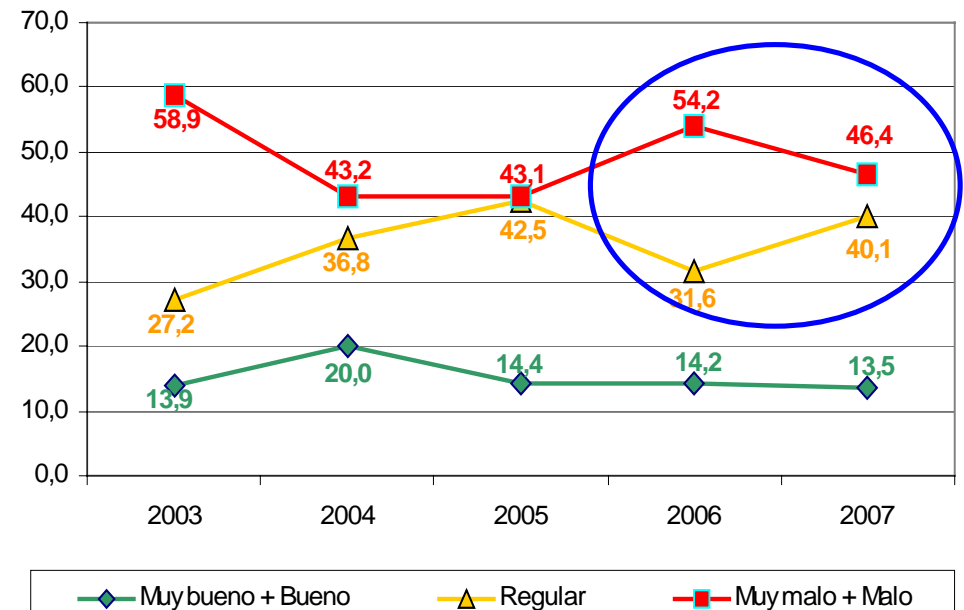
En su opinión, ¿cómo califica el nivel de participación de los pobres ? (%)



Los resultados anteriores se modifican de manera significativa al consultar sobre el nivel de participación de los pobres en el país.

46,4% de los encuestados lo califica de “Malo” o “Muy malo”, 40,1% de “Regular” y sólo 13,2% de “Bueno” o “Muy bueno”.

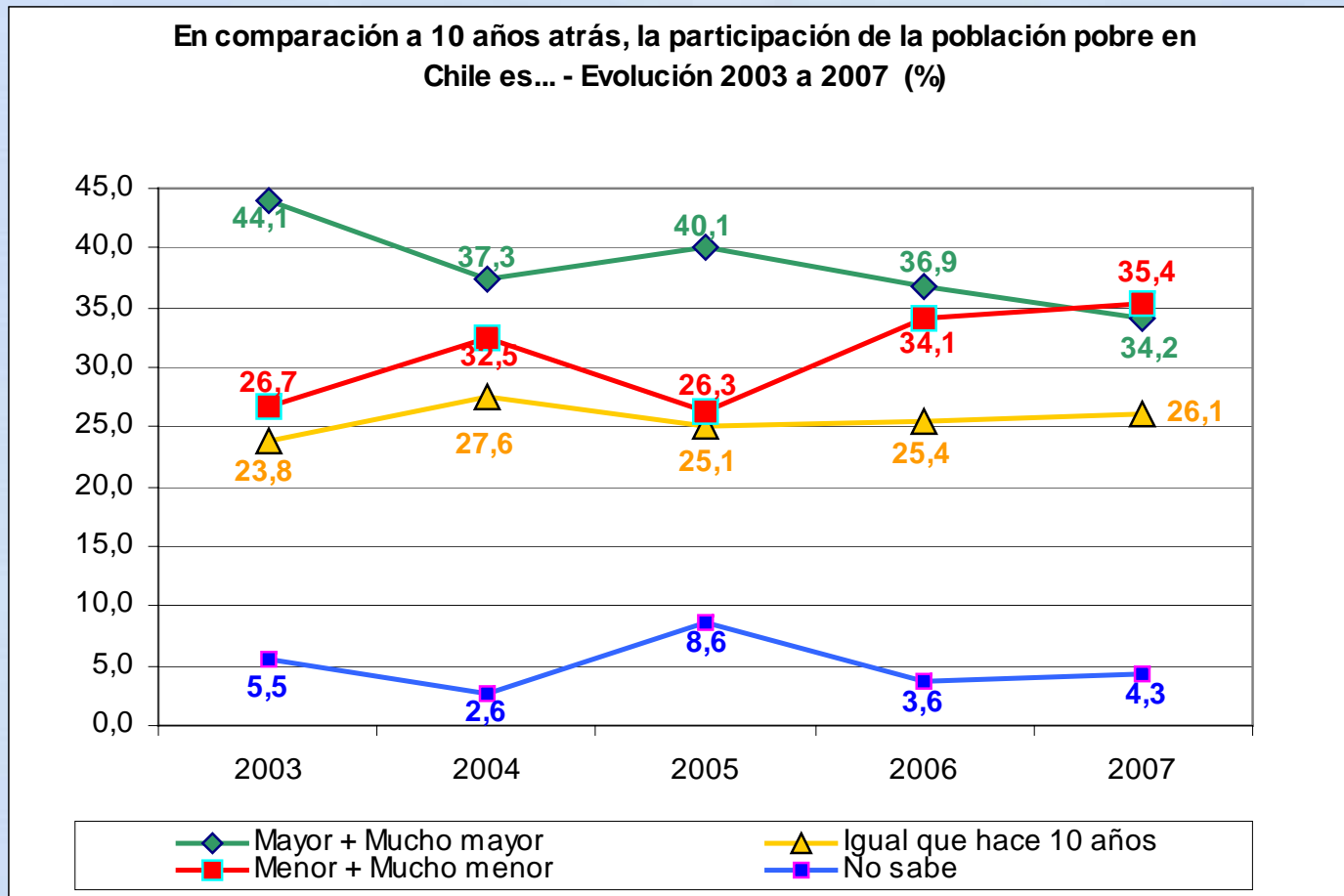
En su opinión, ¿cómo califica el nivel de participación de los pobres ? - Evolución 2003 a 2007 (%)



Al igual que con la percepción respecto de los chilenos en general, en comparación al año anterior, **aumenta 8,5 puntos porcentuales** quienes piensan que es “Regular”, y **disminuye 7,8 puntos** los que consideran que es “Malo” o “Muy malo”.

## Resumen Ejecutivo

## Evolución en el nivel de participación de las personas pobres en el país.



Un 34,2% de las personas consultadas considera que en la actualidad es “Mucho mayor” o “Mayor que hace 10 años atrás” el nivel de participación de las personas pobres.

En tanto, 35,4% piensa que es “Menor” o “Mucho menor”, lo que acentúa esta percepción negativa de la participación ciudadana en la actualidad ya que aumenta cerca de 9 puntos porcentuales frente al 2005.

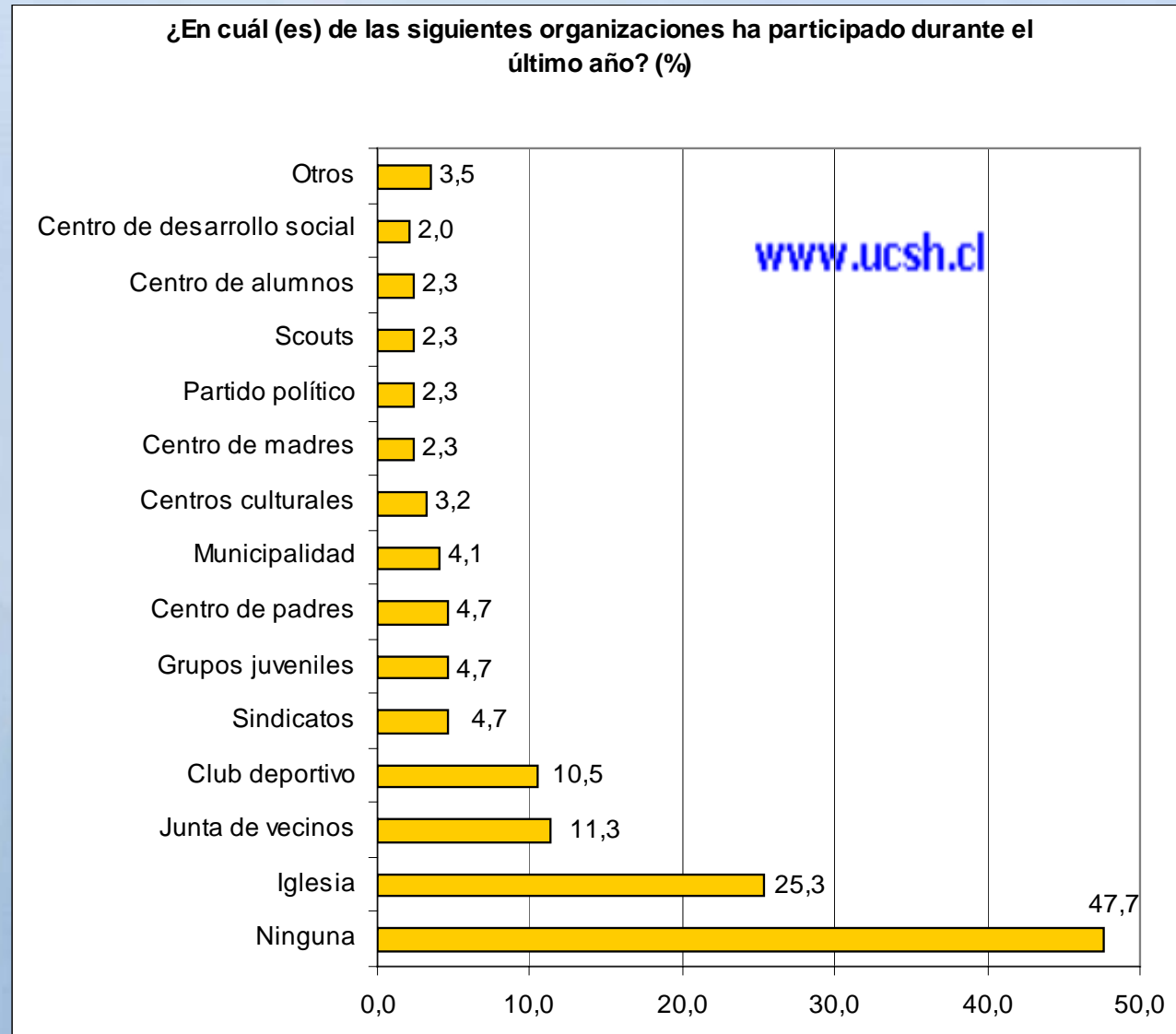
## Resumen Ejecutivo

## Participación en organizaciones.

Un **47,7%** de las personas entrevistadas **NO** ha participado en alguna organización durante el último año. Porcentaje **similar** a los años **2004, 2005 y 2006**.

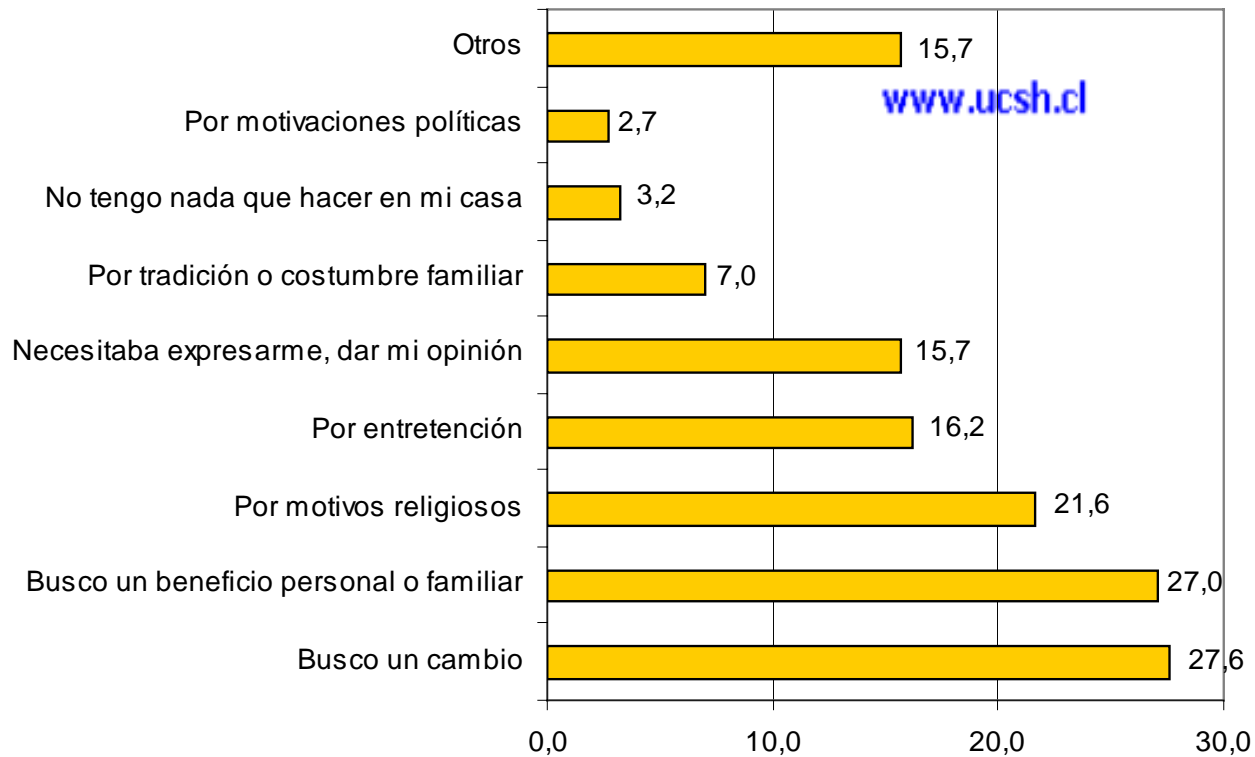
En tanto, un **25,3%** indica que lo ha hecho en la **“Iglesia”**, y en mucho menor medida en **“Junta de vecinos”**, **“Club deportivo”**, **“Sindicatos”**, entre otros.

De **igual forma**, la **“Iglesia”** ha sido la institución **más señalado** como el lugar donde la gente pobre ha participado en los cuatro estudios precedentes.



## Motivaciones para participar en una organización.

¿Qué lo motivó a participar en esta (s) organización (es)? (%)



Entre las motivaciones más mencionadas por las personas consultadas para participar en una organización, están:

“Busco un cambio” (27,6%),

“Busco un beneficio personal o familiar” (27,0%), y

“Por motivos religiosos” (21,6%).

Estos resultados son **similares** a los obtenidos desde el año 2005.

## Resumen Ejecutivo

## Motivaciones para NO participar en una organización.

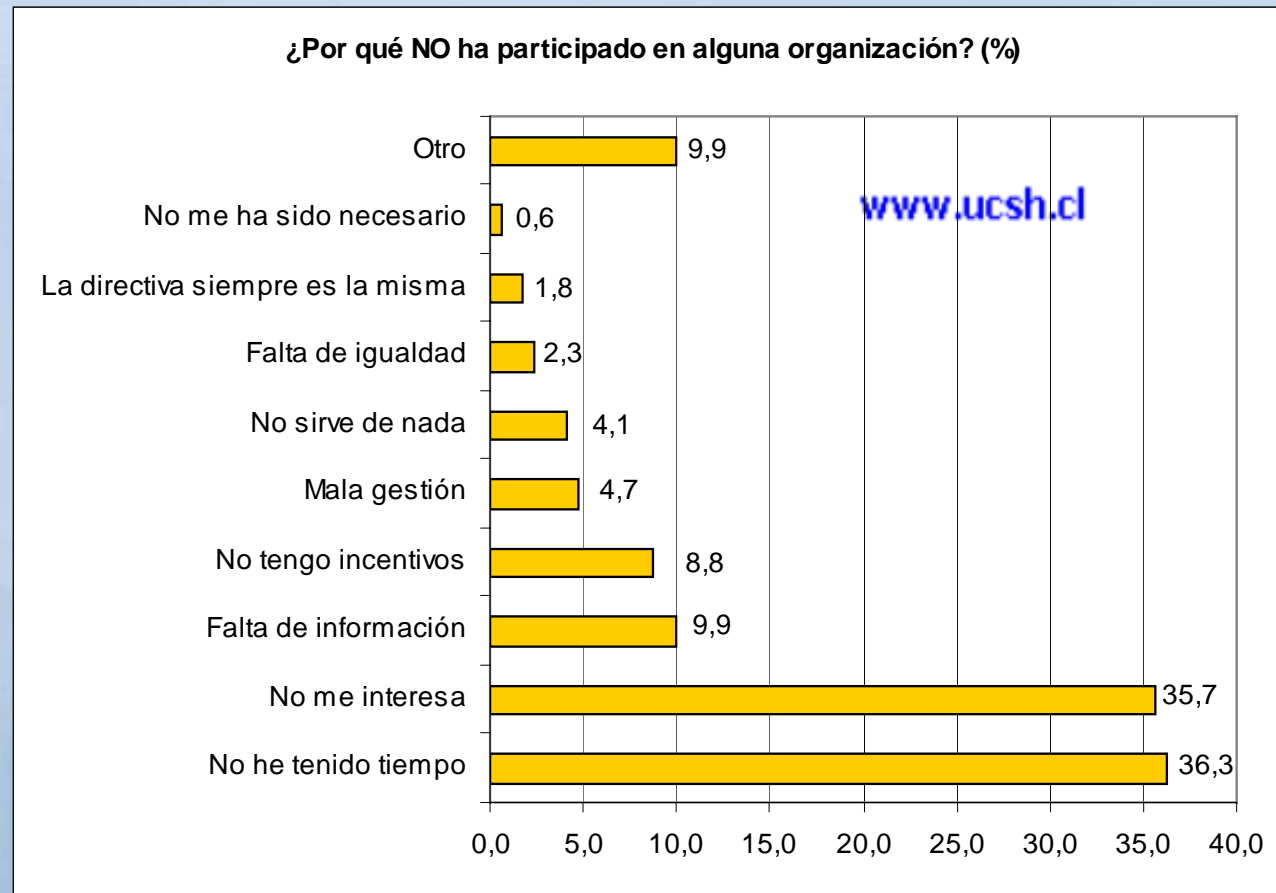
Por su parte, las motivaciones más señaladas por las personas que no han participado durante el último año en alguna organización, son:

“No he tenido tiempo” (36,6%),

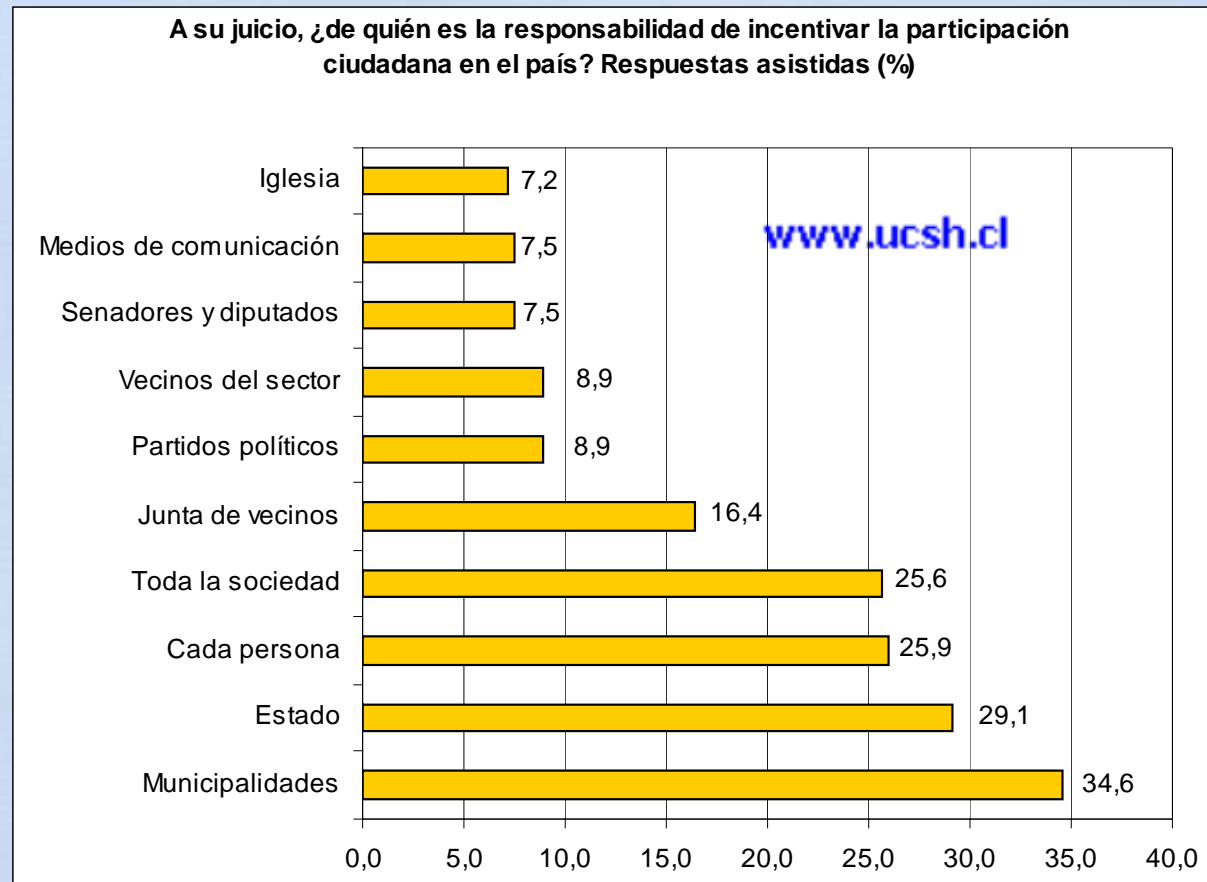
“No me interesa” (35,7%), y

“Falta de información” (9,9%).

Estas respuestas son **semejantes** a las de los cuatro estudios previos.



## Responsables de incentivar la participación ciudadana en el país.



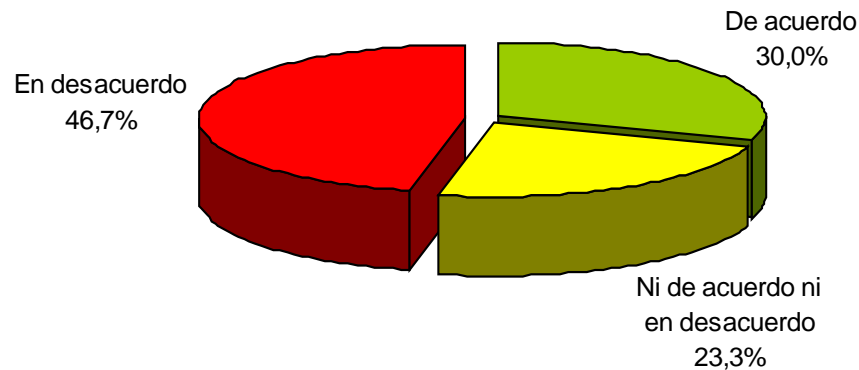
Tanto a nivel de respuestas espontáneas como asistidas, los sindicatos por un mayor número de personas pobres como responsables de incentivar la participación ciudadana en el país, son: “Municipalidades”, “Estado” y “Cada persona”.

Estos datos son coincidentes con los obtenidos los años 2003, 2004, 2005 y 2006.

## Resumen Ejecutivo

## Percepciones en torno a la representación ciudadana en el país.

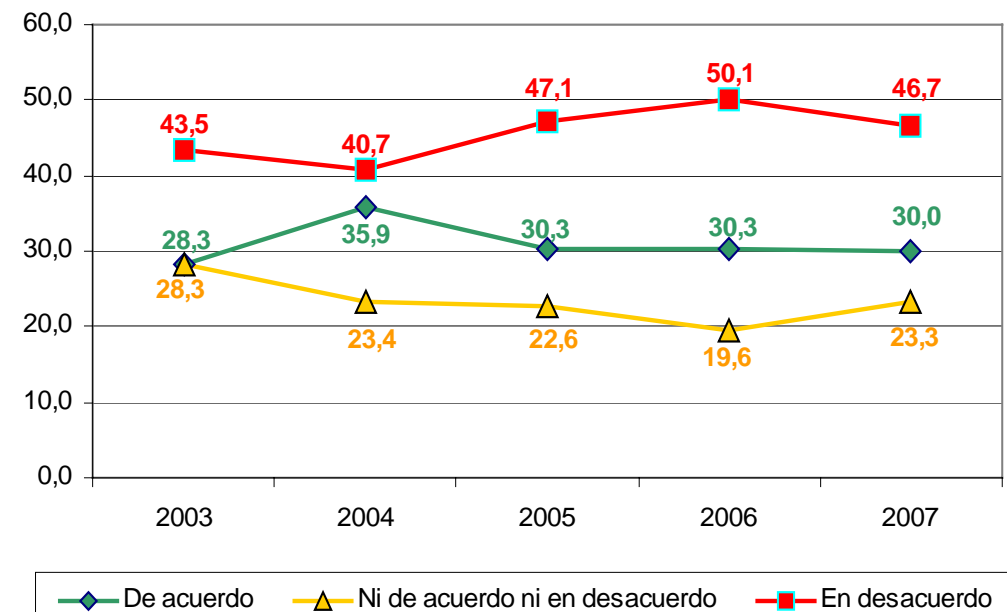
La junta de vecinos entrega soluciones a los problemas de la comunidad (%)



Sólo un 30,0% de las personas pobres estima que “La junta de vecinos entrega soluciones a los problemas de la comunidad”, cifra similar a la obtenida desde el año 2005.

Por el contrario, se mantiene la predominancia de una opinión negativa sobre las juntas de vecinos, ya que para un 46,7% estas organizaciones no solucionan sus problemas, nivel que se mantiene desde el 2005.

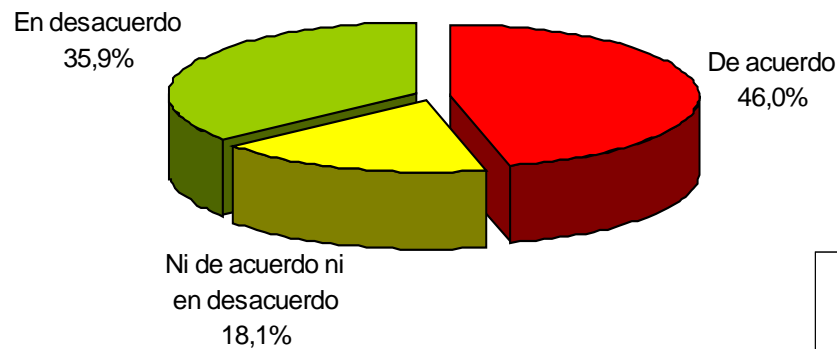
La junta de vecinos entrega soluciones a los problemas de la comunidad - Evolución 2003 a 2007 (%)



## Resumen Ejecutivo

## Percepciones en torno a la representación ciudadana en el país.

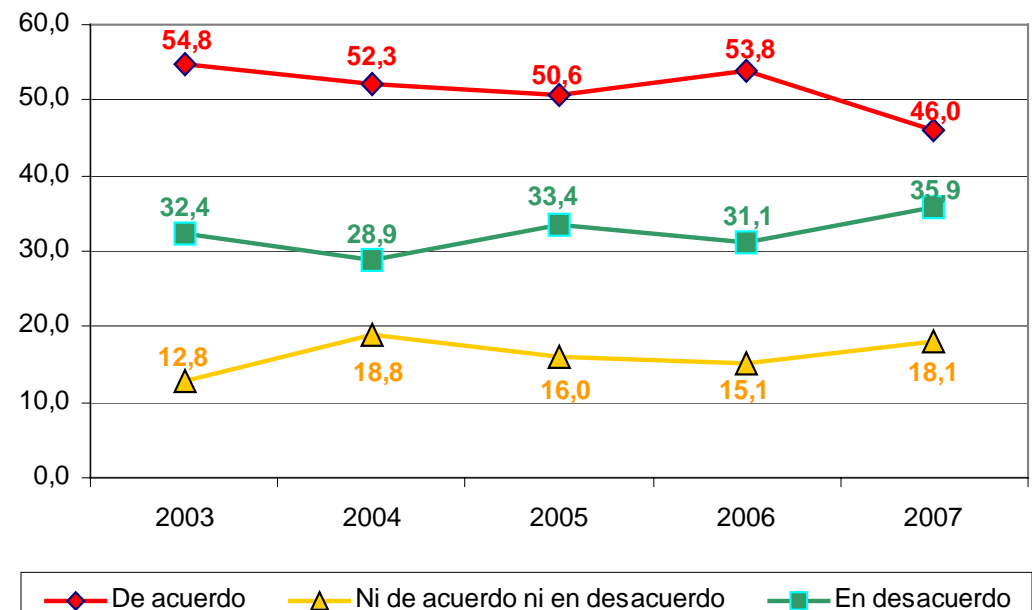
La junta de vecinos no informa las actividades que realiza (%)



Un 46,0% de las personas pobres considera que “La junta de vecinos no informa las actividades que realiza”, en tanto 35,9% estima lo contrario.

Esta percepción mejora desde el año 2003 en 8,8 puntos porcentuales.

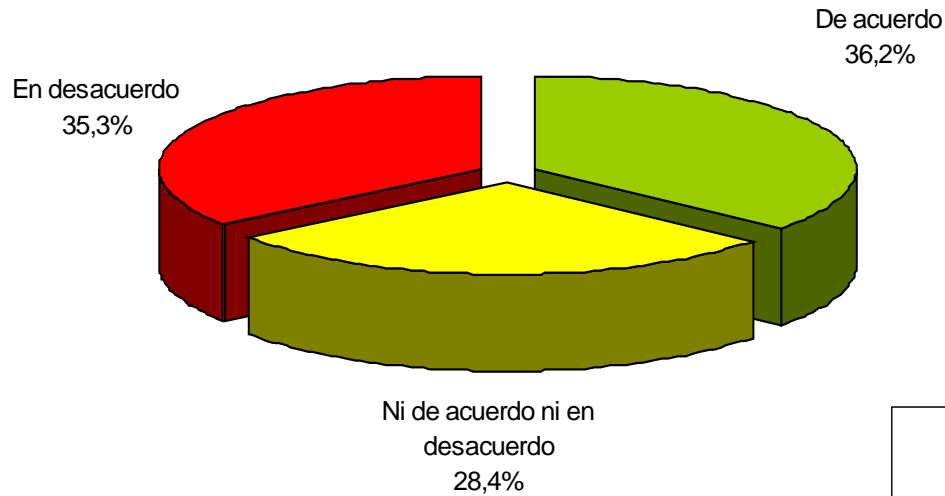
La junta de vecinos no informa las actividades que realiza - Evolución 2003 a 2007 (%)



## Resumen Ejecutivo

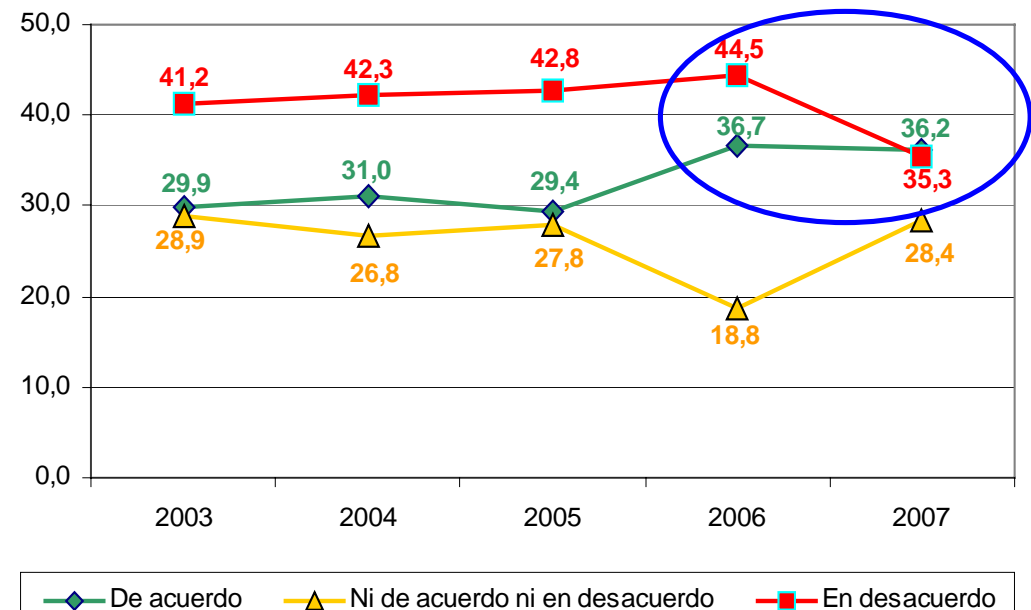
## Percepciones en torno a la representación ciudadana en el país.

Las decisiones que se toman en la junta de vecinos cuentan con la participación de las personas(%)



Un 35,3% estima que “Las decisiones que se toman en la junta de vecinos cuentan con la participación de las personas”, porcentaje que se reduce en 9,2 puntos porcentuales respecto de 2006, no obstante no se traduce en una mejor evaluación de este aspecto.

Las decisiones que se toman en la junta de vecinos cuentan con la participación de las personas - Evolución 2003 a 2007 (%)

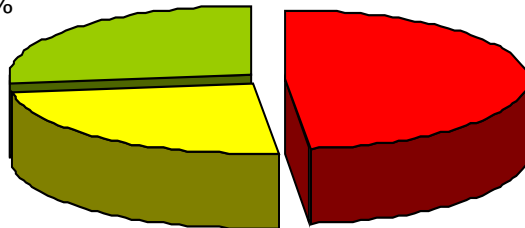


## Resumen Ejecutivo

## Percepciones en torno a la representación ciudadana en el país.

Las leyes que aprueban los diputados y senadores no representan a las personas (%)

En desacuerdo  
26,8%



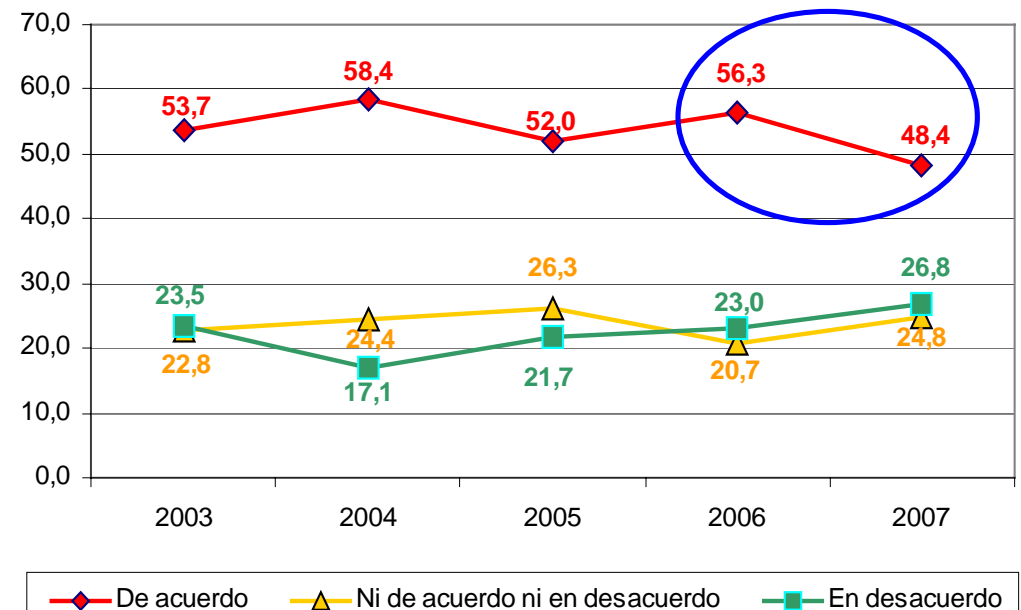
De acuerdo  
48,4%

Ni de acuerdo ni en  
desacuerdo  
24,8%

Un 48,4% de estas personas considera que “Las leyes que aprueban los diputados y senadores no representan a las personas”, proporción 7,9 puntos porcentuales menor al 2006.

Por otro lado, si bien quienes piensan que **estas leyes representan a las personas** alcanza al 26,8%, acumula un incremento de 9,7 puntos desde el 2004.

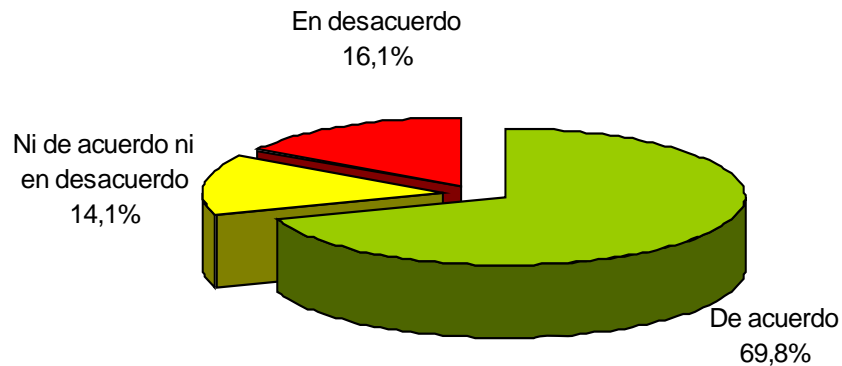
Las leyes que aprueban los diputados y senadores no representan a las personas - Evolución 2003 a 2007 (%)



## Resumen Ejecutivo

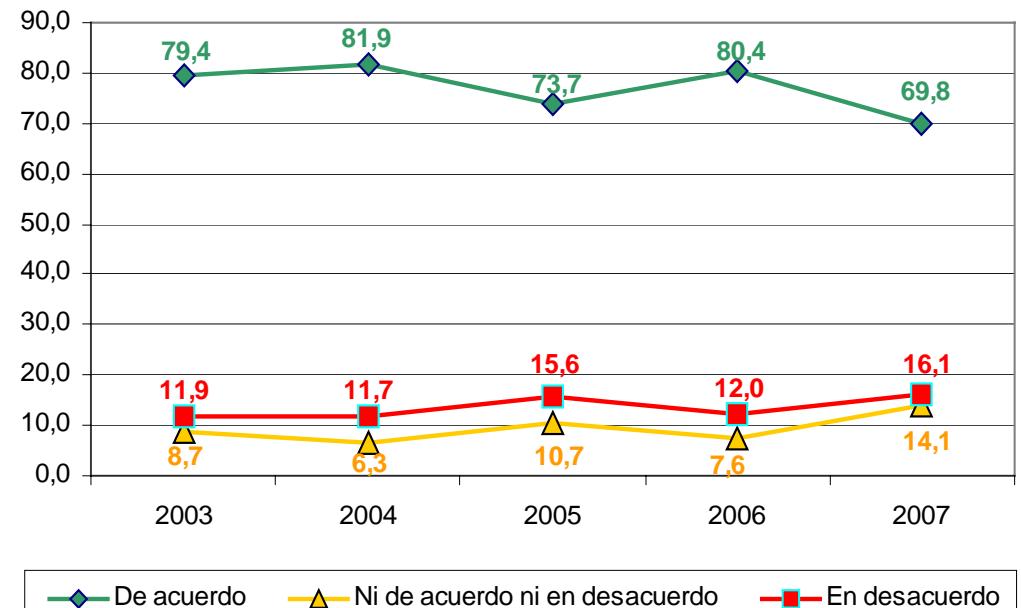
## Percepciones en torno a la representación ciudadana en el país.

Leyes tales como la ley de divorcio y la pena de muerte debieran aprobarse por plebiscito (%)



Un 69,8% de los entrevistados opina que “Leyes tales como la ley de divorcio y la pena de muerte debieran aprobarse por plebiscito”, porcentaje inferior al 80,4% del 2006.

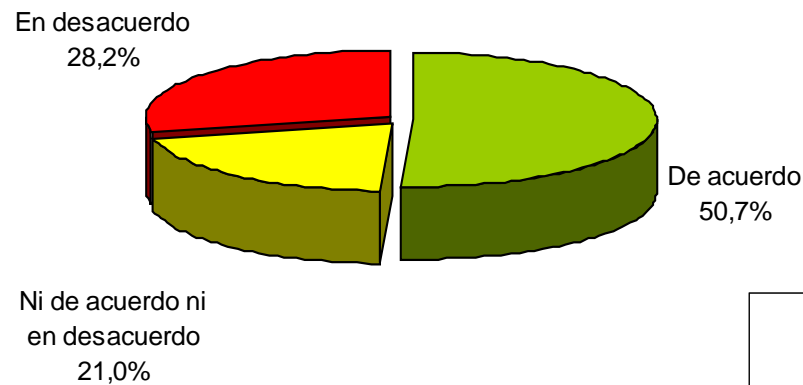
Leyes tales como la ley de divorcio y la pena de muerte debieran aprobarse por plebiscito - Evolución 2003 a 2007 (%)



## Resumen Ejecutivo

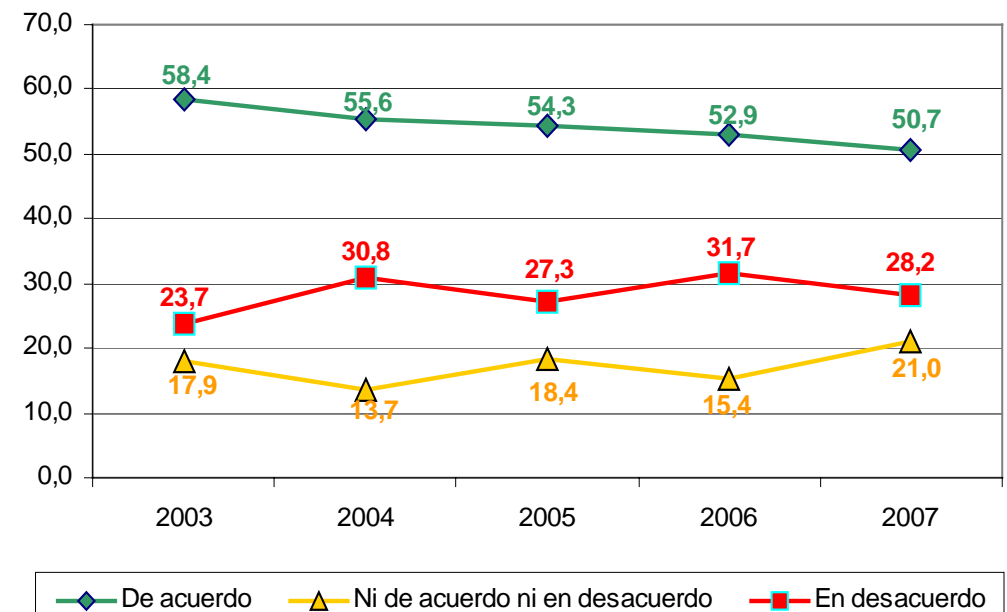
## Percepciones en torno a la representación ciudadana en el país.

Los partidos políticos son necesarios para el país (%)



Continúa disminuyendo desde el año 2003 la propoción de personas que piensa que “Los partidos políticos son necesarios para el país”, alcanzando en la actualidad al **50,7%** (7,7 puntos menos que el 2003).

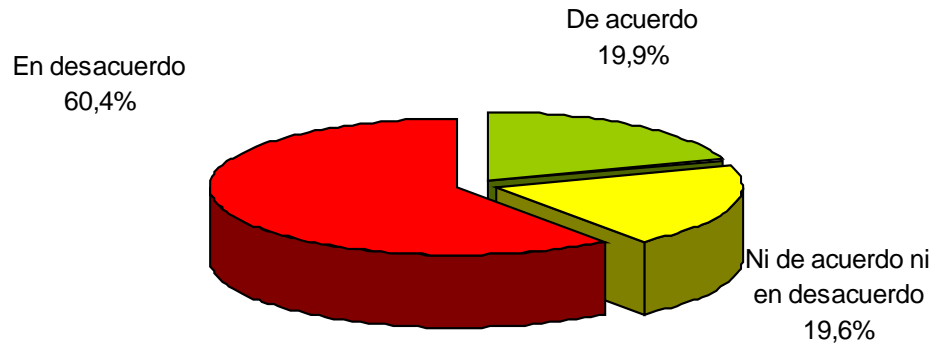
Los partidos políticos son necesarios para el país - Evolución 2003 a 2007 (%)



## Resumen Ejecutivo

## Percepciones en torno a la representación ciudadana en el país.

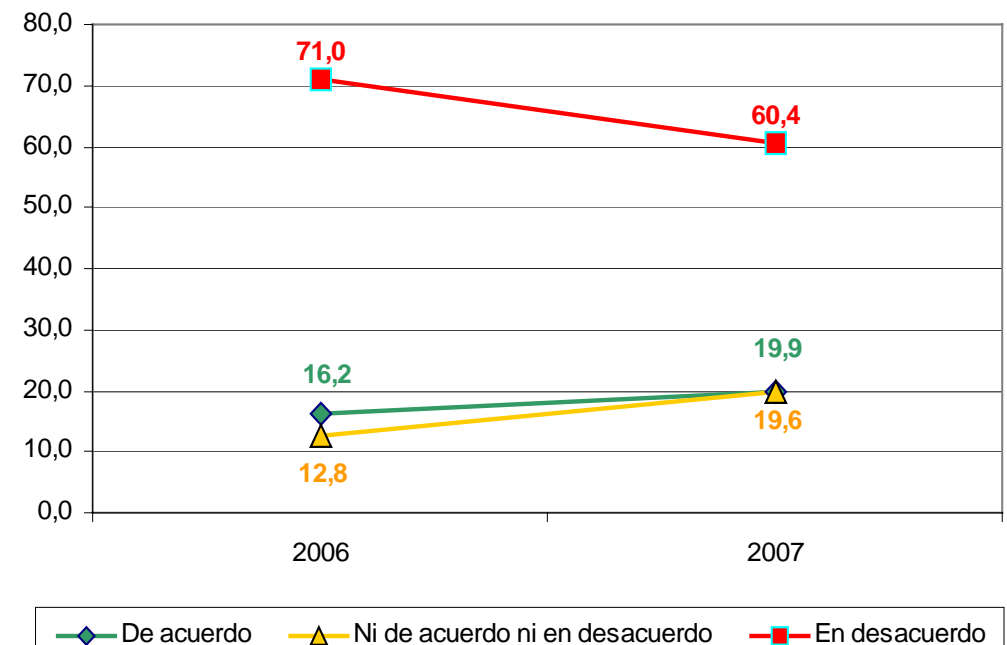
Los partidos políticos representan mis intereses (%)



Otro dato que delata la crisis de representatividad del sistema político nacional, es que un 60,4% de las personas en condición de pobreza indica que “Los partidos políticos no representan sus intereses”, frente a sólo 19,9% que cree que si los representan.

Este resultado muestra una reducción de 10,6 puntos respecto de 2006 en quienes aseguran que los partidos no representan sus intereses.

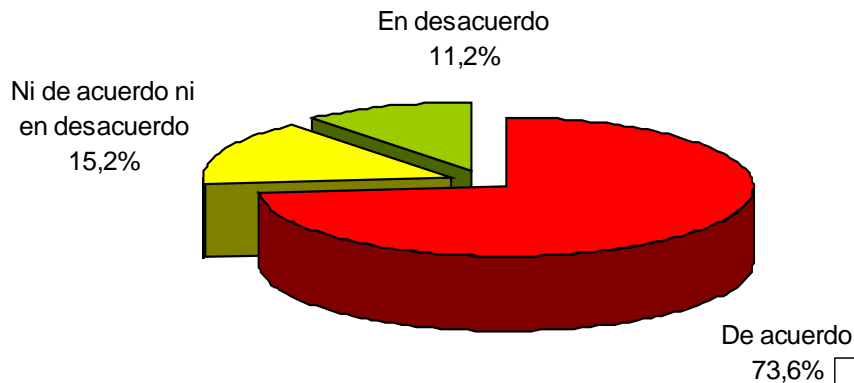
Los partidos políticos representan mis intereses - Evolución 2006 a 2007 (%)



## Resumen Ejecutivo

## Percepciones en torno a la representación ciudadana en el país.

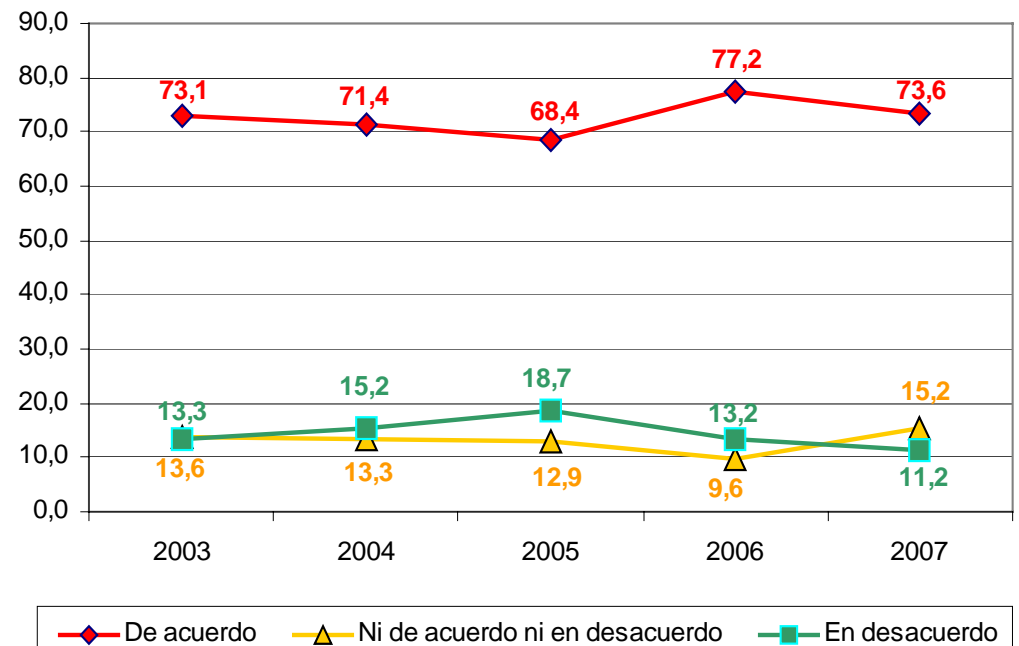
En Chile se vive una pobre democracia (%)



Un 73,6% de las personas pobres estima que “En Chile se vive una pobre democracia”, sólo 11,2% piensa lo contrario.

En estos 5 años, se mantiene sobre 70% la proporción de personas pobres que cree que la democracia chilena es pobre en relación al año anterior.

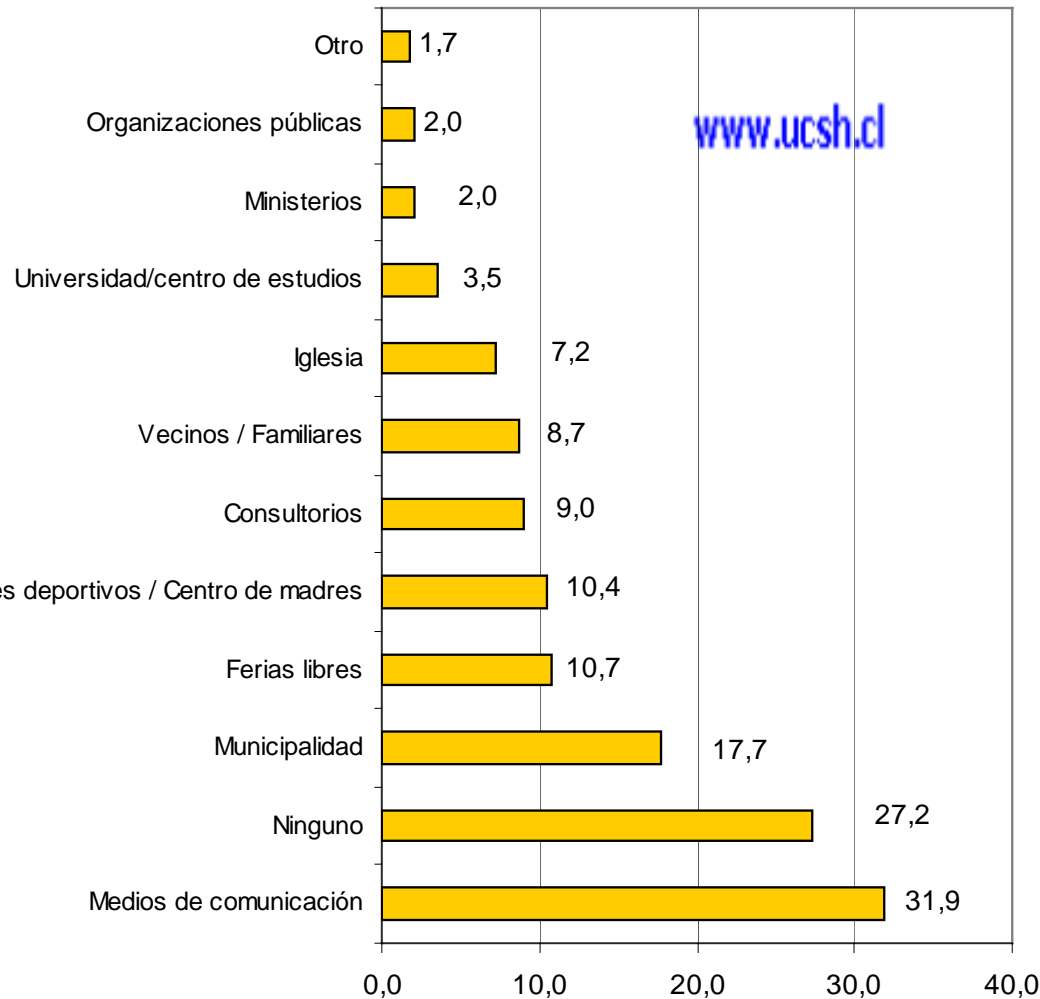
En Chile se vive una pobre democracia - Evolución 2003 a 2007 (%)



## Resumen Ejecutivo

## Instancias a través de las que ha recibido información sobre Participación Ciudadana.

¿A través de qué instancias ha recibido información sobre de Participación Ciudadana en Chile? (%)



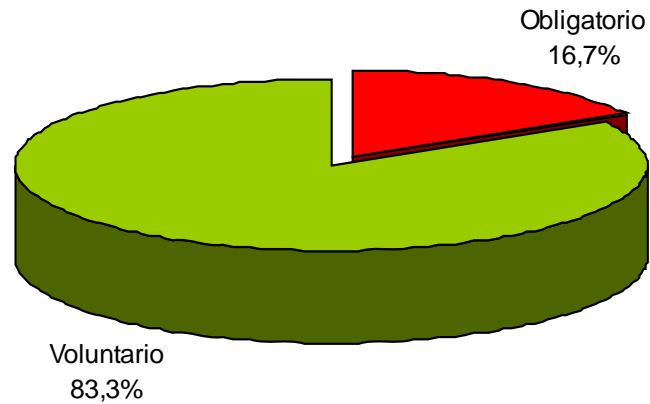
Mostrando resultados similares a los años anteriores, un 31,9% de las personas encuestadas señala recibir información vía “Medios de comunicación” y 17,7% de la “Municipalidad” (este porcentaje se ha mantenido estable los cinco años).

En tanto, 27,2% afirmó no haber recibido antecedentes sobre el tema. Este dato es similar al año 2005 y 2006.

## Resumen Ejecutivo

## Voto voluntario.

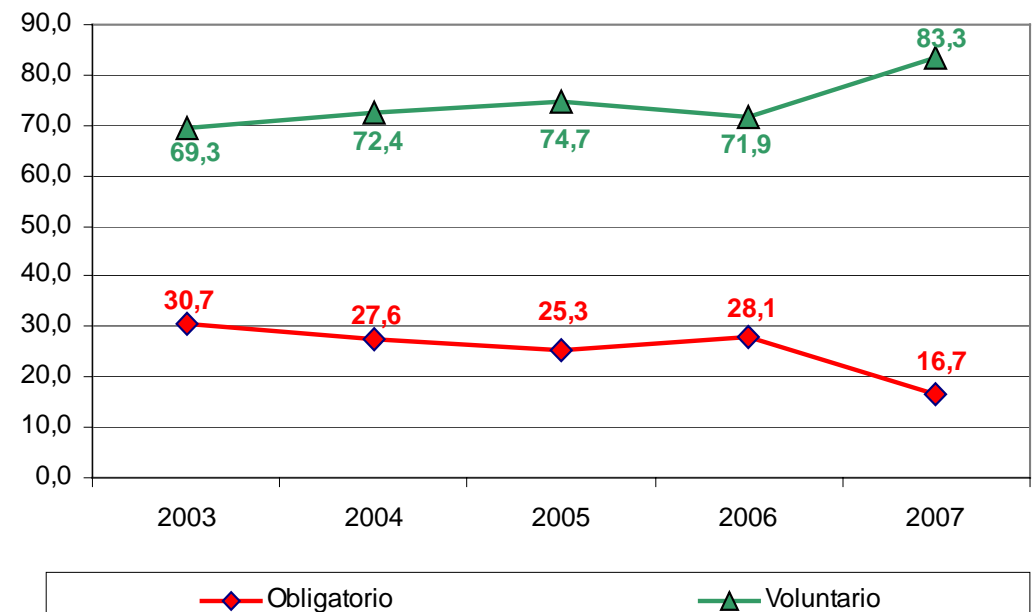
En su opinión, ¿votar para las elecciones debiera ser...? (%)



Un aspecto sobre el que se mantiene un elevado consenso es la idea de que “Votar para las elecciones debiera ser voluntario”, alcanzando un 83,3% de adhesión.

Esta proporción se incrementa 11,4 puntos porcentuales respecto de 2006.

En su opinión, ¿votar para las elecciones debiera ser...? -  
Evolución 2003 a 2007 (%)

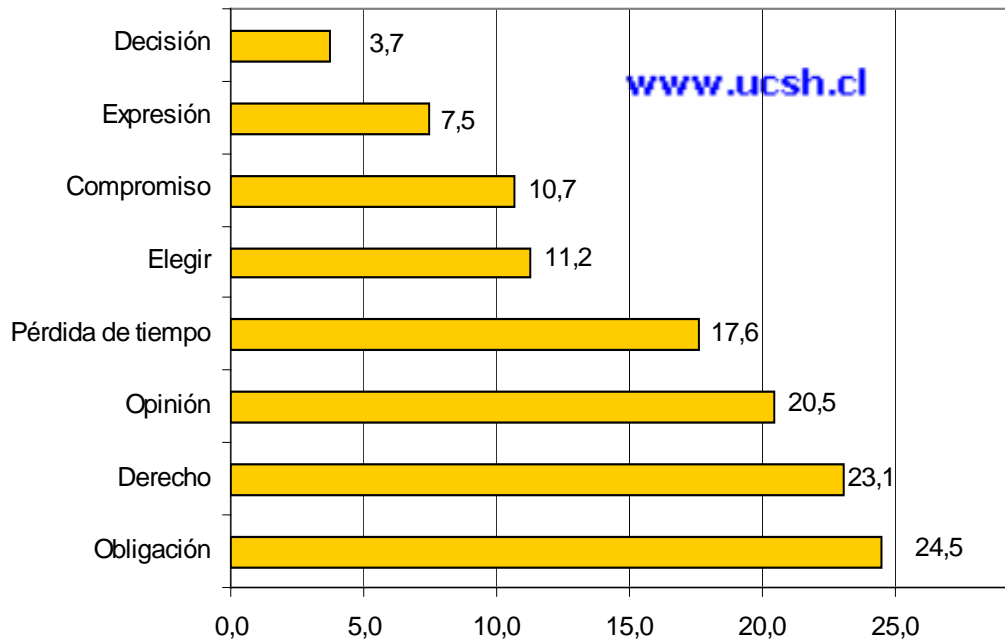


## Resumen Ejecutivo

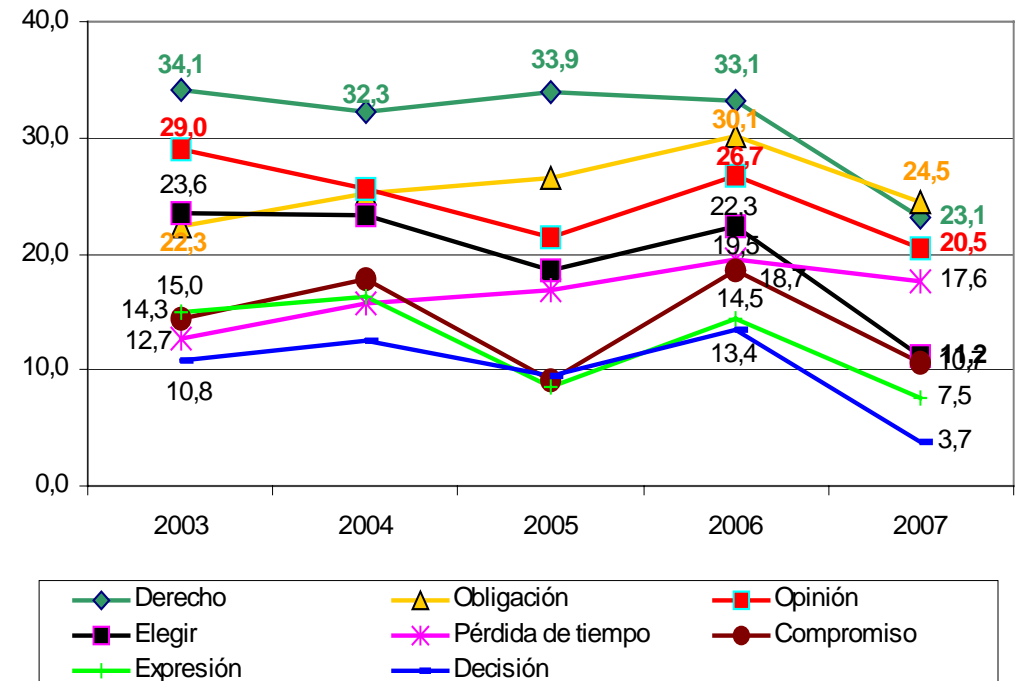
## Significado de votar.

En cuanto a las ideas indicadas por una mayor proporción de este grupo de la población, respecto de lo que para ellos representa votar en una elección, se **mantiene** como la más mencionadas “Obligación”, “Derecho” y “Opinión”.

¿Qué representa para usted votar en una elección? (%)



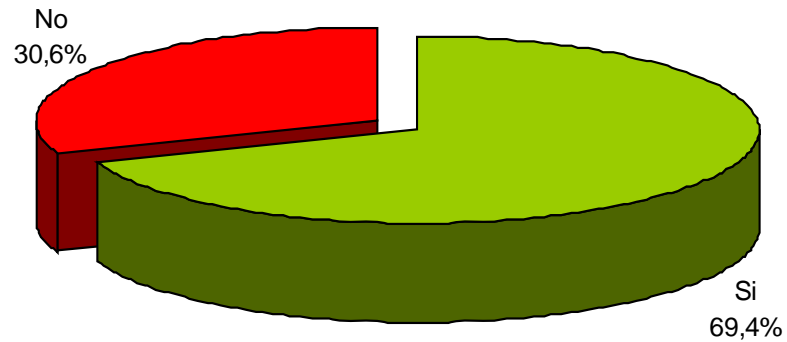
¿Qué representa para usted votar en una elección? - Evolución 2003 a 2007 (%)



## Resumen Ejecutivo

## Inscripción en el Registro Electoral

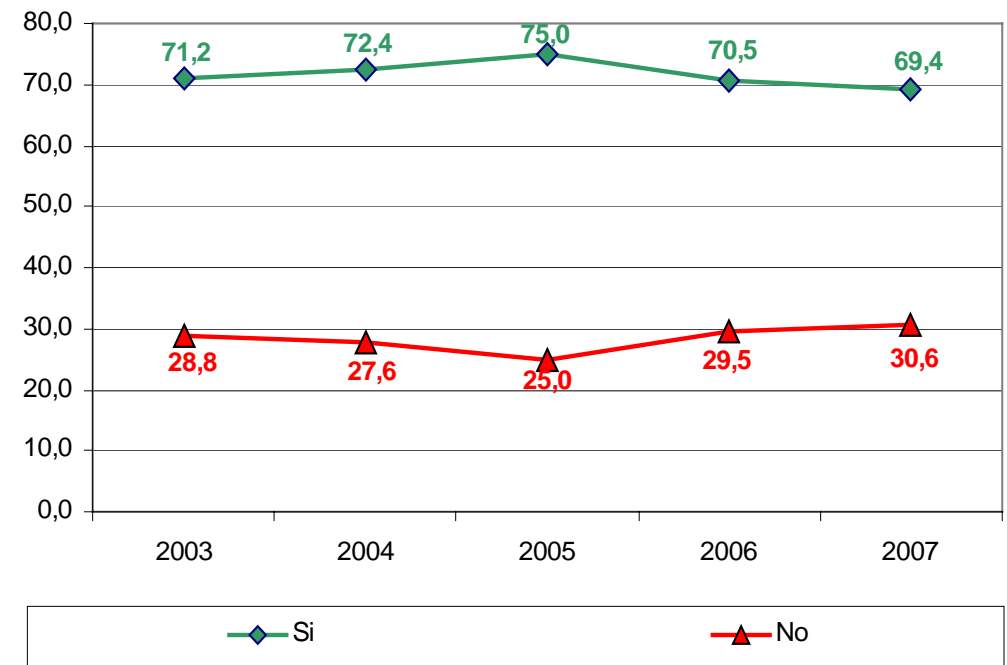
¿Está inscrito en el Registro Electoral? (%)



Un 30,6% de las personas entrevistadas **no está inscrita** en el Registro Electoral y 69,4% sí lo está.

Estos resultados también son **similares** a los cuatro estudios de referencia.

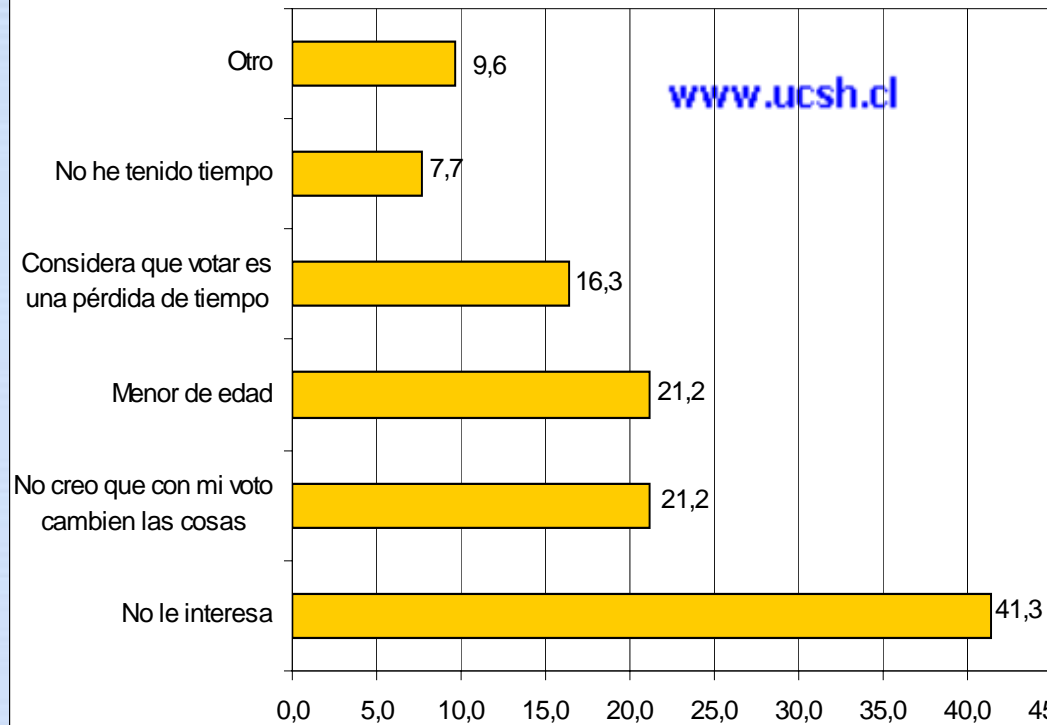
¿Está inscrito en el Registro Electoral? - Evolución 2003 a 2007 (%)



## Resumen Ejecutivo

## Motivos por los que NO está inscrito en el Registro Electoral

¿Por qué motivo no está inscrito en el Registro Electoral? (%)

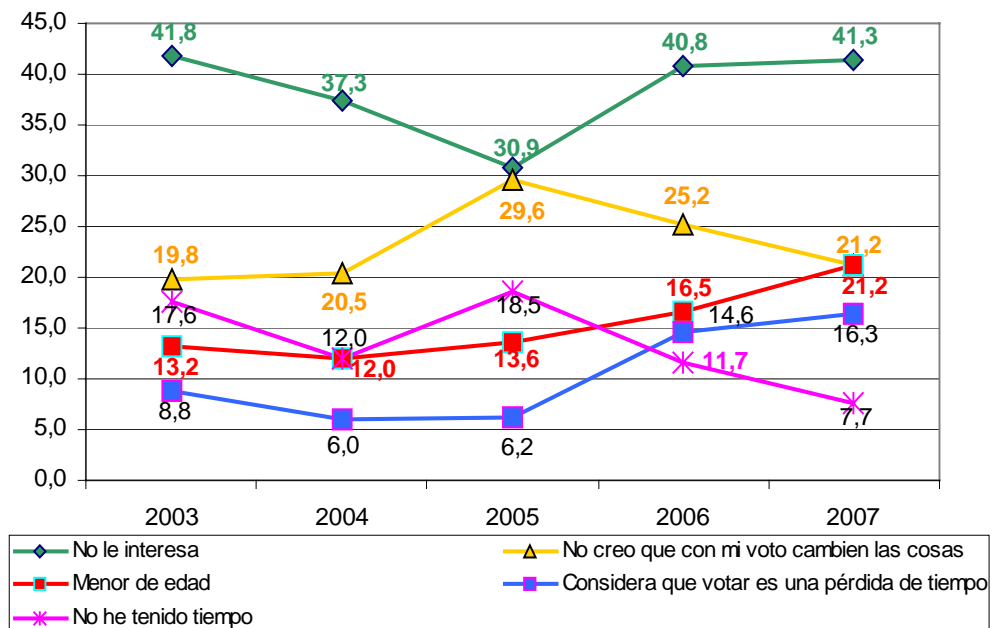


Los motivos más indicados para no estar inscritos en el Registro Electoral por personas que tienen esta condición son:

- “No le interesa” (41,3%, porcentaje similar al año previo),
- “No creo que con mi voto cambien las cosas” (21,2%, baja cerca de 8,4 puntos desde 2005), y
- “Menor de edad” (21,2%).

Los dos primeros resultados coinciden con los más nombrados los años precedentes.

¿Por qué motivo no está inscrito en el Registro Electoral? - Evolución 2003 a 2007 (%)



## Resumen Ejecutivo

## Significado de la Democracia.

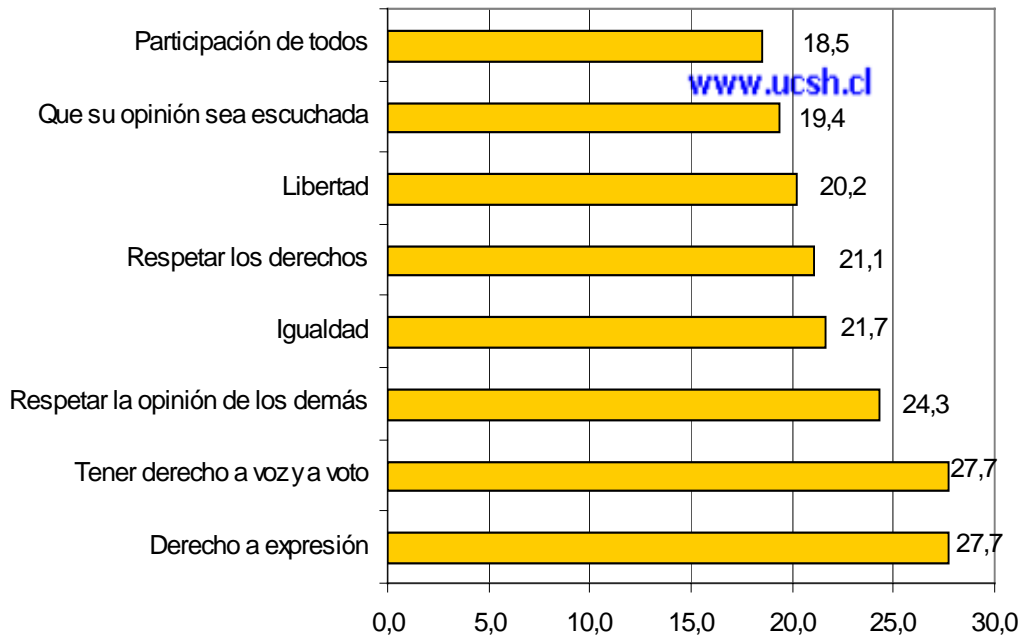
El término Democracia es asociado en mayor medida por estas personas a:

“Derecho a expresión” (27,7%),

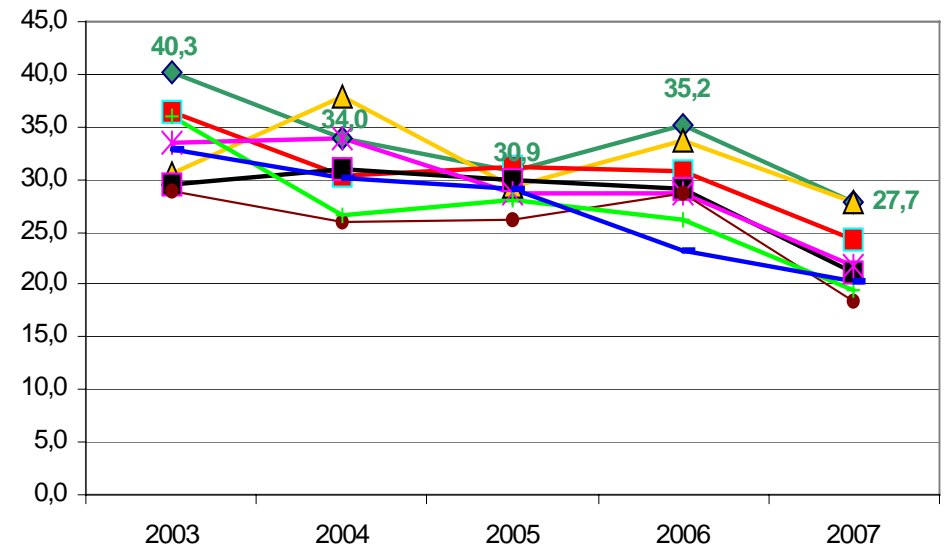
“Tener derecho a voz y voto” (27,7%), y

“Respetar la opinión de los demás” (24,3%).

¿Qué significa para usted el término "Democracia"? (%)



¿Qué significa para usted el término "Democracia"? - Evolución 2003 a 2007 (%)



## Resumen Ejecutivo

## Características que debiera tener un candidato a un cargo público.

¿Qué características debiera tener un candidato a un cargo público para que sea de su preferencia? (%)

Las más mencionadas:

“Que se preocupe por las necesidades de la gente” 44,1%),

“Honesto” (43,2%),

“Viva en la comuna” (32,2%), y/o

“Que quiera hacer algo por la comuna” (22,9%).

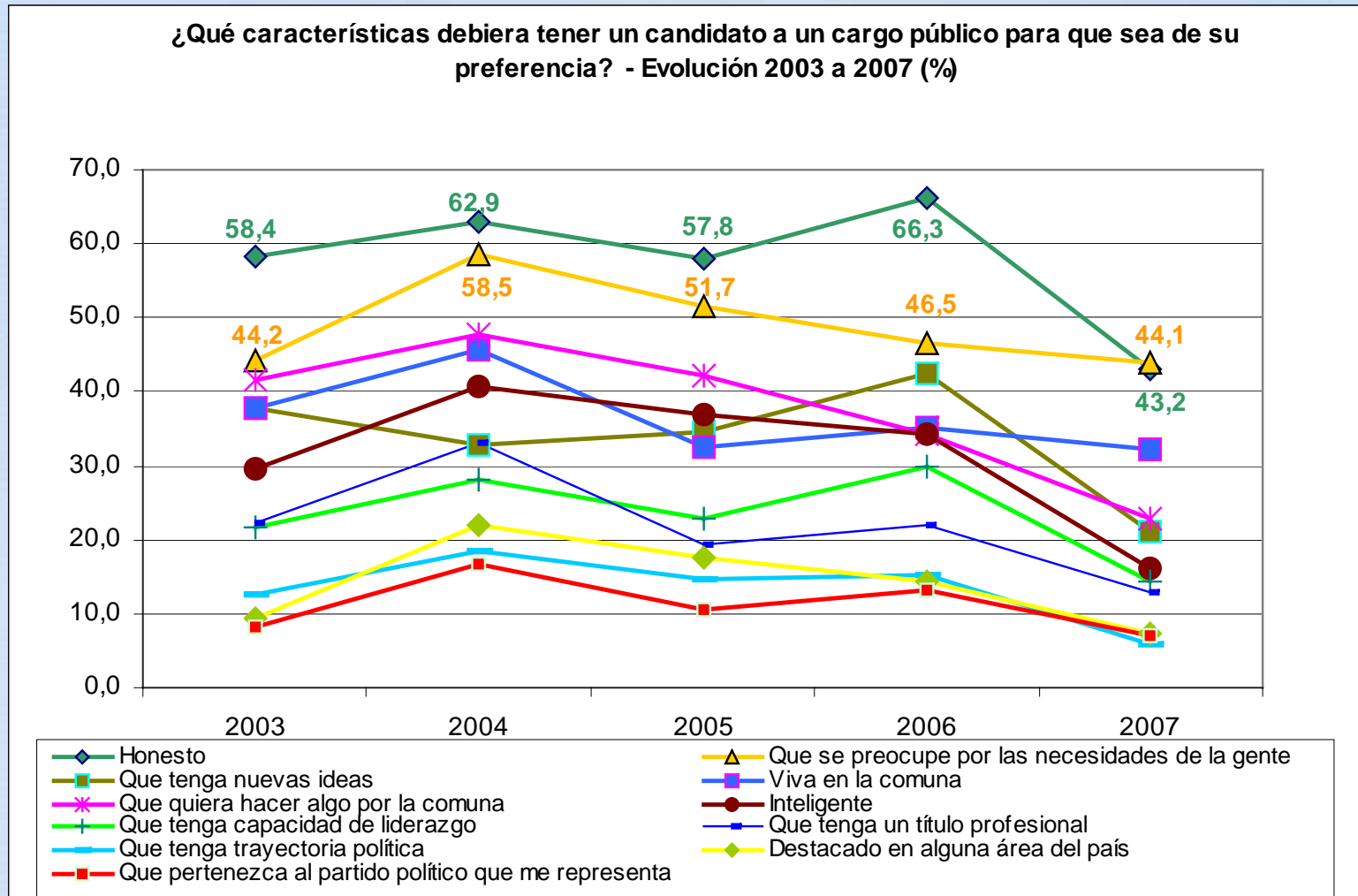
Lo que menos les interesa:

“Que tenga trayectoria política” (sólo 5,8% lo considera necesario),

“Que pertenezca al partido político que me representa” (7,0%), y

Que sea “Destacado en alguna área del país” (7,2%),

## Características que debiera tener un candidato a un cargo público.



Como se observa, estos resultados son muy similares año tras año.

## Resumen Ejecutivo

## Expectativas sobre los candidatos a un cargo público que resultan elegidos.

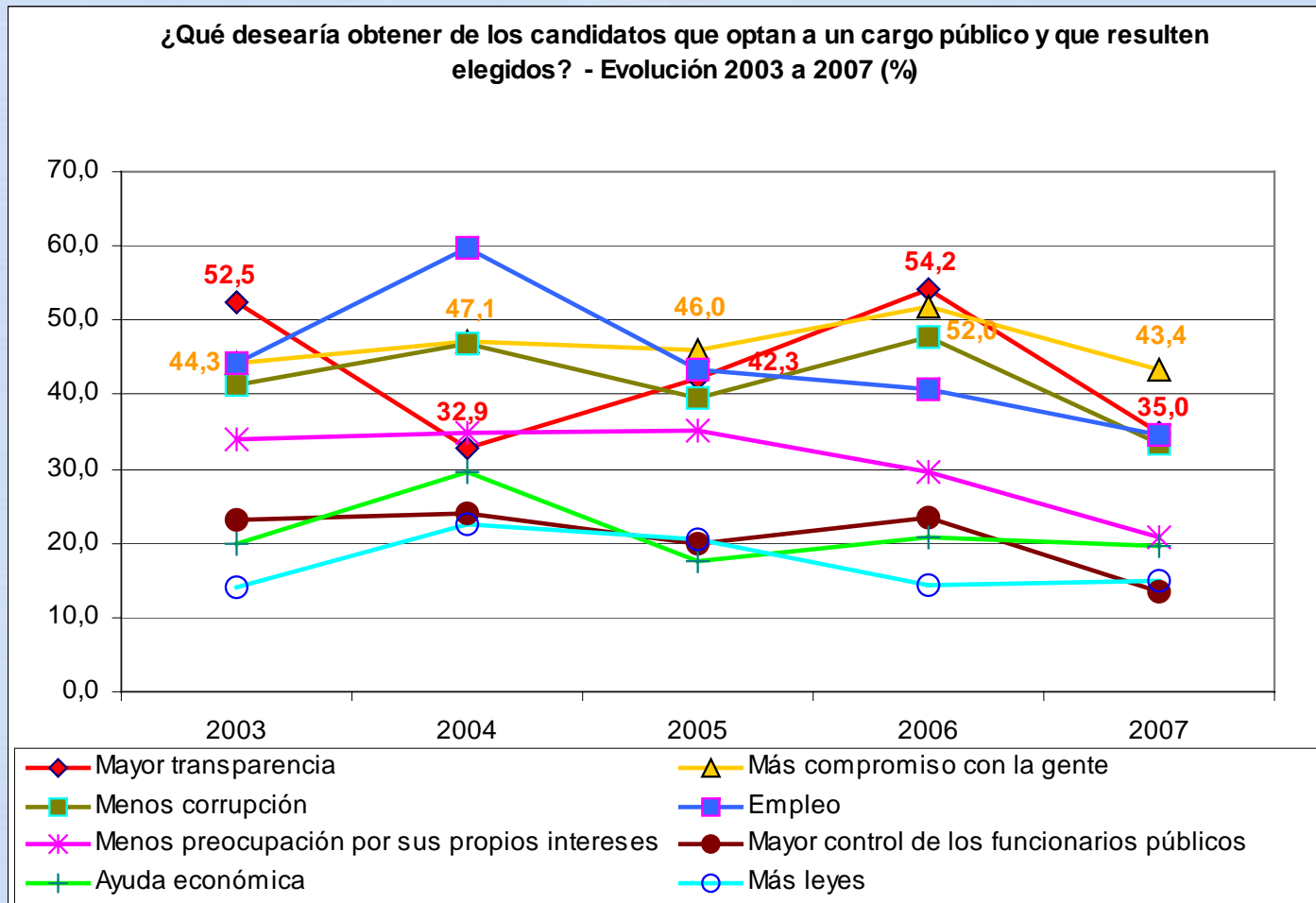
**Expectativas más recurrentes de la población pobre en torno a los candidatos a un cargo público:**

- 43,4% “Más compromiso con la gente pobre”,
- 35,0% “Mayor transparencia”,
- 34,7% “Empleo”, y
- 33,5% “Menos corrupción”, y
- entre otras expectativas.



## Resumen Ejecutivo

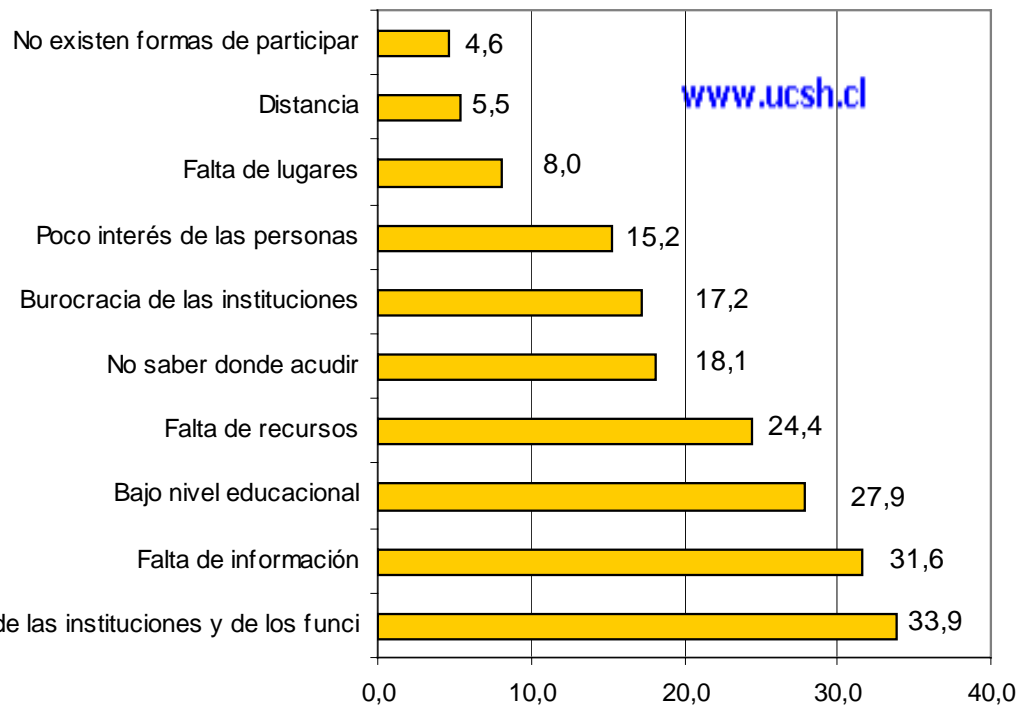
## Expectativas sobre los candidatos a un cargo público que resultan elegidos.



Respecto del 2006, tienden a mantenerse las expectativas que las personas pobres tienen respecto de los candidatos electos a un cargo público.

## Factores que limitan las posibilidades de las personas pobres de participar más en el país.

Para una familia pobre, ¿cuál de los siguientes factores limitan sus posibilidades de participar más en el país? (%)



Entre las mayores limitaciones que tendrían las familias pobres para participar más en el país, en su opinión, están:

“Discriminación por parte de las instituciones y de los funcionarios” (33,9%),

“Falta de información” (31,6%),

“Bajo nivel educacional” (27,9%),

“Falta de recursos” (24,4%), y / o

“No saber dónde acudir” (18,1%), entre otros factores.

En términos generales, estos datos coinciden con las tendencias verificadas en los estudios de referencia.

## Resumen Ejecutivo

## Causas por las que los jóvenes no se inscriben en los Registros Electorales

Entre las causas que las personas pobres creen, en mayor proporción, que llevan a los jóvenes a no inscribirse en los Registros Electorales, están:

“Por falta de interés” (36,1%),

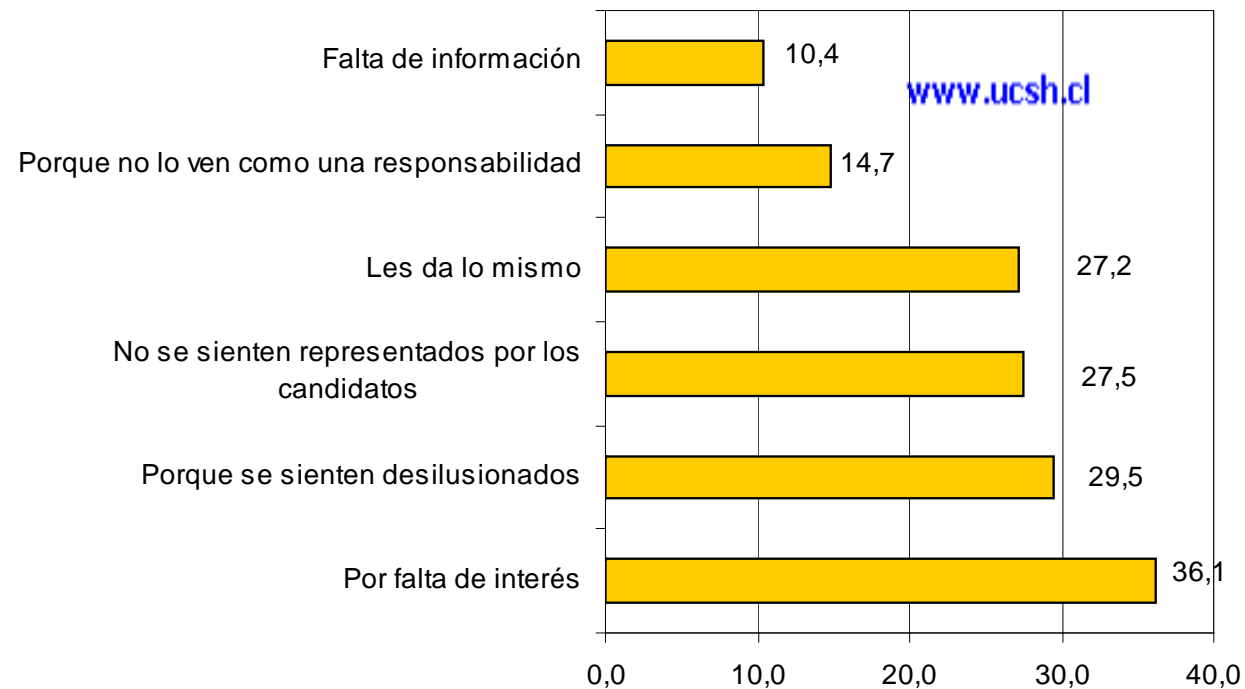
“Porque se sienten desilusionados” (29,5%),

“No se sienten representados” (27,5%), y

“Les da lo mismo” (27,2%).

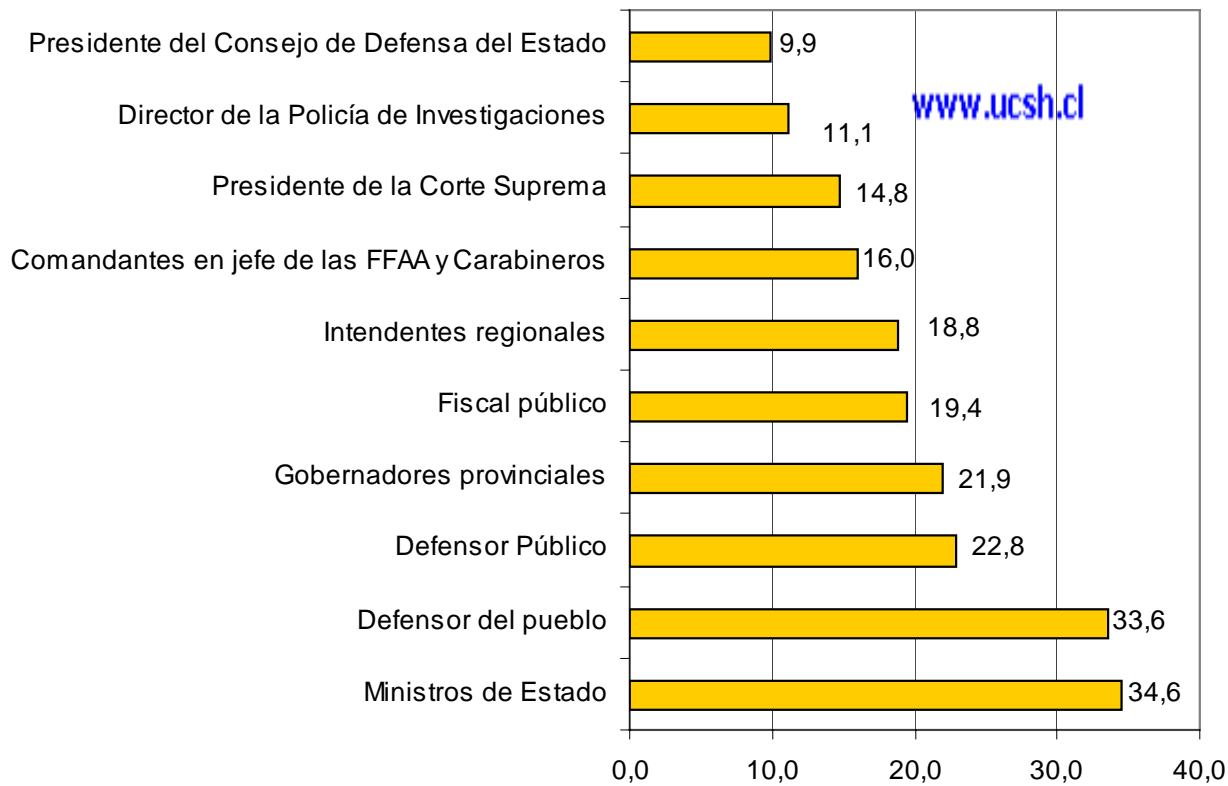
Una vez más, en general estos resultados muestran **similares tendencias** que los cuatro estudios previos.

¿Cuáles pueden ser las causas de que los jóvenes no se inscriben en los registros electorales? (%)



## Autoridades del país que debieran ser elegidos por la población.

¿Cuál(es) de las siguientes autoridades del país considera que debieran ser elegidos por la población? (%)



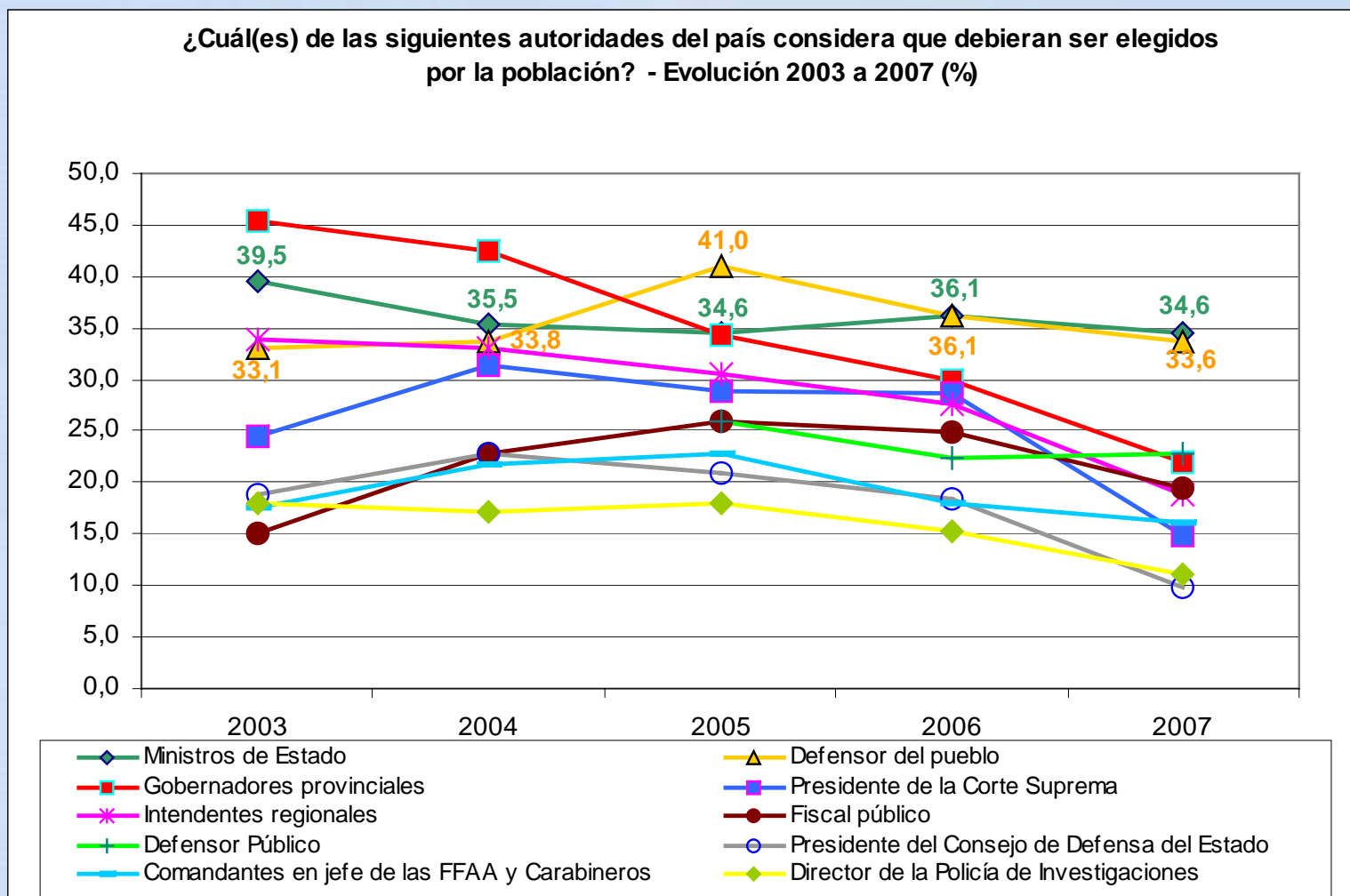
De acuerdo a la opinión de las personas pobres, diversas autoridades del país, especialmente del ámbito político y judicial, debieran ser elegidas por la población, si bien no hay un consenso mayoritario sobre cuáles.

Las que logran aunar mayor adhesión son:

- 36,1% “Ministros de Estado”,
- 36,1% “Defensor del pueblo”,
- 29,8 “Gobernadores provinciales”,
- 28,6% “Presidente de la Corte Suprema”, y
- 27,7% “Intendentes regionales”

## Resumen Ejecutivo

## Autoridades del país que debieran ser elegidos por la población.



En términos globales, y de acuerdo a la opinión de las personas pobres sobre las autoridades del país que debieran ser elegidas por la población, las cinco primeras mayorías las coinciden con los años anteriores. “Ministros de Estado”, “Defensor del pueblo”, “Gobernadores provinciales”, “Presidente de la Corte Suprema” y / o “Intendentes regionales”, aunque con variaciones importantes de año en año en el porcentaje de personas que las menciona.

### Satisfacción con la democracia chilena y sus representantes

- Sólo un **9,9%** de la población pobre de Santiago tiene un **“Muy alto o Alto”** nivel de satisfacción con la democracia en Chile, en tanto un **50,7%** señala que es **“Regular”** y **39,3%** indica que es **“Bajo o Muy bajo”**.
- Por 5° año consecutivo, se **mantiene** el torno al **10%** la proporción de personas pobres que se siente **satisfecha en “Alta” o “Muy alta”** medida con la democracia en el país, en tanto **disminuye 7,2 puntos porcentuales** respecto del 2006 la proporción de personas que muestra un **Bajo o Muy bajo** nivel de satisfacción con la democracia chilena.
- En cuanto a las autoridades comunales, un **58,4%** de los encuestados siente que su opinión es considerada en **“Baja o Muy baja”** medida, esto es, **5,8 puntos porcentuales menos** que el año 2006. Por su parte, sólo un **9,8%** señala que su opinión es considerada en **“Alta” o “Muy alta”** medida, nivel 2,0 puntos superior que el año anterior.
- Similar es el sentimiento con las autoridades del gobierno actual, que con las autoridades comunales. Un **63,1%** de las personas pobres de Santiago siente que su opinión es considerada en **“Baja o Muy baja”** medida por las autoridades del gobierno, y sólo un **8,6%** opina que en **“Alta” o “Muy alta”** medida.

En este caso, continua la tendencia iniciada el 2004 en que **umenta la proporción** de personas pobres de Santiago que siente que su opinión es considerada en **“Baja o Muy baja”** medida por las autoridades del gobierno. De hecho, estos resultados muestran un **incremento de 10,7 puntos porcentuales** desde el 2004.

### Sentimientos de representación por diferentes autoridades de elección popular

- **Junta de vecinos:** Un **57,9%** de la población pobre se siente representada en “Baja” o “Muy baja” medida por su junta de vecinos y **14,4%** siente que es en “Alta” o “Muy alta” medida. Estos resultados muestran una **reducción de 9,2 puntos porcentuales** respecto de 2006 en quienes se sienten representados en **baja medida** por su junta de vecinos.
- **Alcalde de su comuna:** Un **53,2%** de este grupo de la población se siente representado en “Baja” o “Muy baja” medida por el Alcalde de su comuna, y **19,5%** en “Alto” o “Muy alto” nivel. Este último resultado refleja una **mejora de 6 puntos porcentuales** desde el 2005.
- **Concejales de su comuna:** Más negativa es la percepción en torno a los Concejales de la comuna. Un **67,7%** de las personas pobres de Santiago se sienten representadas en “Baja” o “Muy baja” medida por sus concejales. Estos resultados **acumulan una reducción de 7,9 puntos porcentuales** desde el 2005, pero mantienen la tendencia de situarse alrededor de un 70% en estos cinco períodos.
- **Senadores de su circunscripción:** Un **75,4%** estima sentirse representado en “Baja” o “Muy baja” medida por los Senadores de su circunscripción, cifra **similar a la de los 4 años precedentes**. Entre las personas pobres de Santiago, **se mantiene la sensación de no sentirse representado por sus senadores**. Cabe mencionar que en estos 5 años, sólo alrededor de un 5,0% de los consultados afirma que se siente representado por sus Senadores en “Muy alta” o “Alta” medida.
- **Diputados de su distrito:** Similar es la percepción sobre los Diputados. Al igual que en los cuatro estudios anteriores, aproximadamente un **75%** de las personas pobres de Santiago afirma sentirse representado en “Baja” o “Muy baja” medida por los congresistas de su distrito.

### Sentimientos de representación por la actual Presidenta de la República

- Sólo un **20,8%** de los consultados se siente representado en “Alta” o “Muy alta” medida por la actual Presidente de la República. Por el contrario, un **46,6%** considera que le representa en “Baja” o “Muy baja” medida. Como se aprecia, si bien se mantiene en torno a **47%** en los 4 años la proporción de la población pobre de Santiago que se siente representado en “Baja” o “Muy baja” medida por la persona del Presidente de la República en cada año, los 2006 y 2007 **baja 10 puntos porcentuales** quienes se sienten representados en “Alta” o “Muy alta” medida respecto del 2004 y 2005, alcanzando el mismo nivel del 2003.

- Repetida la pregunta, pero esta vez **incluyendo el nombre** de la Presidenta de la República, los resultados no fueron muy distintos. Sólo un **21,3%** de los entrevistados se siente representado en “Alta o Muy alta” medida por la actual Presidente de la República y **45,4%** considera que le representa en “Baja” o “Muy baja” medida. Ambos **resultados son prácticamente idénticos** a la pregunta genérica (20,8% y 46,6% respectivamente). De igual forma, estos resultados permanecen invariables entre los años 2006 y 2007.

### -Sentimientos de representación por anteriores Presidentes de la República

- **Ricardo Lagos:** Consultados por el nivel en que se han sentido representados por los últimos gobiernos del país, en el caso del Presidente **Ricardo Lagos**, se observa que la medida en que las personas pobres declaran haberse sentido representadas en “Alta o Muy alta” en ese gobierno **augmenta de manera persistente** desde el año 2003, llegando al **37,3%** de las personas el 2006, **pero cae abruptamente 15,2 puntos porcentuales** el 2007. Junto con ello, **augmenta casi 10 puntos** quienes afirman haberse sentido representados en “Baja” o “Muy baja” medida por ese gobierno.

- **Eduardo Frei:** Respecto del gobierno del Presidente **Eduardo Frei**, se aprecia que **se mantiene constante** entre **54% y 55%** la proporción personas pobres que entre el 2003 y 2006 afirma haberse sentido representadas en “Baja o Muy baja”, nivel que **se reduce en 5 puntos porcentuales** el 2007, **pero que no se transfiere a una evaluación favorable**.

- **Patricio Aylwin:** En cuanto al Presidente **Patricio Aylwin**, ocurre algo similar que con la percepción respecto del gobierno de Eduardo Frei, donde el último año **disminuye 5,7 puntos porcentuales** los que indican haberse sentido representados en “Baja o Muy baja”, **pero que no se transfiere a una evaluación favorable**.

-- **Augusto Pinochet::** En el caso del gobierno de **Augusto Pinochet**, no se aprecian cambios relevantes en estos 5 años en la percepción de representación que muestra la población pobre de Santiago, con más de 60% se personas que indican haberse sentido representado en baja o muy baja medida.

## Síntesis.

Conceptos de participación

Las principales ideas que los encuestados asocian a la participación de las personas pobres en el país, en las respuestas asistidas, son: “No hay / no ser escuchados” (26,9%), seguida por: “Ser tomados en cuenta” (22,8%), “Que sus necesidades sean escuchadas por las autoridades” (17,6%), “Es un derecho de todos” (14,2%) , y “Engaño” (13,3%)

La idea “No hay participación / no ser escuchados” tiende a permanecer como la más mencionada tanto a nivel de respuestas espontáneas como asistidas en esta pregunta.

Nivel de participación

- **64,3%** de los entrevistados considera que el nivel de participación de los chilenos en general es “Regular”, en tanto **18,2%** cree que es “Malo” o “Muy malo” y **17,6%** que es “Bueno” o “Muy bueno”. En comparación al año anterior, aumenta 13,7 puntos porcentuales quienes piensan que es “Regular”, y disminuye 9,5 puntos los que consideran que es “Malo” o “Muy malo”.

- Los resultados anteriores se modifican de manera significativa al consultar sobre el nivel de participación de los pobres en el país. **46,4%** de los encuestados lo califica de “Malo” o “Muy malo”, **40,1%** de “Regular” y sólo **13,2%** de “Bueno” o “Muy bueno”. Al igual que con la percepción respecto de los chilenos en general, en comparación al año anterior, aumenta 8,5 puntos porcentuales quienes piensan que es “Regular”, y disminuye 7,8 puntos los que consideran que es “Malo” o “Muy malo”.

- Un **34,2%** de las personas consultadas considera que en la actualidad es “Mucho mayor” o “Mayor que hace 10 años atrás” el nivel de participación de las personas pobres. En tanto, **35,4%** piensa que es “Menor” o “Mucho menor”, lo que acentúa esta percepción negativa de la participación ciudadana en la actualidad ya que **aumenta cerca de 9 puntos porcentuales** frente al 2005.

## Resumen Ejecutivo

### Síntesis.

- Un **47,7%** de las personas entrevistadas **NO ha participado** en alguna organización durante el último año. Porcentaje **similar** a los años **2004, 2005 y 2006**. En tanto, un **25,3%** indica que lo ha hecho en la **“Iglesia”**, y en mucho menor medida en **“Junta de vecinos”, “Club deportivo”, “Sindicatos”,** entre otros.

De **igual forma**, la **“Iglesia”** ha sido la institución **más señalado** como el lugar donde la gente pobre ha participado en los cuatro estudios precedentes.

- Entre las motivaciones más mencionadas por las personas consultadas para participar en una organización, están: **“Busco un cambio”** (27,6%), **“Busco un beneficio personal o familiar”** (27,0%), y **“Por motivos religiosos”** (21,6%). Estos resultados son **similares** a los obtenidos desde el año 2005.

- Por su parte, las motivaciones más señaladas por las personas que no han participado durante el último año en alguna organización, son: **“No he tenido tiempo”** (36,6%), **“No me interesa”** (35,7%), y **“Falta de información”** (9,9%). Estas respuestas son **semejantes** a las de los cuatro estudios previos.

- Tanto a nivel de respuestas espontáneas como asistidas, los sindicatos por un mayor número de personas pobres como responsables de incentivar la participación ciudadana en el país, son: **“Municipalidades”, “Estado”** y **“Cada persona”**. Estos datos son **coincidentes** con los obtenidos los años 2003, 2004, 2005 y 2006.

- Mostrando resultados **similares a los años anteriores**, un **31,9%** de las personas encuestadas señala recibir información vía **“Medios de comunicación”** y **17,7%** de la **“Municipalidad”** (este porcentaje se ha mantenido estable los cinco años). En tanto, **27,2%** afirmó **no haber recibido** antecedentes sobre el tema. Este dato es **similar al año 2005 y 2006**.

### Percepciones en torno a la representación ciudadana en el país.

- Sólo un 30,0% de las personas pobres estima que “La junta de vecinos entrega soluciones a los problemas de la comunidad”, cifra similar a la obtenida desde el año 2005. Por el contrario, se mantiene la predominancia de una opinión negativa sobre las juntas de vecinos, ya que para un 46,7% estas organizaciones no solucionan sus problemas, nivel que se mantiene desde el 2005.
- Un 46,0% de las personas pobres considera que “La junta de vecinos no informa las actividades que realiza”, en tanto 35,9% estima lo contrario. Esta percepción mejora desde el año 2003 en 8,8 puntos porcentuales.
- Un 35,3% estima que “Las decisiones que se toman en la junta de vecinos cuentan con la participación de las personas”, porcentaje que se reduce en 9,2 puntos porcentuales respecto de 2006, no obstante no se traduce en una mejor evaluación de este aspecto.
- Un 48,4% de estas personas considera que “Las leyes que aprueban los diputados y senadores no representan a las personas”, proporción 7,9 puntos porcentuales menor al 2006. Por otro lado, si bien quienes piensan que estas leyes representan a las personas alcanza al 26,8%, acumula un incremento de 9,7 puntos desde el 2004.
- Un 69,8% de los entrevistados opina que “Leyes tales como la ley de divorcio y la pena de muerte debieran aprobarse por plebiscito”, porcentaje inferior al 80,4% del 2006.
- Continúa disminuyendo desde el año 2003 la proporción de personas que piensa que “Los partidos políticos son necesarios para el país”, alcanzando en la actualidad al 50,7% (7,7 puntos menos que el 2003).
- Otro dato que delata la crisis de representatividad del sistema político nacional, es que un 60,4% de las personas en condición de pobreza indica que “Los partidos políticos no representan sus intereses”, frente a sólo 19,9% que cree que si los representan. Este resultado muestra una **reducción de 10,6 puntos respecto de 2006** en quienes aseguran que los partidos no representan sus intereses. Nota: esta pregunta fue introducida el año 2006.
- Un 73,6% de las personas pobres estima que “En Chile se vive una pobre democracia”, sólo 11,2% piensa lo contrario. En estos 5 años, se **mantiene sobre 70%** la proporción de personas pobres que cree que la **democracia chilena es pobre** en relación al año anterior.

### Voluntariedad del voto

- Un aspecto sobre el que se mantiene un **elevado consenso** es la idea de que “**Votar para las elecciones debiera ser voluntario**”, alcanzando un **83,3%** de adhesión. Esta proporción **se incrementa 11,4 puntos porcentuales** respecto de 2006.
- En cuanto a las ideas indicadas por una mayor proporción de este grupo de la población, respecto de lo que para ellos representa votar en una elección, se **mantiene** como la más mencionadas “**Obligación**”, “**Derecho**” y “**Opinión**”.
- Un **30,6%** de las personas entrevistadas **no está inscrita** en el Registro Electoral y **69,4%** sí lo está. Estos resultados también son **similares** a los cuatro estudios de referencia.
- Los motivos más indicados para no estar inscritos en el Registro Electoral por personas que tienen esta condición son: “**No le interesa**” (41,3%, porcentaje similar al año previo), “**No creo que con mi voto cambien las cosas**” (21,2%, baja cerca de 8,4 puntos desde 2005), y “**Menor de edad**” (21,2%). Los dos primeros resultados **coinciden** con los más nombrados los años precedentes.

### Significado de la Democracia

El término Democracia es asociado en mayor medida por estas personas a: “**Derecho a expresión**” (27,7%), “**Tener derecho a voz y voto**” (27,7%), y “**Respetar la opinión de los demás**” (24,3%).

## Síntesis.

Los candidatos

- Las principales características que debiera tener un candidato a un cargo público: “Honesto” (66,3% lo Las más mencionadas: “Que se preocupe por las necesidades de la gente” 44,1%), “Honesto” (43,2%), “Viva en la comuna” (32,2%), y/o “Que quiera hacer algo por la comuna” (22,9%).

Lo que menos les interesa: “Que tenga trayectoria política” (sólo 5,8% lo considera necesario), “Que pertenezca al partido político que me representa” (7,0%), y Que sea “Destacado en alguna área del país” (7,2%),

Como se observa, estos resultados son muy similares año tras año.

Expectativas más recurrentes de la población pobre en torno a los candidatos a un cargo público: 43,4% “Más compromiso con la gente pobre”, 35,0% “Mayor transparencia”, 34,7% “Empleo”, y 33,5% “Menos corrupción”, entre otras expectativas. Respecto del 2006, tienden a mantenerse las expectativas que las personas pobres tienen respecto de los candidatos electos a un cargo público.

- Entre las mayores limitaciones que tendrían las familias pobres para participar más en el país, en su opinión, están: “Discriminación por parte de las instituciones y de los funcionarios” (33,9%), “Falta de información” (31,6%), “Bajo nivel educacional” (27,9%), “Falta de recursos” (24,4%), y / o “No saber dónde acudir” (18,1%), entre otros factores. En términos generales, estos datos coinciden con las tendencias verificadas en los estudios de referencia.

- Entre las causas que las personas pobres creen, en mayor proporción, que llevan a los jóvenes a no inscribirse en los Registros Electorales, están: “Por falta de interés” (36,1%), “Porque se sienten desilusionados” (29,5%), “No se sienten representados” (27,5%), y “Les da lo mismo” (27,2%). Una vez más, en general estos resultados muestran similares tendencias que los cuatro estudios previos.

## Síntesis.

**Autoridades a ser elegidas por votación democrática**

- De acuerdo a la opinión de las personas pobres, diversas autoridades del país, especialmente del **ámbito político y judicial**, debieran ser elegidas por la población, si bien no hay un consenso mayoritario sobre cuáles.

Las que logran aunar mayor adhesión son:

- 36,1% **“Ministros de Estado”**,
- 36,1% **“Defensor del pueblo”**,
- 29,8 **“Gobernadores provinciales”**,
- 28,6% **“Presidente de la Corte Suprema”**, y
- 27,7% **“Intendentes regionales”**

En términos globales, y de acuerdo a la opinión de las personas pobres sobre las autoridades del país que debieran ser elegidas por la población, las cinco primeras mayorías las **coinciden** con los años anteriores. **“Ministros de Estado”**, **“Defensor del pueblo”**, **“Gobernadores provinciales”**, **“Presidente de la Corte Suprema”** y / o **“Intendentes regionales”**, aunque con variaciones importantes de año en año en el porcentaje de personas que las menciona.